

LUGLIO 2020



UNIONE EUROPEA

Fondo Sociale Europeo  
Investiamo nel tuo futuro



Indagine continua di Unioncamere

## LA DOMANDA DI LAVORO DELLE IMPRESE

Provincia di Rovigo



UNIONCAMERE



# NOTA METODOLOGICA

I dati presentati nel volume derivano dalle rilevazioni mensili del Sistema Informativo Excelsior realizzate da Unioncamere in accordo con l'Agenzia Nazionale per le Politiche Attive del Lavoro. L'indagine, che è inserita nel Programma Statistico Nazionale (UCC-00007) tra quelle che prevedono l'obbligo di risposta, dal 2017 è svolta con cadenza mensile.

A vent'anni dalla sua nascita il Sistema Informativo Excelsior si conferma una delle fonti più utilizzate per seguire le dinamiche quali-quantitative della domanda di lavoro. Per sfruttarne al meglio le potenzialità, dal 2017, si è innovato sia sotto l'aspetto metodologico che organizzativo per fornire indicazioni tempestive a supporto delle Politiche attive del lavoro. A partire da maggio 2017, infatti, vengono realizzate indagini mensili sulle imprese adottando prioritariamente la tecnica di rilevazione CAWI (Computer Assisted Web Interviewing) e somministrando un questionario incentrato sui profili professionali e sui livelli di istruzione richiesti dalle imprese. La rete delle Camere di commercio e InfoCamere - società di informatica del sistema camerale - assicurano la specifica attività di supporto alle imprese intervistate.

La situazione determinatasi nei mesi di marzo-aprile a seguito dell'epidemia Covid-19 ha impedito nel medesimo periodo il consueto svolgimento delle indagini, che sono riprese con il riavvio delle attività produttive delle imprese. All'indagine che si è svolta nel periodo 25 maggio 2020 - 9 giugno 2020 hanno partecipato circa 53.500 imprese, campione rappresentativo delle imprese con dipendenti al 2020 dei diversi settori industriali e dei servizi. I risultati dell'indagine sono disponibili a livello nazionale, regionale e provinciale per i settori economici ottenuti dall'accorpamento di codici di attività economica della classificazione ATECO2007. La ripartizione delle entrate previste per "gruppo professionale" fa riferimento ad opportune aggregazioni dei codici della classificazione ISTAT CP2011.

In questa fase di particolari difficoltà, in aggiunta alle informazioni sui programmi di assunzione mensili e trimestrali delle imprese, il questionario è stato arricchito con una specifica sezione che ha l'obiettivo di monitorare la situazione del tessuto imprenditoriale a seguito dell'emergenza Covid-19. Le informazioni rilevate riguardano gli impatti prodotti dalla crisi sulle imprese e le valutazioni sulle prospettive di recupero, le strategie messe in campo per la ripresa a livello occupazionale e produttivo e la domanda di liquidità e finanziamenti, focalizzandosi sui comportamenti di imprese abitualmente presenti sui mercati esteri e di imprese più coinvolte nei processi di digitalizzazione.

*Le analisi del presente volume si focalizzano sulle principali caratteristiche delle entrate programmate nel mese di luglio 2020, con uno sguardo sulle tendenze occupazionali per il periodo luglio - settembre 2020.*

**Excelsior Informa** è realizzato da Unioncamere in collaborazione con ANPAL nell'ambito del Sistema Informativo Excelsior.

Per approfondimenti si consulti il sito: <https://excelsior.unioncamere.net> nel quale sono disponibili dati e analisi riferiti a tutte le regioni e a tutte le province.

*La riproduzione e/o diffusione parziale o totale delle tavole contenute nella presente pubblicazione è consentita esclusivamente con la citazione completa della fonte: Unioncamere-ANPAL, Sistema Informativo Excelsior.*

# INDICE TAVOLE

## SEZIONE A - QUALI SONO LE PROFESSIONI RICERCATE DALLE IMPRESE?

Tavola 1	lavoratori previsti in entrata per grande gruppo professionale
Tavola 2	lavoratori previsti in entrata per area aziendale di inserimento e gruppo professionale
Tavola 3	lavoratori previsti in entrata per gruppo professionale secondo la classe di età
Tavola 4	lavoratori previsti in entrata per gruppo professionale secondo la difficoltà di reperimento e l'esperienza richiesta
Tavola 5	competenze richieste ai lavoratori previsti in entrata per gruppo professionale
Tavola 6	lavoratori previsti in entrata per gruppo professionale secondo il livello di istruzione
Tavola 7	i titoli di studio richiesti dalle imprese secondo la difficoltà di reperimento e l'esperienza richiesta

## SEZIONE B - LAVORO IN PROVINCIA: LE TENDENZE SETTORIALI

Tavola 8	lavoratori previsti in entrata dalle imprese nel mese di luglio 2020, e nel trimestre luglio - settembre 2020
Tavola 9	lavoratori previsti in entrata per settore di attività secondo la tipologia contrattuale

## APPENDICE - Analisi dei dati relativi all'impatto sulle imprese dell'emergenza sanitaria Covid-19

SEZIONE A

***QUALI SONO LE PROFESSIONI  
RICERCATE DALLE IMPRESE?***

*Luglio 2020*

**Tavola 1****LAVORATORI PREVISTI IN ENTRATA PER GRANDE GRUPPO PROFESSIONALE**

Rovigo

Luglio 2020

	Entrate previste nel periodo	
	(v.a.)	(%)
<b>TOTALE</b>	<b>1.010</b>	<b>100,0</b>
<b>Dirigenti, professioni con elevata specializzazione e tecnici</b>	<b>130</b>	<b>13,0</b>
1 Dirigenti	--	--
2 Professioni intellettuali, scientifiche e con elevata specializzazione	40	3,9
3 Professioni tecniche	90	9,1
<b>Impiegati, professioni commerciali e nei servizi</b>	<b>350</b>	<b>34,1</b>
4 Impiegati	80	8,1
5 Professioni qualificate nelle attività commerciali e nei servizi	260	26,0
<b>Operai specializzati e conduttori di impianti e macchine</b>	<b>350</b>	<b>34,7</b>
6 Operai specializzati	160	15,3
7 Conduttori di impianti e operai di macchinari fissi e mobili	200	19,4
<b>Professioni non qualificate</b>	<b>180</b>	<b>18,2</b>

Valori assoluti sono arrotondati alle decine. I totali possono non coincidere con la somma dei singoli valori.

Il segno (--) indica un valore statisticamente non significativo. I totali comprendono comunque i dati non esposti.

Fonte: Unioncamere - ANPAL, Sistema Informativo Excelsior, 2020

**Tavola 2****LAVORATORI PREVISTI IN ENTRATA PER AREA AZIENDALE DI INSERIMENTO E GRUPPO PROFESSIONALE**

Rovigo

Luglio 2020

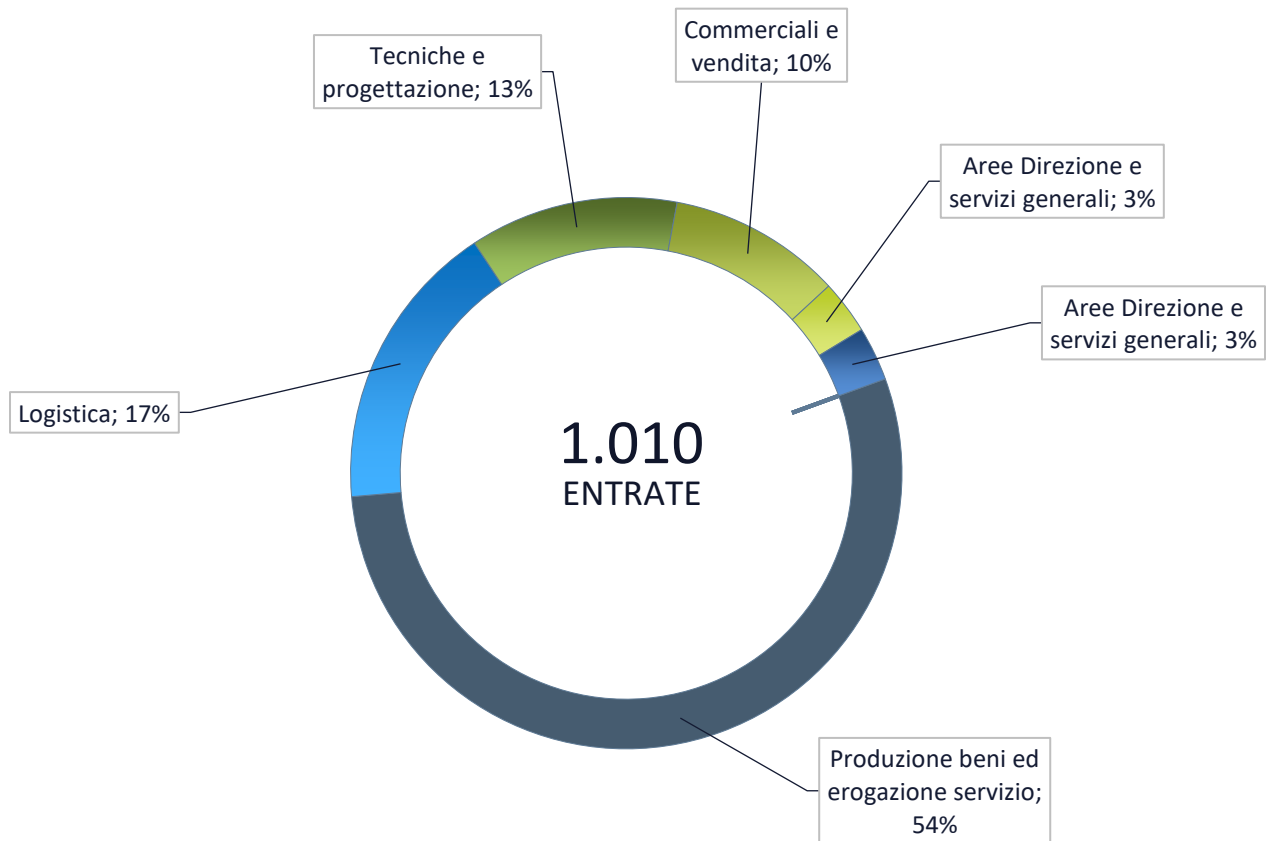
	Entrate previste (v.a.)	di cui (%):		
		Professioni specializzate e tecnici (*)	Impiegati, professioni commerciali e nei servizi	Operai specializzati, conduttori di impianti e macchine e professioni non qualificate
<b>TOTALE</b>	<b>1.010</b>	<b>130</b>	<b>350</b>	<b>540</b>
	100,0	13,0	34,1	52,9
<b>Area produzione di beni ed erogazione servizio</b>	<b>550</b>	<b>6,2</b>	<b>37,5</b>	<b>56,3</b>
<b>Area direzione e servizi generali</b>	<b>30</b>	--	--	-
Direzione generale, personale e organizzazione risorse umane	--	--	-	-
Segreteria, staff e servizi generali	30	-	--	-
Sistemi informativi	--	--	-	-
<b>Area amministrativa, finanziaria, legale e controllo di gestione</b>	<b>30</b>	--	--	-
<b>Area commerciale e della vendita</b>	<b>100</b>	<b>33,0</b>	<b>65,0</b>	--
Vendita	50	--	85,2	-
Marketing, commerciale, comunicazione e pubbliche relazioni	--	--	-	-
Assistenza clienti	40	--	--	--
<b>Aree tecniche e della progettazione</b>	<b>120</b>	<b>41,1</b>	--	<b>55,6</b>
Progettazione e ricerca e sviluppo	40	100,0	-	-
Installazione e manutenzione	70	--	-	95,7
Certificazione e controllo di qualità, sicurezza e ambiente	--	--	--	--
<b>Area della logistica</b>	<b>170</b>	--	--	<b>90,2</b>
Acquisti e movimentazione interna merci	40	-	--	91,4
Trasporti e distribuzione	140	--	--	89,9

\* Compresi i Dirigenti.

Valori assoluti sono arrotondati alle decime. I totali possono non coincidere con la somma dei singoli valori.

Il segno (-) indica l'assenza di entrate nell'incrocio indicato. Il segno (--) indica un valore statisticamente non significativo. I totali comprendono comunque i dati non esposti.

Entrate previste nel periodo per area funzionale di inserimento



Fonte: Unioncamere - ANPAL, Sistema Informativo Excelsior, 2020



### Tavola 3

#### LAVORATORI PREVISTI IN ENTRATA PER GRUPPO PROFESSIONALE SECONDO LA CLASSE DI ETÀ

Rovigo

Luglio 2020

		Entrate previste (v.a.)	di cui (%): classe di età:	
			fino a 29 anni	indiffe- rente
Dirigenti, professioni con elevata specializzazione e tecnici	<b>TOTALE</b>	<b>1.010</b>	<b>29,6</b>	<b>24,9</b>
	Dirigenti e direttori	-	-	-
	Specialisti in scienze informatiche, fisiche e chimiche	--	--	--
	Progettisti, ingegneri e professioni assimilate	20	15,0	0,0
	Farmacisti, biologi e altri specialisti delle scienze della vita	-	-	-
	Medici e altri specialisti della salute	-	-	-
	Tecnici della sanità, dei servizi sociali e dell'istruzione	--	--	--
	Specialisti in scienze economiche e gestionali di impresa	--	--	--
	Tecnici amministrativi, finanziari e della gestione della produzione	--	--	--
	Tecnici delle vendite, del marketing e della distribuzione commerciale	20	27,3	18,2
	Specialisti in discipline artistiche e in scienze umane e sociali	--	--	--
	Specialisti della formazione e insegnanti	--	--	--
	Tecnici dei servizi alle persone	--	--	--
Tecnici in campo informatico, ingegneristico e della produzione	40	33,3	2,6	
Impiegati, professioni commerciali e nei servizi	Addetti accoglienza, informazione e assistenza della clientela	30	51,9	7,4
	Personale di amministrazione, di segreteria e dei servizi generali	60	18,3	11,7
	Addetti alla gestione dei magazzini, della logistica e degli acquisti	--	--	--
	Commessi e altro personale qualificato nella grande distribuzione	--	--	--
	Commessi e altro personale qualificato in negozi ed esercizi all'ingrosso	20	50,0	20,8
	Cuochi, camerieri e altre professioni dei servizi turistici	160	56,5	25,5
	Operatori dell'assistenza sociale, in istituzioni o domiciliari	40	7,0	9,3
	Operatori della cura estetica	--	--	--
	Professioni specifiche nei servizi di sicurezza, vigilanza e custodia	--	--	--
	Professioni specifiche degli altri servizi alle persone	--	--	--
Operai specializzati e conduttori di impianti e macchine	Operai specializzati nell'edilizia e nella manutenzione degli edifici	60	27,1	6,8
	Operai specializzati e conduttori di impianti nell'industria alimentare	50	50,0	22,2
	Operai specializzati e condutt. di impianti nelle ind. tessili, abbigl. calzature	30	0,0	46,2
	Operai nelle attività metalmeccaniche ed elettromeccaniche	60	26,3	21,1
	Operai nelle attività metalmeccaniche richiesti in altri settori	30	64,3	21,4
	Operai specializzati nelle industrie del legno e della carta	--	--	--
	Operai specializzati nelle industrie chimiche e della plastica	--	--	--
	Operai specializzati in altre attività industriali	--	--	--
	Conduttori di mezzi di trasporto	60	15,0	16,7
	Conduttori di macchinari mobili	50	2,1	83,0
Professioni non qualificate	Personale generico nelle costruzioni	--	--	--
	Personale non qualificato nella logistica, facchini e corrieri	50	31,4	27,5
	Personale non qualificato nelle attività commerciali e nei servizi	--	--	--
	Personale non qualificato nei servizi di pulizia e in altri servizi alle persone	110	4,7	29,0
	Personale non qualificato nelle attività industriali e assimilati	--	--	--

Valori assoluti sono arrotondati alle decime. I totali possono non coincidere con la somma dei singoli valori.

Il segno (-) indica l'assenza di entrate nell'incrocio indicato. Il segno (--) indica un valore statisticamente non significativo. I totali comprendono comunque i dati non esposti.

Fonte: Unioncamere - ANPAL, Sistema Informativo Excelsior, 2020



**Tavola 4**
**LAVORATORI PREVISTI IN ENTRATA PER GRUPPO PROFESSIONALE SECONDO LA DIFFICOLTÀ DI REPERIMENTO E L'ESPERIENZA RICHIESTA**
**Rovigo**
**Luglio 2020**

		Entrate previste (v.a)	con difficoltà di reperimento (%)			con esperienza (%)	
			TOTALE (*)	di cui per:		professionale specifica nello stesso settore	
				mancanza di candidati	preparazione inadeguata		
<b>TOTALE</b>		<b>1.010</b>	<b>45,6</b>	<b>20,1</b>	<b>21,1</b>	<b>20,1</b>	<b>41,4</b>
Dirigenti, professioni con elevata specializzazione e tecnici	Dirigenti e direttori	--	--	--	--	--	--
	Specialisti in scienze informatiche, fisiche e chimiche	--	--	--	--	--	--
	Progettisti, ingegneri e professioni assimilate	20	100,0	95,0	5,0	5,0	0,0
	Farmacisti, biologi e altri specialisti delle scienze della vita	--	--	--	--	--	--
	Medici e altri specialisti della salute	--	--	--	--	--	--
	Tecnici della sanità, dei servizi sociali e dell'istruzione	--	--	--	--	--	--
	Specialisti in scienze economiche e gestionali di impresa	--	--	--	--	--	--
	Tecnici amministrativi, finanziari e della gestione della produzione	--	--	--	--	--	--
	Tecnici delle vendite, del marketing e della distribuzione commerciale	20	77,3	4,5	59,1	18,2	45,5
	Specialisti in discipline artistiche e in scienze umane e sociali	--	--	--	--	--	--
	Specialisti della formazione e insegnanti	--	--	--	--	--	--
	Tecnici dei servizi alle persone	--	--	--	--	--	--
Tecnici in campo informatico, ingegneristico e della produzione	40	48,7	43,6	5,1	25,6	35,9	
Impiegati, professioni commerciali e nei servizi	Addetti accoglienza, informazione e assistenza della clientela	30	11,1	0,0	11,1	0,0	40,7
	Personale di amministrazione, di segreteria e dei servizi generali	60	38,3	26,7	11,7	50,0	41,7
	Addetti alla gestione dei magazzini, della logistica e degli acquisti	--	--	--	--	--	--
	Commessi e altro personale qualificato nella grande distribuzione	--	--	--	--	--	--
	Commessi e altro personale qualificato in negozi ed esercizi all'ingrosso	20	12,5	8,3	4,2	12,5	62,5
	Cuochi, camerieri e altre professioni dei servizi turistici	160	48,4	9,9	34,2	6,8	54,0
	Operatori dell'assistenza sociale, in istituzioni o domiciliari	40	83,7	76,7	7,0	30,2	18,6
	Operatori della cura estetica	--	--	--	--	--	--
	Professioni specifiche nei servizi di sicurezza, vigilanza e custodia	--	--	--	--	--	--
Professioni specifiche degli altri servizi alle persone	--	--	--	--	--	--	
Operai specializzati e conduttori di impianti e macchine	Operai specializzati nell'edilizia e nella manutenzione degli edifici	60	71,2	8,5	62,7	45,8	37,3
	Operai specializzati e conduttori di impianti nell'industria alimentare	50	53,7	51,9	0,0	0,0	63,0
	Operai specializzati e condutt. di impianti nelle ind. tessili, abbigl. calzature	30	15,4	3,8	11,5	11,5	88,5
	Operai nelle attività metalmeccaniche ed elettromeccaniche	60	56,1	38,6	17,5	43,9	38,6
	Operai nelle attività metalmeccaniche richiesti in altri settori	30	42,9	3,6	39,3	10,7	39,3
	Operai specializzati nelle industrie del legno e della carta	--	--	--	--	--	--
	Operai specializzati nelle industrie chimiche e della plastica	--	--	--	--	--	--
	Operai specializzati in altre attività industriali	--	--	--	--	--	--
	Conduttori di mezzi di trasporto	60	53,3	35,0	8,3	13,3	70,0
	Conduttori di macchinari mobili	50	87,2	0,0	87,2	87,2	10,6
Professioni non qualificate	Personale generico nelle costruzioni	--	--	--	--	--	--
	Personale non qualificato nella logistica, facchini e corrieri	50	35,3	5,9	0,0	5,9	27,5
	Personale non qualificato nelle attività commerciali e nei servizi	--	--	--	--	--	--
	Personale non qualificato nei servizi di pulizia e in altri servizi alle persone	110	12,1	7,5	0,0	0,9	23,4
	Personale non qualificato nelle attività industriali e assimilati	--	--	--	--	--	--

Valori assoluti sono arrotondati alle decine. I totali possono non coincidere con la somma dei singoli valori.

Il segno (-) indica l'assenza di entrate nell'incrocio indicato. Il segno (--) indica un valore statisticamente non significativo. I totali comprendono comunque i dati non esposti.

(\*) Il totale delle difficoltà di reperimento comprende anche la modalità residuale "altri motivi", non esposta nella tavola.

Fonte: Unioncamere - ANPAL, Sistema Informativo Excelsior, 2020

**Tavola 5**
**COMPETENZE RICHIESTE AI LAVORATORI PREVISTI IN ENTRATA PER GRUPPO PROFESSIONALE**
**Rovigo**
**Luglio 2020**

		Entrate previste (v.a.)	di cui (%):	
			applicherà soluzioni creative e innovative	coordinerà altre persone
	<b>TOTALE</b>	<b>1.010</b>	<b>14,1</b>	<b>10,9</b>
Dirigenti, professioni con elevata specializzazione e tecnici	Dirigenti e direttori	--	-	-
	Specialisti in scienze informatiche, fisiche e chimiche	--	--	--
	Progettisti, ingegneri e professioni assimilate	20	5,0	0,0
	Farmacisti, biologi e altri specialisti delle scienze della vita	--	-	-
	Medici e altri specialisti della salute	--	-	-
	Tecnici della sanità, dei servizi sociali e dell'istruzione	--	--	--
	Specialisti in scienze economiche e gestionali di impresa	--	--	--
	Tecnici amministrativi, finanziari e della gestione della produzione	--	--	--
	Tecnici delle vendite, del marketing e della distribuzione commerciale	20	54,5	22,7
	Specialisti in discipline artistiche e in scienze umane e sociali	--	--	--
	Specialisti della formazione e insegnanti	--	--	--
	Tecnici dei servizi alle persone	--	--	--
	Tecnici in campo informatico, ingegneristico e della produzione	40	38,5	23,1
Impiegati, professioni commerciali e nei servizi	Addetti accoglienza, informazione e assistenza della clientela	30	40,7	33,3
	Personale di amministrazione, di segreteria e dei servizi generali	60	8,3	3,3
	Addetti alla gestione dei magazzini, della logistica e degli acquisti	--	--	--
	Commessi e altro personale qualificato nella grande distribuzione	--	--	--
	Commessi e altro personale qualificato in negozi ed esercizi all'ingrosso	20	0,0	8,3
	Cuochi, camerieri e altre professioni dei servizi turistici	160	14,9	10,6
	Operatori dell'assistenza sociale, in istituzioni o domiciliari	40	7,0	46,5
	Operatori della cura estetica	--	--	--
	Professioni specifiche nei servizi di sicurezza, vigilanza e custodia	--	--	--
	Professioni specifiche degli altri servizi alle persone	--	--	--
Operai specializzati e conduttori di impianti e macchine	Operai specializzati nell'edilizia e nella manutenzione degli edifici	60	27,1	22,0
	Operai specializzati e conduttori di impianti nell'industria alimentare	50	3,7	11,1
	Operai specializzati e condutt. di impianti nelle ind. tessili, abbigl. calzature	30	11,5	3,8
	Operai nelle attività metalmeccaniche ed elettromeccaniche	60	22,8	3,5
	Operai nelle attività metalmeccaniche richiesti in altri settori	30	3,6	3,6
	Operai specializzati nelle industrie del legno e della carta	--	--	--
	Operai specializzati nelle industrie chimiche e della plastica	--	--	--
	Operai specializzati in altre attività industriali	--	--	--
	Conduttori di mezzi di trasporto	60	3,3	0,0
	Conduttori di macchinari mobili	50	2,1	2,1
Professioni non qualificate	Personale generico nelle costruzioni	--	--	--
	Personale non qualificato nella logistica, facchini e corrieri	50	19,6	0,0
	Personale non qualificato nelle attività commerciali e nei servizi	--	--	--
	Personale non qualificato nei servizi di pulizia e in altri servizi alle persone	110	1,9	0,0
	Personale non qualificato nelle attività industriali e assimilati	--	--	--

Valori assoluti sono arrotondati alle decime. I totali possono non coincidere con la somma dei singoli valori.

Il segno (-) indica l'assenza di entrate nell'incrocio indicato. Il segno (--) indica un valore statisticamente non significativo. I totali comprendono comunque i dati non esposti.

## Tavola 6

### LAVORATORI PREVISTI IN ENTRATA PER GRUPPO PROFESSIONALE SECONDO IL LIVELLO DI ISTRUZIONE

Rovigo

Luglio 2020

		Entrate previste (v.a.)	di cui (%):			
			laurea	diploma	qualifica profes.	scuola dell'obbligo
<b>TOTALE</b>		<b>1.010</b>	<b>6,8</b>	<b>31,8</b>	<b>27,1</b>	<b>34,3</b>
Dirigenti, professioni con elevata specializzazione e tecnici	Dirigenti e direttori	-	-	-	-	-
	Specialisti in scienze informatiche, fisiche e chimiche	--	--	--	--	--
	Progettisti, ingegneri e professioni assimilate	20	100,0	0,0	0,0	0,0
	Farmacisti, biologi e altri specialisti delle scienze della vita	-	-	-	-	-
	Medici e altri specialisti della salute	-	-	-	-	-
	Tecnici della sanità, dei servizi sociali e dell'istruzione	--	--	--	--	--
	Specialisti in scienze economiche e gestionali di impresa	--	--	--	--	--
	Tecnici amministrativi, finanziari e della gestione della produzione	--	--	--	--	--
	Tecnici delle vendite, del marketing e della distribuzione commerciale	20	36,4	63,6	0,0	0,0
	Specialisti in discipline artistiche e in scienze umane e sociali	--	--	--	--	--
	Specialisti della formazione e insegnanti	--	--	--	--	--
	Tecnici dei servizi alle persone	--	--	--	--	--
Tecnici in campo informatico, ingegneristico e della produzione		40	17,9	79,5	2,6	0,0
Impiegati, professioni commerciali e nei servizi	Addetti accoglienza, informazione e assistenza della clientela	30	0,0	88,9	11,1	0,0
	Personale di amministrazione, di segreteria e dei servizi generali	60	1,7	78,3	20,0	0,0
	Addetti alla gestione dei magazzini, della logistica e degli acquisti	--	--	--	--	--
	Commessi e altro personale qualificato nella grande distribuzione	--	--	--	--	--
	Commessi e altro personale qualificato in negozi ed esercizi all'ingrosso	20	0,0	50,0	12,5	37,5
	Cuochi, camerieri e altre professioni dei servizi turistici	160	0,0	19,9	52,8	27,3
	Operatori dell'assistenza sociale, in istituzioni o domiciliari	40	0,0	100,0	0,0	0,0
	Operatori della cura estetica	--	--	--	--	--
	Professioni specifiche nei servizi di sicurezza, vigilanza e custodia	--	--	--	--	--
	Professioni specifiche degli altri servizi alle persone	--	--	--	--	--
Operai specializzati e conduttori di impianti e macchine	Operai specializzati nell'edilizia e nella manutenzione degli edifici	60	0,0	10,2	47,5	42,4
	Operai specializzati e conduttori di impianti nell'industria alimentare	50	0,0	13,0	57,4	29,6
	Operai specializzati e condutt. di impianti nelle ind. tessili, abbigl. calzature	30	0,0	0,0	3,8	96,2
	Operai nelle attività metalmeccaniche ed elettromeccaniche	60	0,0	26,3	50,9	22,8
	Operai nelle attività metalmeccaniche richiesti in altri settori	30	0,0	67,9	28,6	3,6
	Operai specializzati nelle industrie del legno e della carta	--	--	--	--	--
	Operai specializzati nelle industrie chimiche e della plastica	--	--	--	--	--
	Operai specializzati in altre attività industriali	--	--	--	--	--
	Conduttori di mezzi di trasporto	60	0,0	33,3	3,3	63,3
Conduttori di macchinari mobili	50	0,0	6,4	8,5	85,1	
Professioni non qualificate	Personale generico nelle costruzioni	--	--	--	--	--
	Personale non qualificato nella logistica, facchini e corrieri	50	0,0	19,6	33,3	47,1
	Personale non qualificato nelle attività commerciali e nei servizi	--	--	--	--	--
	Personale non qualificato nei servizi di pulizia e in altri servizi alle persone	110	0,0	6,5	15,9	77,6
	Personale non qualificato nelle attività industriali e assimilati	--	--	--	--	--

Valori assoluti sono arrotondati alle decime. I totali possono non coincidere con la somma dei singoli valori.

Il segno (-) indica l'assenza di entrate nell'incrocio indicato. Il segno (--) indica un valore statisticamente non significativo. I totali comprendono comunque i dati non esposti.

Fonte: Unioncamere - ANPAL, Sistema Informativo Excelsior, 2020

**Tavola 7**

I TITOLI DI STUDIO RICHIESTI DALLE IMPRESE SECONDO LA DIFFICOLTÀ DI REPERIMENTO E L'ESPERIENZA RICHIESTA

Rovigo

Luglio 2020

	Entrate previste (v.a.)	di cui con (%)				
		difficoltà di reperimento			esperienza	
		Totale	per mancanza di candidati	per preparazione inadeguata	nella professio ne	nel settore
<b>TOTALE</b>	<b>1.010</b>	<b>45,6</b>	<b>20,1</b>	<b>21,1</b>	<b>20,1</b>	<b>41,4</b>
<b>Livello universitario</b>	<b>70</b>	<b>68,1</b>	<b>43,5</b>	<b>21,7</b>	<b>34,8</b>	<b>27,5</b>
Indirizzo ingegneria elettronica e dell'informazione	30	96,0	92,0	4,0	16,0	4,0
Altri indirizzi	40	52,3	15,9	31,8	45,5	40,9
<b>Livello secondario e post-secondario</b>	<b>320</b>	<b>41,9</b>	<b>21,1</b>	<b>19,3</b>	<b>21,4</b>	<b>44,7</b>
Tecnologico (ex istituto tecnico industriale)	110	44,8	19,0	21,0	9,5	47,6
Tecnico-economico/turistico (ex ragioneria)	60	25,0	7,8	17,2	53,1	29,7
Professionale - servizi/turismo	50	29,4	0,0	29,4	0,0	68,6
Professionale - assistenza/sanità	40	81,8	75,0	6,8	29,5	18,2
Altri indirizzi	60	36,2	17,2	19,0	20,7	55,2
<b>Qualifica di formazione o diploma professionale</b>	<b>280</b>	<b>55,6</b>	<b>25,8</b>	<b>24,7</b>	<b>14,2</b>	<b>53,5</b>
Indirizzo commerciale turismo/servizi	130	41,2	16,0	25,2	5,3	52,7
Indirizzo industriale	110	70,4	33,3	24,1	23,1	50,0
Indirizzo agro-alimentare	30	61,5	53,8	7,7	0,0	88,5
Altri indirizzi	--	--	--	--	--	--
<b>Scuola dell'obbligo</b>	<b>350</b>	<b>36,6</b>	<b>10,1</b>	<b>19,9</b>	<b>20,7</b>	<b>31,4</b>

Valori assoluti sono arrotondati alle decine. I totali possono non coincidere con la somma dei singoli valori.

Il segno (-) indica l'assenza di entrate nell'incrocio indicato. Il segno (--) indica un valore statisticamente non significativo. I totali comprendono comunque i dati non esposti.

Fonte: Unioncamere - ANPAL, Sistema Informativo Excelsior, 2020

SEZIONE B

***LAVORO IN PROVINCIA:  
LE TENDENZE SETTORIALI***

**Tavola 8**

LAVORATORI PREVISTI IN ENTRATA DALLE IMPRESE NEL MESE DI LUGLIO 2020, E NEL TRIMESTRE LUGLIO - SETTEMBRE 2020

## Rovigo

	Entrate previste			
	Luglio 2020		Totale lug - set 2020	
	(v.a.)	distr. X 1000	(v.a.)	distr. X 1000
<b>TOTALE</b>	<b>1.010</b>	<b>1.000,0</b>	<b>2.820</b>	<b>1.000,0</b>
<b>INDUSTRIA</b>	<b>310</b>	<b>303,1</b>	<b>860</b>	<b>303,8</b>
Industria manifatturiera e Public utilities	240	240,9	690	244,0
Costruzioni	60	62,2	170	59,8
<b>SERVIZI</b>	<b>710</b>	<b>696,9</b>	<b>1.970</b>	<b>696,2</b>
Commercio	110	112,5	320	111,9
Servizi di alloggio e ristorazione; servizi turistici	180	177,7	520	184,1
Servizi alle imprese	260	258,6	780	275,5
Servizi alle persone	150	148,1	350	124,6
<b>CLASSE DIMENSIONALE</b>				
1-49 dipendenti	650	644,6	1.760	622,2
50-249 dipendenti	230	231,0	680	239,4
250 dipendenti e oltre	130	124,4	390	138,5

Valori assoluti sono arrotondati alle decine. I totali possono non coincidere con la somma dei singoli valori.

Il segno (-) indica l'assenza di entrate nell'incrocio indicato. Il segno (--) indica un valore statisticamente non significativo. I totali comprendono comunque i dati non esposti.

Fonte: Unioncamere - ANPAL, Sistema Informativo Excelsior, 2020

## Tavola 9

### LAVORATORI PREVISTI IN ENTRATA PER SETTORE DI ATTIVITÀ SECONDO LA TIPOLOGIA CONTRATTUALE

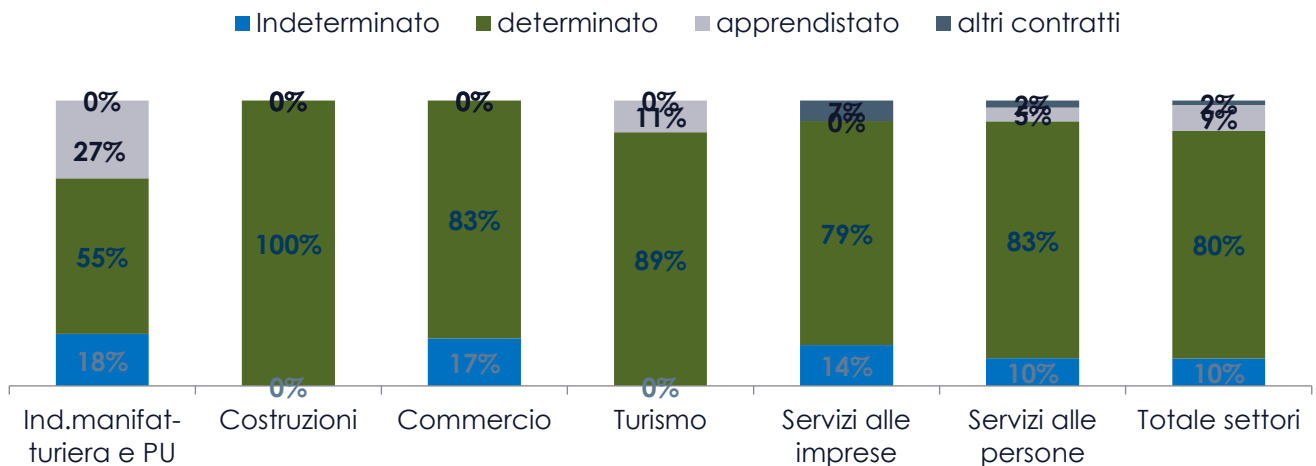
Rovigo

Luglio 2020

	Entrate previste (v.a.)	di cui:			
		personale dipendente	lavoratori somministrati	collaboratori	altri lavoratori non alle dipendenze
<b>TOTALE</b>	<b>1.010</b>	88,4	10,4	--	--
<b>INDUSTRIA</b>	<b>310</b>	79,5	20,5	-	-
Ind.manifatturiera e Public Utilities	240	75,0	25,0	-	-
Costruzioni	60	96,8	--	-	-
<b>SERVIZI</b>	<b>710</b>	92,2	5,9	--	--
Commercio	110	80,7	--	--	--
Turismo	180	100,0	-	-	-
Servizi alle imprese	260	90,5	8,8	--	--
Servizi alle persone	150	94,7	--	--	--
<b>CLASSE DIMENSIONALE</b>					
1-49 dipendenti	650	94,2	3,8	--	--
50-249 dipendenti	230	84,6	15,4	-	-
250 dipendenti e oltre	130	65,1	34,9	-	-

I valori assoluti sono arrotondati alle decine. A causa di questi arrotondamenti, i totali possono non coincidere con la somma dei singoli valori. Il segno (-) indica l'assenza di imprese nell'incrocio indicato. Il segno (-- ) indica un valore statisticamente non significativo. I totali comprendono comunque i dati non esposti.

#### ENTRATE DI PERSONALE DIPENDENTE PER SETTORE DI ATTIVITÀ E TIPOLOGIA CONTRATTUALE



Fonte: Unioncamere - ANPAL, Sistema Informativo Excelsior, 2020



# **APPENDICE**

Analisi dei dati relativi all'impatto  
sulle imprese dell'emergenza  
sanitaria Covid-19

# Indice delle tavole



## SEZIONE A Impatto sulle imprese e sull'occupazione dell'emergenza Covid-19

Tavola 1 - Situazione dell'impresa a seguito dell'emergenza sanitaria COVID-19\* e delle disposizioni normative di lockdown, per settore, ripartizione territoriale e classe dimensionale (quote % sul totale imprese)

Graph 1 - Situazione dell'impresa a seguito dell'emergenza sanitaria COVID-19\* e delle disposizioni normative di lockdown, per settore, ripartizione territoriale e classe dimensionale (quote % sul totale imprese)

Tavola 2 - Periodo previsto dalle imprese, secondo le aspettative e conoscenze del mercato di riferimento, entro il quale l'attività potrà riprendere a livelli accettabili, per settore, ripartizione territoriale e classe dimensionale (quote % sulle Imprese ancora in fase di recupero)

Graph 2 - Periodo previsto dalle imprese, secondo le aspettative e conoscenze del mercato di riferimento, entro il quale l'attività potrà riprendere a livelli accettabili, per settore, ripartizione territoriale e classe dimensionale (quote % sulle Imprese ancora in fase di recupero)

Tavola 3a - Azioni conseguenti alle disposizioni di lockdown attivate dalle imprese che prevedono di proseguire l'attività rivolte alla gestione del personale, per settore, ripartizione territoriale e classe dimensionale (quote % sulle Imprese che hanno adottato azioni rivolte alla gestione del personale)

Tavola 3b - Azioni conseguenti alle disposizioni di lockdown attivate dalle imprese che prevedono di proseguire l'attività rivolte alla gestione del personale, per settore, ripartizione territoriale e classe dimensionale (quote % sulle Imprese che hanno adottato azioni rivolte alla gestione del personale)

Tavola 3c - Personale coinvolto nelle azioni conseguenti alle disposizioni di lockdown attivate dalle imprese che prevedono di proseguire l'attività rivolte alla gestione del personale, per settore (quote % sui lavoratori coinvolti)

Tavola 4 - Imprese che prevedono di proseguire l'attività a seguito dell'emergenza sanitaria COVID-19 e previsioni di andamento occupazionale nel 1° semestre 2020 rispetto allo stesso periodo dell'anno precedente, per settore, ripartizione territoriale e classe dimensionale (quote % sulle imprese in attività)

Tavola 5 - Cause determinanti che hanno portato o fanno ipotizzare una diminuzione dell'occupazione in seguito alla crisi, per settore, ripartizione territoriale e classe dimensionale (quote % sulle Imprese con andamento occupazionale in diminuzione)

Tavola 6a - Fattori che hanno consentito di fronteggiare la crisi, per settore, ripartizione territoriale e classe dimensionale (quote % sulle imprese con andamento occupazionale stazionario o in aumento)

Tavola 6b - Fattori che hanno consentito di fronteggiare la crisi, per settore, ripartizione territoriale e classe dimensionale (quote % sulle imprese con andamento occupazionale stazionario o in aumento)

## SEZIONE B Strategie adottate e azioni che intraprenderanno le imprese a fronte dell'emergenza Covid-19

Tavola 7 - Imprese in attività e imprese che adotteranno azioni nel post-covid per fronteggiare la crisi, per settore, ripartizione territoriale e classe dimensionale (quote % sulle imprese in attività)

Tavola 8a -Azioni prioritarie che le imprese adotteranno nel post-covid per fronteggiare la crisi, per settore, ripartizione territoriale e classe dimensionale (quote % sulle imprese che adotteranno azioni nel post-covid)

Tavola 8b -Azioni prioritarie che le imprese adotteranno nel post-covid per fronteggiare la crisi, per settore, ripartizione territoriale e classe dimensionale (quote % sulle imprese che adotteranno azioni nel post-covid)

Tavola 9 - Modi e strumenti con cui le imprese implementeranno le azioni che adotteranno nel post-covid per fronteggiare la crisi, per settore, ripartizione territoriale e classe dimensionale (quote % sulle imprese che adotteranno azioni nel post-covid)

## SEZIONE C La domanda di liquidità da parte delle imprese per far fronte all'emergenza Covid-19 e le fonti di finanziamento

Tavola 10 - Imprese che hanno richiesto un finanziamento, per settore, ripartizione territoriale e classe dimensionale (quote % su imprese in attività)

Tavola 11a - Imprese a cui è stata approvata la richiesta di finanziamento previsto dal Decreto Liquidità, per settore, ripartizione territoriale e classe dimensionale (quote % sulle imprese con finanziamento approvato)

Tavola 11b - Imprese a cui non è ancora stata approvata la richiesta di finanziamento previsto dal Decreto Liquidità, per settore, ripartizione territoriale e classe dimensionale (quote % su totale imprese con finanziamento non ancora approvato)

# Indice delle tavole



Graph 3 - Imprese che hanno richiesto un finanziamento ex Decreto Liquidità, per settore, ripartizione territoriale e classe dimensionale (% su imprese che hanno richiesto un finanziamento ex Decreto Liquidità)

Tavola 12 - Imprese che hanno fatto o prevedono di fare ricorso a fonti di finanziamento anche diverse da quelle previste dal Decreto Liquidità per supportare l'attività, per settore, ripartizione territoriale e classe dimensionale (quote % sulle imprese che prevedono di proseguire l'attività)

## SEZIONE D Investimenti digitali delle imprese pre e post emergenza sanitaria Covid19

Tavola 13 - Le imprese investitrici nel pre e post emergenza sanitaria Covid19 per livello di importanza dell'ambito dell'investimento1 (quote% sul totale delle segnalazioni)

Tavola 14 - Impatto sul capitale umano degli investimenti effettuati dalle imprese pre e post Covid19 (quote %)

## SEZIONE E Presenza sui mercati esteri e investimenti digitali delle imprese post emergenza sanitaria Covid19

Tavola 15 - Situazione a seguito dell'emergenza sanitaria COVID-19 e delle disposizioni normative di lockdown, tempi previsti per il recupero, andamenti occupazionali e azioni da adottare\* secondo la presenza delle imprese sui mercati esteri (quote % sul totale imprese)

Tavola 16 - Situazione a seguito dell'emergenza sanitaria COVID-19 e delle disposizioni normative di lockdown, tempi previsti per il recupero, andamenti occupazionali e azioni da adottare\* secondo il grado di coinvolgimento delle imprese nella trasformazione digitale (quote % sul totale imprese)

# **SEZIONE A**

Impatto sulle imprese e  
sull'occupazione dell'emergenza  
Covid-19

**Tavola 1 - Situazione dell'impresa a seguito dell'emergenza sanitaria COVID-19\* e delle disposizioni normative di lockdown, per settore, ripartizione territoriale e classe dimensionale (quote % sul totale imprese)**

Rovigo

	Imprese totali (v.a.)	Imprese con attività a regimi simili a quelli pre-emergenza	Imprese con attività a regime ridotto	Imprese con attività sospesa e/o per cui si valuta la chiusura
<b>TOTALE</b>	<b>5.500</b>	<b>1.710</b>	<b>3.470</b>	<b>320</b>
		31,1	63,2	5,8
<b>INDUSTRIA</b>	<b>1.860</b>	<b>37,0</b>	<b>61,7</b>	<b>1,3</b>
Industrie alimentari, delle bevande e del tabacco	140	44,1	54,5	-
Industrie tessili, dell'abbigliamento e calzature	330	34,4	62,9	-
Industrie del legno e del mobile	70	-	77,6	-
Industrie della carta, cartotecnica e stampa	30	-	83,3	-
Industrie chimico-farmaceutiche, della plastica e della gomma	80	26,3	73,7	-
Industrie estrattive e della lavorazione dei minerali non metalliferi	50	55,6	-	-
Industrie metallurgiche e dei prodotti in metallo	260	19,6	80,0	-
Industrie meccaniche ed elettroniche	220	23,7	75,8	-
Altre industrie	70	60,6	36,4	-
<b>Costruzioni</b>	<b>630</b>	<b>48,6</b>	<b>50,1</b>	<b>-</b>
<b>SERVIZI</b>	<b>3.640</b>	<b>28,0</b>	<b>64,0</b>	<b>8,1</b>
Commercio	1.320	35,0	61,0	4,0
Servizi di alloggio e ristorazione; servizi turistici	850	10,3	71,2	18,4
Servizi di trasporto, logistica e magazzinaggio	260	20,8	70,6	8,6
Servizi informatici e delle telecomunicazioni	110	58,8	37,7	-
Servizi avanzati di supporto alle imprese	180	30,4	65,7	-
Servizi finanziari e assicurativi	90	58,0	40,9	-
Servizi operativi di supporto alle imprese e alle persone	250	32,3	63,7	-
Servizi alle persone	580	28,0	65,3	6,8
<b>RIPARTIZIONE TERRITORIALE</b>				
Veneto	126.730	36,1	55,9	8,0
ITALIA	1.382.990	32,2	58,2	9,6
<b>CLASSE DIMENSIONALE</b>				
1-9 dipendenti	4.240	31,0	62,5	6,6
10-49 dipendenti	870	33,5	62,8	3,7
50-249 dipendenti	200	25,6	72,4	-
250 dipendenti e oltre	180	26,8	71,6	-

\* Le informazioni fanno riferimento alla data di realizzazione dell'indagine, dal 25 maggio al 9 giugno 2020.

Il segno (--) indica l'assenza di entrate nell'incrocio indicato, il segno (-) un valore statisticamente non significativo. I totali comprendono comunque i dati non esposti.

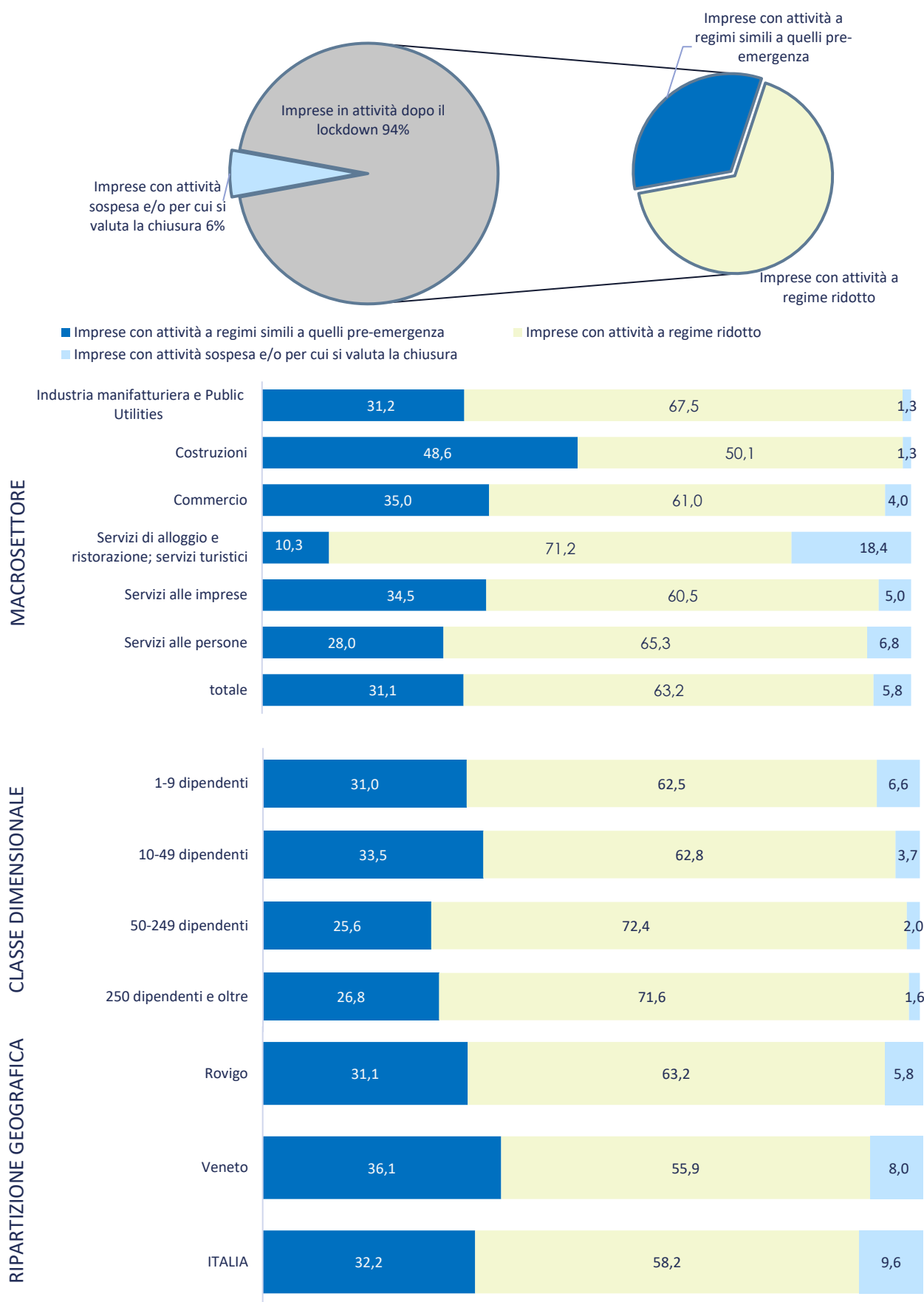
Valori assoluti arrotondati alle decine. I totali possono non coincidere con la somma dei singoli valori.

Fonte: Unioncamere - ANPAL, Sistema Informativo Excelsior, 2020



**Graph 1 - Situazione dell'impresa a seguito dell'emergenza sanitaria COVID-19\* e delle disposizioni normative di lockdown, per settore, ripartizione territoriale e classe dimensionale (quote % sul totale imprese)**

(quote % sul totale imprese)



\* Le informazioni fanno riferimento alla data di realizzazione dell'indagine, dal 25 maggio al 9 giugno 2020.

**Tavola 2 - Periodo previsto dalle imprese, secondo le aspettative e conoscenze del mercato di riferimento, entro il quale l'attività potrà riprendere a livelli accettabili, per settore, ripartizione territoriale e classe dimensionale (quote % sulle imprese ancora in fase di recupero)**

Rovigo

	Imprese che non hanno subito perdite (v.a.)*	Imprese ancora in fase di recupero	di cui, secondo il periodo di recupero previsto:				Imprese non rispondenti perché valutano la chiusura
			entro fine luglio 2020	entro fine ottobre 2020	entro l'anno 2020	entro i primi 6 mesi del 2021	
<b>TOTALE</b>	<b>560</b>	<b>4.890</b>	<b>300</b>	<b>210</b>	<b>1.460</b>	<b>2.920</b>	<b>60</b>
			6,0	4,3	29,8	59,8	1,0
<b>INDUSTRIA</b>	<b>160</b>	<b>1.680</b>	<b>7,6</b>	<b>4,3</b>	<b>29,1</b>	<b>59,0</b>	-
Industrie alimentari, delle bevande e del tabacco	50	90	-	-	-	90,8	-
Industrie tessili, dell'abbigliamento e calzature	-	330	6,1	6,1	26,5	61,3	-
Industrie del legno e del mobile	--	70	-	-	-	91,0	-
Industrie della carta, cartotecnica e stampa	-	30	-	-	-	100,0	-
Industrie chimico-farmaceutiche, della plastica e della gomma	-	70	-	-	-	56,9	-
Industrie estrattive e della lavorazione dei minerali non metalliferi	-	40	-	-	-	61,9	-
Industrie metallurgiche e dei prodotti in metallo	-	250	-	-	30,5	67,1	-
Industrie meccaniche ed elettroniche	-	210	-	-	29,2	67,0	-
Altre industrie	40	30	-	-	-	-	-
<b>Costruzioni</b>	<b>40</b>	<b>580</b>	<b>16,4</b>	<b>6,4</b>	<b>35,8</b>	<b>41,3</b>	-
<b>SERVIZI</b>	<b>390</b>	<b>3.200</b>	<b>5,2</b>	<b>4,3</b>	<b>30,2</b>	<b>60,2</b>	<b>1,1</b>
Commercio	190	1.130	7,8	4,2	31,5	56,5	-
Servizi di alloggio e ristorazione; servizi turistici	-	830	4,0	4,7	19,4	71,9	-
Servizi di trasporto, logistica e magazzino	40	210	-	-	35,1	55,5	-
Servizi informatici e delle telecomunicazioni	40	80	-	-	32,0	60,0	-
Servizi avanzati di supporto alle imprese	20	160	-	-	33,8	62,5	-
Servizi finanziari e assicurativi	20	70	-	-	36,9	55,4	-
Servizi operativi di supporto alle imprese e alle persone	60	190	-	-	38,1	58,2	-
Servizi alle persone	20	550	5,4	4,7	37,0	52,9	-
<b>RIPARTIZIONE TERRITORIALE</b>							
Veneto	16.150	108.940	9,9	8,2	31,2	50,6	1,3
ITALIA	180.990	1.180.220	10,0	8,5	32,3	49,1	1,6
<b>CLASSE DIMENSIONALE</b>							
1-9 dipendenti	410	3.780	6,9	4,6	30,4	58,1	1,3
10-49 dipendenti	100	770	4,0	3,5	26,8	65,7	-
50-249 dipendenti	20	180	-	-	30,2	67,6	-
250 dipendenti e oltre	30	160	-	-	29,7	63,9	-

Il segno (--) indica l'assenza di entrate nell'incrocio indicato, il segno (-) un valore statisticamente non significativo. I totali comprendono comunque i dati non esposti.

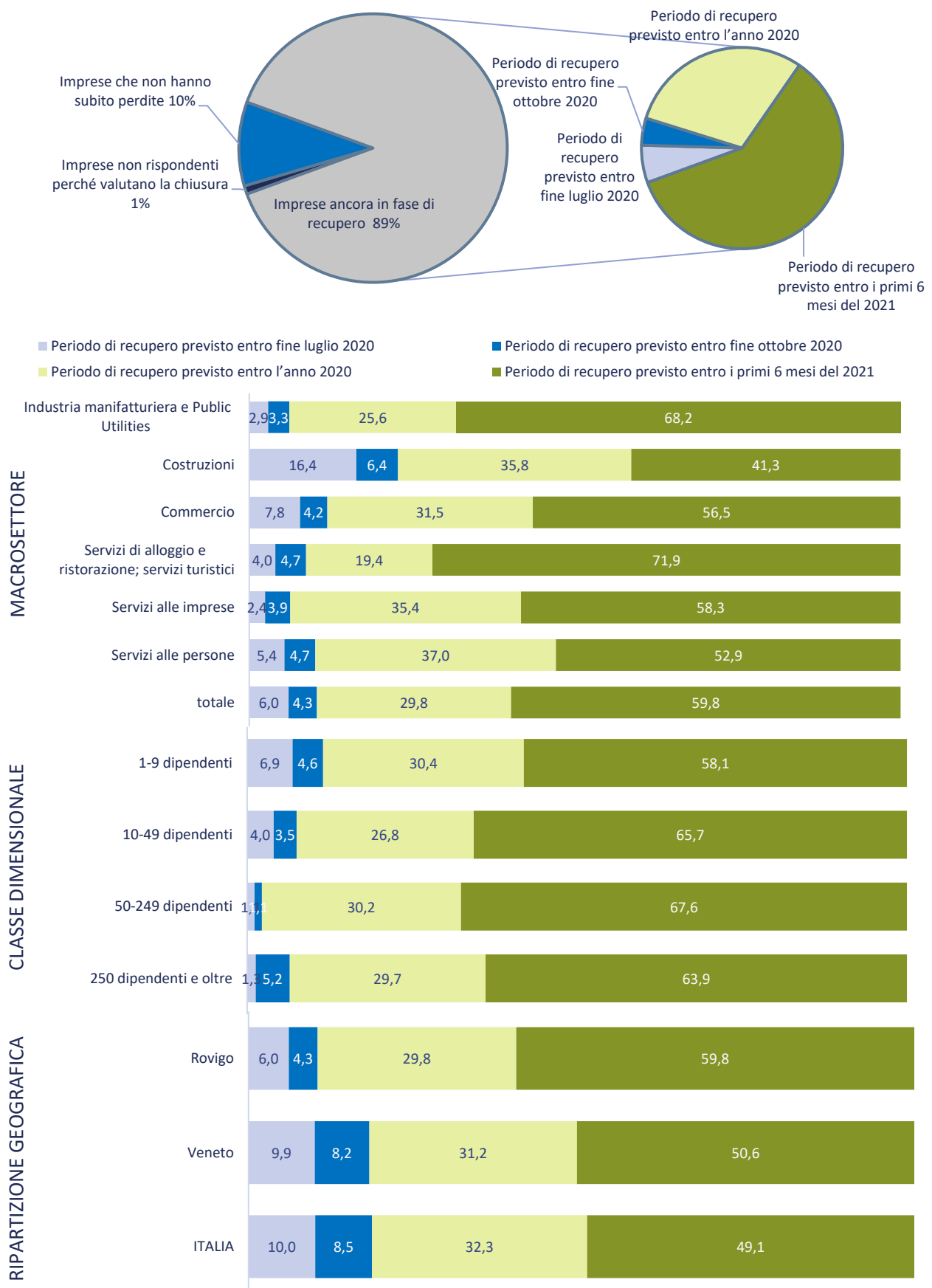
\*Valori assoluti arrotondati alle decine. I totali possono non coincidere con la somma dei singoli valori.

Fonte: Unioncamere - ANPAL, Sistema Informativo Excelsior, 2020





**Graph 2 - Periodo previsto dalle imprese, secondo le aspettative e conoscenze del mercato di riferimento, entro il quale l'attività potrà riprendere a livelli accettabili, per settore, ripartizione territoriale e classe dimensionale (quote % sulle Imprese ancora in fase di recupero)**



**Tavola 3a - Azioni conseguenti alle disposizioni di lockdown attivate dalle imprese che prevedono di proseguire l'attività rivolte alla gestione del personale, per settore, ripartizione territoriale e classe dimensionale (quote % sulle Imprese che hanno adottato azioni rivolte alla gestione del personale)**

Rovigo

	Imprese in attività (v.a.)*	Imprese che hanno adottato azioni rivolte alla gestione del personale (v.a.)	Azioni attivate**					
			CIG a zero ore	CIG a orario ridotto	altre forme di sostegno	utilizzo di ferie e permessi	lavoro agile	estensione del part-time
<b>TOTALE</b>	<b>5.440</b>	<b>4.440</b>	<b>2.810</b>	<b>880</b>	<b>100</b>	<b>2.140</b>	<b>920</b>	-
			63,2	19,7	2,3	48,3	20,7	-
<b>INDUSTRIA</b>	<b>1.840</b>	<b>1.610</b>	<b>65,7</b>	<b>19,5</b>	<b>3,5</b>	<b>50,3</b>	<b>24,2</b>	-
Industrie alimentari, delle bevande e del tabacco	140	90	-	31,8	--	62,4	24,7	--
Industrie tessili, dell'abbigliamento e calzature	330	290	59,7	30,2	10,4	34,0	21,9	--
Industrie del legno e del mobile	70	70	89,4	-	-	47,0	-	-
Industrie della carta, cartotecnica e stampa	30	20	-	-	--	-	-	--
Industrie chimico-farmaceutiche, della plastica e della gomma	80	70	37,9	-	-	69,7	43,9	--
Industrie estrattive e della lavorazione dei minerali non metalliferi	50	40	83,7	-	--	-	-	--
Industrie metallurgiche e dei prodotti in metallo	250	240	82,3	16,9	-	51,9	26,7	--
Industrie meccaniche ed elettroniche	220	200	47,3	26,6	-	75,9	39,9	-
Altre industrie	60	60	-	-	-	46,4	39,3	--
<b>Costruzioni</b>	<b>620</b>	<b>540</b>	<b>79,1</b>	<b>12,6</b>	<b>-</b>	<b>47,0</b>	<b>15,0</b>	<b>--</b>
<b>SERVIZI</b>	<b>3.600</b>	<b>2.830</b>	<b>61,8</b>	<b>19,9</b>	<b>1,7</b>	<b>47,1</b>	<b>18,7</b>	<b>-</b>
Commercio	1.310	980	59,0	27,1	2,7	49,8	13,9	-
Servizi di alloggio e ristorazione; servizi turistici	840	670	79,2	14,4	--	35,6	3,9	--
Servizi di trasporto, logistica e magazzinaggio	250	170	57,3	22,2	-	59,1	-	--
Servizi informatici e delle telecomunicazioni	110	100	20,6	-	--	47,1	84,3	--
Servizi avanzati di supporto alle imprese	180	160	25,3	-	-	62,3	76,5	--
Servizi finanziari e assicurativi	90	70	-	-	--	75,0	51,4	--
Servizi operativi di supporto alle imprese e alle persone	250	190	54,2	22,4	-	56,8	27,1	--
Servizi alle persone	570	480	76,6	14,2	-	40,1	11,1	--
<b>RIPARTIZIONE TERRITORIALE</b>								
Veneto	125.090	102.430	56,8	22,5	4,3	42,6	22,3	0,4
ITALIA	1.361.210	1.056.370	62,8	21,0	3,3	28,7	19,4	0,6
<b>CLASSE DIMENSIONALE</b>								
1-9 dipendenti	4.190	3.260	65,9	17,4	2,4	42,9	13,3	-
10-49 dipendenti	870	820	59,1	26,6	-	60,4	40,2	-
50-249 dipendenti	200	200	46,2	24,1	-	70,3	48,7	--
250 dipendenti e oltre	180	170	52,1	25,4	-	67,5	36,7	--

\* Non sono comprese le imprese che sono in fase di valutazione della chiusura delle attività.

\*\* Trattasi di domanda a risposta multipla

Il segno (-) indica l'assenza di entrate nell'incrocio indicato, il segno (-) un valore statisticamente non significativo. I totali comprendono comunque i dati non esposti.

Valori assoluti arrotondati alle decine. I totali possono non coincidere con la somma dei singoli valori.



**Tavola 3b - Azioni conseguenti alle disposizioni di lockdown attivate dalle imprese che prevedono di proseguire l'attività rivolte alla gestione del personale, per settore, ripartizione territoriale e classe dimensionale (quote % sulle imprese che hanno adottato azioni rivolte alla gestione del personale)**

Rovigo

	Imprese in attività (v.a.)*	Imprese che hanno adottato azioni rivolte alla gestione del personale (v.a.)	Azioni attivate**				
			mancato rinnovo di contratti a termine	mancato ricorso a forme di lavoro occasionale	mancato rinnovo di contratti in somministrazione	limitazione dell'utilizzo di consulenti esterni	altre forme di riduzione oraria o del personale
<b>TOTALE</b>	<b>5.440</b>	<b>4.440</b>	<b>170</b> 3,8	<b>190</b> 4,4	<b>40</b> 0,9	<b>70</b> 1,7	<b>50</b> 1,1
<b>INDUSTRIA</b>	<b>1.840</b>	<b>1.610</b>	<b>2,0</b>	<b>1,7</b>	<b>1,7</b>	<b>1,2</b>	-
Industrie alimentari, delle bevande e del tabacco	140	90	-	-	-	-	--
Industrie tessili, dell'abbigliamento e calzature	330	290	-	-	-	-	-
Industrie del legno e del mobile	70	70	-	--	--	--	--
Industrie della carta, cartotecnica e stampa	30	20	-	--	--	--	--
Industrie chimico-farmaceutiche, della plastica e della gomma	80	70	-	-	-	-	-
Industrie estrattive e della lavorazione dei minerali non metalliferi	50	40	--	--	--	-	--
Industrie metallurgiche e dei prodotti in metallo	250	240	-	--	-	-	-
Industrie meccaniche ed elettroniche	220	200	-	-	-	-	--
Altre industrie	60	60	-	-	-	--	-
<b>Costruzioni</b>	<b>620</b>	<b>540</b>	-	-	--	-	-
<b>SERVIZI</b>	<b>3.600</b>	<b>2.830</b>	<b>4,8</b>	<b>5,9</b>	-	<b>1,9</b>	<b>1,0</b>
Commercio	1.310	980	-	5,7	-	-	-
Servizi di alloggio e ristorazione; servizi turistici	840	670	15,6	12,3	-	-	-
Servizi di trasporto, logistica e magazzinaggio	250	170	-	-	--	-	-
Servizi informatici e delle telecomunicazioni	110	100	--	--	--	-	--
Servizi avanzati di supporto alle imprese	180	160	--	-	--	-	-
Servizi finanziari e assicurativi	90	70	-	--	-	--	-
Servizi operativi di supporto alle imprese e alle persone	250	190	-	-	-	--	-
Servizi alle persone	570	480	-	-	--	-	-
<b>RIPARTIZIONE TERRITORIALE</b>							
Veneto	125.090	102.430	5,4	5,5	1,6	3,0	1,3
ITALIA	1.361.210	1.056.370	4,9	3,5	1,1	2,4	1,0
<b>CLASSE DIMENSIONALE</b>							
1-9 dipendenti	4.190	3.260	3,1	4,9	-	1,5	1,1
10-49 dipendenti	870	820	6,4	2,6	3,4	-	-
50-249 dipendenti	200	200	-	-	-	-	-
250 dipendenti e oltre	180	170	-	-	-	-	-

\* Non sono comprese le imprese che sono in fase di valutazione della chiusura delle attività.

\*\* Trattasi di domanda a risposta multipla

Il segno (--) indica l'assenza di entrate nell'incrocio indicato, il segno (-) un valore statisticamente non significativo. I totali comprendono comunque i dati non esposti.

Valori assoluti arrotondati alle decine. I totali possono non coincidere con la somma dei singoli valori.

**Tavola 3c - Personale coinvolto nelle azioni conseguenti alle disposizioni di lockdown attivate dalle imprese che prevedono di proseguire l'attività rivolte alla gestione del personale, per settore (quote % sui lavoratori coinvolti)**

Rovigo

	Imprese che hanno adottato azioni rivolte alla gestione del personale (v.a.)*	Lavoratori coinvolti nelle azioni conseguenti alle disposizioni di lockdown (v.a.)*	di cui (distribuzione % per macro-settore):					
			Industria manifatturiera e Public Utilities	Costruzioni	Commercio	Servizi di alloggio e ristorazione; servizi turistici	Servizi alle imprese	Servizi alle persone
CIG a zero ore	2.800	14.900	38,2	13,1	16,8	11,0	10,7	10,1
CIG a orario ridotto	900	6.900	41,2	5,4	19,9	3,9	20,3	9,4
Altre forme di sostegno	100	700	35,8	8,8	14,7	-	12,4	28,2
Utilizzo di ferie e permessi	2.100	15.500	44,3	7,6	14,7	3,9	22,3	7,3
Lavoro agile	900	6.700	39,5	4,5	7,7	0,8	41,0	6,5
Estensione del part-time	-	-	--	--	--	--	--	--
Mancato rinnovo di contratti a termine	200	400	17,8	-	-	58,0	12,8	-
Mancato ricorso a forme di lavoro occasionale	200	400	6,7	-	20,5	46,8	20,0	-
Mancato rinnovo di contratti in somministrazione	--	200	84,7	-	-	-	12,9	-
Limitazione dell'utilizzo di consulenti esterni	100	100	21,7	-	-	-	-	26,7
Altre forme di riduzione oraria o del personale	--	100	32,1	-	-	-	26,4	-

\*Trattasi di domanda a risposta multipla

Il segno (-) indica l'assenza di entrate nell'incrocio indicato, il segno (-) un valore statisticamente non significativo. I totali comprendono comunque i dati non esposti.

Valori assoluti arrotondati alle centinaia. I totali possono non coincidere con la somma dei singoli valori

**Tavola 4 - Imprese che prevedono di proseguire l'attività a seguito dell'emergenza sanitaria COVID-19 e previsioni di andamento occupazionale nel 1° semestre 2020 rispetto allo stesso periodo dell'anno precedente, per settore, ripartizione territoriale e classe dimensionale (quote % sulle imprese in attività)**

Rovigo

	Imprese in attività (v.a.)*	Andamento occupazionale		
		in diminuzione	stazionario	in aumento
<b>TOTALE</b>	<b>5.440</b>	<b>990</b>	<b>4.370</b>	<b>80</b>
		18,3	80,3	1,4
<b>INDUSTRIA</b>	<b>1.840</b>	<b>12,6</b>	<b>85,7</b>	<b>1,7</b>
Industrie alimentari, delle bevande e del tabacco	140	19,1	78,7	-
Industrie tessili, dell'abbigliamento e calzature	330	26,4	69,0	-
Industrie del legno e del mobile	70	-	89,6	--
Industrie della carta, cartotecnica e stampa	30	-	96,7	--
Industrie chimico-farmaceutiche, della plastica e della gomma	80	-	82,9	-
Industrie estrattive e della lavorazione dei minerali non metalliferi	50	-	84,4	-
Industrie metallurgiche e dei prodotti in metallo	250	11,8	88,2	--
Industrie meccaniche ed elettroniche	220	-	94,5	--
Altre industrie	60	--	98,4	-
<b>Costruzioni</b>	620	8,4	90,3	-
<b>SERVIZI</b>	<b>3.600</b>	<b>21,2</b>	<b>77,5</b>	<b>1,3</b>
Commercio	1.310	15,2	82,2	2,7
Servizi di alloggio e ristorazione; servizi turistici	840	47,5	52,3	-
Servizi di trasporto, logistica e magazzino	250	11,7	88,3	--
Servizi informatici e delle telecomunicazioni	110	-	97,4	-
Servizi avanzati di supporto alle imprese	180	-	96,7	--
Servizi finanziari e assicurativi	90	-	90,8	-
Servizi operativi di supporto alle imprese e alle persone	250	10,5	87,9	-
Servizi alle persone	570	17,1	82,7	-
<b>RIPARTIZIONE TERRITORIALE</b>				
Veneto	125.090	22,8	74,5	2,7
ITALIA	1.361.210	21,3	76,1	2,6
<b>CLASSE DIMENSIONALE</b>				
1-9 dipendenti	4.190	18,6	80,1	1,3
10-49 dipendenti	870	18,2	79,0	2,8
50-249 dipendenti	200	12,8	87,2	--
250 dipendenti e oltre	180	15,3	84,2	-

\* Non sono comprese le imprese che sono in fase di valutazione della chiusura delle attività.

Il segno (--) indica l'assenza di entrate nell'incrocio indicato, il segno (-) un valore statisticamente non significativo. I totali comprendono comunque i dati non esposti.

Valori assoluti arrotondati alle decine. I totali possono non coincidere con la somma dei singoli valori.



**Tavola 5 - Cause determinanti che hanno portato o fanno ipotizzare una diminuzione dell'occupazione in seguito alla crisi, per settore, ripartizione territoriale e classe dimensionale (quote % sulle Imprese con andamento occupazionale in diminuzione)**

Rovigo

	Imprese con andamento occupazio- nale in diminu- zione (v.a.)	Cause*							
		calo della domanda	interruzio- ne attività per lockdown	problemi di tenuta finanziaria	limitazioni nei movimenti delle persone	impossibile ricorrere al lavoro agile (tipologia prodotto/ servizio)	interruzio- ne catene di lavoro agile fornitura per lockdown	impossibile ricorrere al lavoro agile (motivi organizza- tivi)	impossibili- tà di attuare misure di riduzione rischio per i lavoratori
<b>TOTALE</b>	<b>990</b>	<b>800</b> 80,6	<b>570</b> 57,5	<b>290</b> 28,9	<b>230</b> 22,8	<b>170</b> 17,4	<b>70</b> 6,7	<b>40</b> 3,9	-
<b>INDUSTRIA</b>	<b>230</b>	<b>88,8</b>	<b>50,9</b>	<b>28,4</b>	<b>8,6</b>	<b>11,2</b>	<b>22,4</b>	-	--
Industrie alimentari, delle bevande e del tabacco	30	-	-	-	-	--	-	-	--
Industrie tessili, dell'abbigliamento e calzature	90	97,7	52,9	28,7	-	-	42,5	-	--
Industrie del legno e del mobile	-	-	-	--	--	-	--	-	--
Industrie della carta, cartotecnica e stampa	-	-	-	--	--	--	--	--	--
Industrie chimico-farmaceutiche, della plastica e della gomma	-	-	--	-	--	--	-	--	--
Industrie estrattive e della lavorazione dei minerali non metalliferi	-	-	-	-	-	-	--	--	--
Industrie metallurgiche e dei prodotti in metallo	30	93,3	-	-	--	-	-	--	--
Industrie meccaniche ed elettroniche	-	-	-	-	--	-	-	-	--
Altre industrie	--	--	--	--	--	--	--	--	--
<b>Costruzioni</b>	<b>50</b>	<b>84,6</b>	<b>80,8</b>	-	-	-	-	--	--
<b>SERVIZI</b>	<b>760</b>	<b>78,1</b>	<b>59,5</b>	<b>29,0</b>	<b>27,1</b>	<b>19,3</b>	-	<b>3,7</b>	-
Commercio	200	84,4	34,7	27,1	25,6	12,1	-	-	--
Servizi di alloggio e ristorazione; servizi turistici	400	83,6	72,8	34,8	33,5	18,1	--	-	--
Servizi di trasporto, logistica e magazzinaggio	30	75,9	-	-	-	-	-	--	-
Servizi informatici e delle telecomunicazioni	-	-	--	-	--	--	-	--	--
Servizi avanzati di supporto alle imprese	-	-	--	--	-	--	-	--	--
Servizi finanziari e assicurativi	-	-	--	-	-	--	--	--	--
Servizi operativi di supporto alle imprese e alle persone	30	92,3	76,9	-	-	-	--	--	--
Servizi alle persone	100	38,8	71,4	-	-	42,9	-	-	-
<b>RIPARTIZIONE TERRITORIALE</b>									
Veneto	28.570	73,4	47,6	31,2	22,7	20,7	8,7	6,0	0,5
ITALIA	289.790	68,7	45,1	36,4	23,5	18,4	7,9	6,5	1,8
<b>CLASSE DIMENSIONALE</b>									
1-9 dipendenti	780	79,9	56,7	29,4	22,9	17,7	6,7	4,9	-
10-49 dipendenti	160	86,1	59,5	27,8	24,1	15,8	-	-	--
50-249 dipendenti	30	-	-	-	-	-	-	--	--
250 dipendenti e oltre	30	78,6	71,4	-	-	-	-	--	--

\* Trattasi di domanda a risposta multipla

Il segno (-) indica l'assenza di entrate nell'incrocio indicato, il segno (·) un valore statisticamente non significativo. I totali comprendono comunque i dati non esposti.

Valori assoluti arrotondati alle decine. I totali possono non coincidere con la somma dei singoli valori.

**Tavola 6a - Fattori che hanno consentito di fronteggiare la crisi, per settore, ripartizione territoriale e classe dimensionale (quote % sulle imprese con andamento occupazionale stazionario o in aumento)**

Rovigo

	Imprese con andamento occupazionale stazionario o in aumento (v.a.)	Fattori*						
		attività non interessat a dal lockdown	parte di attività/ filiera essenziali	processo produttivo a ciclo continuo	ricorso ad ammortiz- zatori sociali	robustezza finanziaria	ricorso a strumenti di lavoro agile	adozione di nuove forme di organizza- zione del lavoro
<b>TOTALE</b>	<b>4.450</b>	<b>1.010</b> 22,8	<b>1.130</b> 25,3	<b>30</b> 0,7	<b>2.170</b> 48,8	<b>380</b> 8,6	<b>750</b> 16,9	<b>70</b> 1,6
<b>INDUSTRIA</b>	<b>1.610</b>	<b>18,1</b>	<b>31,0</b>	-	<b>57,4</b>	<b>10,3</b>	<b>14,1</b>	<b>1,6</b>
Industrie alimentari, delle bevande e del tabacco	110	70,2	37,7	-	18,4	-	-	--
Industrie tessili, dell'abbigliamento e calzature	240	8,7	-	-	55,4	16,9	-	-
Industrie del legno e del mobile	60	--	-	--	90,0	-	--	--
Industrie della carta, cartotecnica e stampa	30	-	-	--	-	-	-	-
Industrie chimico-farmaceutiche, della plastica e della gomma	70	48,5	33,3	-	39,4	-	-	-
Industrie estrattive e della lavorazione dei minerali non metalliferi	40	-	-	--	79,5	-	-	--
Industrie metallurgiche e dei prodotti in metallo	220	--	46,9	-	79,5	-	9,8	-
Industrie meccaniche ed elettroniche	210	14,5	56,5	-	61,4	-	23,7	-
Altre industrie	60	65,6	53,1	-	-	-	-	-
<b>Costruzioni</b>	<b>570</b>	<b>13,1</b>	<b>24,2</b>	--	<b>58,9</b>	<b>10,6</b>	<b>13,9</b>	-
<b>SERVIZI</b>	<b>2.840</b>	<b>25,5</b>	<b>22,1</b>	-	<b>43,9</b>	<b>7,7</b>	<b>18,5</b>	<b>1,7</b>
Commercio	1.110	28,3	31,7	-	41,9	7,5	13,0	-
Servizi di alloggio e ristorazione; servizi turistici	440	8,4	-	--	51,9	5,5	-	-
Servizi di trasporto, logistica e magazzinaggio	220	41,7	49,1	-	41,7	-	-	--
Servizi informatici e delle telecomunicazioni	110	57,1	18,8	--	22,3	-	62,5	-
Servizi avanzati di supporto alle imprese	180	45,1	12,6	--	29,7	-	68,6	-
Servizi finanziari e assicurativi	80	53,0	37,3	-	-	-	36,1	--
Servizi operativi di supporto alle imprese e alle persone	220	23,9	27,0	--	43,2	-	36,9	--
Servizi alle persone	480	8,4	5,1	--	57,3	13,9	11,2	5,1
<b>RIPARTIZIONE TERRITORIALE</b>								
Veneto	96.530	22,6	24,0	0,9	42,8	11,3	17,5	2,2
ITALIA	1.071.420	23,1	23,0	1,1	41,7	8,7	15,0	2,3
<b>CLASSE DIMENSIONALE</b>								
1-9 dipendenti	3.410	22,9	20,2	-	46,6	7,7	12,5	1,5
10-49 dipendenti	710	20,0	39,5	-	58,5	14,1	28,5	-
50-249 dipendenti	180	27,7	48,0	-	52,5	-	36,2	-
250 dipendenti e oltre	160	27,7	47,7	-	47,7	-	38,7	-

\* Trattasi di domanda a risposta multipla

Il segno (--) indica l'assenza di entrate nell'incrocio indicato, il segno (-) un valore statisticamente non significativo. I totali comprendono comunque i dati non esposti.

Valori assoluti arrotondati alle decine. I totali possono non coincidere con la somma dei singoli valori.

Fonte: Unioncamere - ANPAL, Sistema Informativo Excelsior, 2020



**Tavola 6b - Fattori che hanno consentito di fronteggiare la crisi, per settore, ripartizione territoriale e classe dimensionale (quote % sulle imprese con andamento occupazionale stazionario o in aumento)**

Rovigo

	Imprese con andamento occupazionale e stazionario o in aumento (v.a.)	Fattori*					
		sviluppo di servizi di consegna a domicilio	utilizzo o potenziamento canali di vendita on-line	sviluppo ex-novo di un canale di vendita on-line	conversione verso attività utili all'emergenza	apertura di linee produttive utili all'emergenza	altri fattori
<b>TOTALE</b>	<b>4.450</b>	<b>310</b> 7,0	<b>100</b> 2,2	<b>50</b> 1,1	<b>90</b> 2,0	<b>50</b> 1,0	<b>410</b> 9,3
<b>INDUSTRIA</b>	<b>1.610</b>	<b>1,6</b>	-	-	<b>2,3</b>	<b>1,9</b>	<b>6,9</b>
Industrie alimentari, delle bevande e del tabacco	110	-	--	--	--	--	-
Industrie tessili, dell'abbigliamento e calzature	240	-	-	-	8,7	8,3	-
Industrie del legno e del mobile	60	--	-	--	--	--	-
Industrie della carta, cartotecnica e stampa	30	--	-	-	--	-	-
Industrie chimico-farmaceutiche, della plastica e della gomma	70	-	-	--	-	-	-
Industrie estrattive e della lavorazione dei minerali non metalliferi	40	-	--	--	--	--	-
Industrie metallurgiche e dei prodotti in metallo	220	--	-	-	--	-	-
Industrie meccaniche ed elettroniche	210	-	-	-	-	-	-
Altre industrie	60	-	--	-	--	--	-
<b>Costruzioni</b>	570	--	--	-	-	-	11,6
<b>SERVIZI</b>	<b>2.840</b>	<b>10,1</b>	<b>3,0</b>	<b>1,4</b>	<b>1,9</b>	-	<b>10,6</b>
Commercio	1.110	11,6	5,5	-	1,9	-	8,6
Servizi di alloggio e ristorazione; servizi turistici	440	28,9	-	-	-	-	18,5
Servizi di trasporto, logistica e magazzinaggio	220	--	-	-	-	--	-
Servizi informatici e delle telecomunicazioni	110	--	--	--	--	--	--
Servizi avanzati di supporto alle imprese	180	--	-	--	--	--	-
Servizi finanziari e assicurativi	80	-	-	-	--	--	-
Servizi operativi di supporto alle imprese e alle persone	220	-	-	-	-	-	-
Servizi alle persone	480	5,3	-	-	-	-	19,8
<b>RIPARTIZIONE TERRITORIALE</b>							
Veneto	96.530	7,7	3,4	1,8	2,8	1,1	9,8
ITALIA	1.071.420	6,8	2,9	1,5	2,3	1,1	11,0
<b>CLASSE DIMENSIONALE</b>							
1-9 dipendenti	3.410	8,6	2,3	1,2	1,9	0,7	11,1
10-49 dipendenti	710	-	-	-	3,2	-	4,1
50-249 dipendenti	180	-	-	-	-	-	-
250 dipendenti e oltre	160	-	-	--	-	-	-

\* Trattasi di domanda a risposta multipla

Il segno (--) indica l'assenza di entrate nell'incrocio indicato, il segno (-) un valore statisticamente non significativo. I totali comprendono comunque i dati non esposti.

Valori assoluti arrotondati alle decine. I totali possono non coincidere con la somma dei singoli valori.

Fonte: Unioncamere - ANPAL, Sistema Informativo Excelsior, 2020

## **SEZIONE B**

Strategie adottate e azioni che intraprenderanno le imprese a fronte dell'emergenza Covid-19

**Tavola 7 - Imprese in attività e imprese che adotteranno azioni nel post-covid per fronteggiare la crisi, per settore, ripartizione territoriale e classe dimensionale (quote % sulle imprese in attività)**

Rovigo

	Imprese in attività (v.a.)*	di cui:	
		Imprese che adotteranno azioni nel post-covid	Imprese che restano in attesa di valutare evoluzione della situazione
<b>TOTALE</b>	<b>5.440</b>	<b>4.610</b> <i>84,6</i>	<b>840</b> <i>15,4</i>
<b>INDUSTRIA</b>	<b>1.840</b>	<b>87,9</b>	<b>12,1</b>
Industrie alimentari, delle bevande e del tabacco	140	75,9	24,1
Industrie tessili, dell'abbigliamento e calzature	330	83,9	16,1
Industrie del legno e del mobile	70	83,6	-
Industrie della carta, cartotecnica e stampa	30	93,3	-
Industrie chimico-farmaceutiche, della plastica e della gomma	80	96,1	-
Industrie estrattive e della lavorazione dei minerali non metalliferi	50	97,8	-
Industrie metallurgiche e dei prodotti in metallo	250	94,1	-
Industrie meccaniche ed elettroniche	220	89,5	10,5
Altre industrie	60	84,4	-
<b>Costruzioni</b>	620	88,4	11,6
<b>SERVIZI</b>	<b>3.600</b>	<b>83,0</b>	<b>17,0</b>
Commercio	1.310	81,8	18,2
Servizi di alloggio e ristorazione; servizi turistici	840	83,4	16,6
Servizi di trasporto, logistica e magazzinaggio	250	76,1	23,9
Servizi informatici e delle telecomunicazioni	110	88,6	-
Servizi avanzati di supporto alle imprese	180	86,7	13,3
Servizi finanziari e assicurativi	90	95,4	-
Servizi operativi di supporto alle imprese e alle persone	250	73,0	27,0
Servizi alle persone	570	88,1	11,9
<b>RIPARTIZIONE TERRITORIALE</b>			
Veneto	125.090	82,6	17,4
ITALIA	1.361.210	82,0	18,0
<b>CLASSE DIMENSIONALE</b>			
1-9 dipendenti	4.190	81,1	18,9
10-49 dipendenti	870	97,0	3,0
50-249 dipendenti	200	96,1	-
250 dipendenti e oltre	180	93,4	-

\* Non sono comprese le imprese che sono in fase di valutazione della chiusura delle attività.

Il segno (--) indica l'assenza di entrate nell'incrocio indicato, il segno (-) un valore statisticamente non significativo. I totali comprendono comunque i dati non esposti.

Valori assoluti arrotondati alle decine. I totali possono non coincidere con la somma dei singoli valori.

Fonte: Unioncamere - ANPAL, Sistema Informativo Excelsior, 2020

**Tavola 8a -Azioni prioritarie che le imprese adotteranno nel post-covid per fronteggiare la crisi, per settore, ripartizione territoriale e classe dimensionale (quote % sulle imprese che adotteranno azioni nel post-covid)**

Rovigo

	Imprese che adotteranno azioni nel post-covid (v.a.)	Azioni previste*					
		strumenti atti al rientro in sicurezza dei lavoratori	adozione di protocolli di sicurezza sanitaria	formazione diretta e/o indiretta al personale sui DPI	responsabile prevenzione covid19 e/o di un punto sanitario di riferimento	ripensamento spazi per i clienti	ripensamento lay-out produttivi/spazi
<b>TOTALE</b>	<b>4.610</b>	<b>4.030</b> 87,4	<b>2.690</b> 58,5	<b>2.550</b> 55,5	<b>900</b> 19,5	<b>850</b> 18,5	<b>170</b> 3,7
<b>INDUSTRIA</b>	<b>1.620</b>	<b>87,3</b>	<b>66,5</b>	<b>59,4</b>	<b>24,3</b>	<b>2,2</b>	<b>6,2</b>
Industrie alimentari, delle bevande e del tabacco	110	64,5	38,3	55,1	36,4	-	-
Industrie tessili, dell'abbigliamento e calzature	280	77,5	55,8	39,1	31,9	-	17,0
Industrie del legno e del mobile	60	92,9	85,7	41,1	-	--	-
Industrie della carta, cartotecnica e stampa	30	85,7	-	-	-	--	-
Industrie chimico-farmaceutiche, della plastica e della gomma	70	89,0	69,9	54,8	-	-	-
Industrie estrattive e della lavorazione dei minerali non metalliferi	40	88,6	52,3	68,2	-	-	-
Industrie metallurgiche e dei prodotti in metallo	240	98,7	89,1	64,9	29,3	--	-
Industrie meccaniche ed elettroniche	200	98,0	82,1	72,4	23,0	-	-
Altre industrie	50	81,5	42,6	75,9	-	-	-
<b>Costruzioni</b>	<b>550</b>	<b>87,8</b>	<b>64,7</b>	<b>63,4</b>	<b>21,6</b>	<b>--</b>	<b>-</b>
<b>SERVIZI</b>	<b>2.990</b>	<b>87,5</b>	<b>54,1</b>	<b>53,3</b>	<b>17,0</b>	<b>27,3</b>	<b>2,3</b>
Commercio	1.070	85,3	54,9	55,9	17,1	18,8	2,1
Servizi di alloggio e ristorazione; servizi turistici	700	86,4	39,7	50,9	17,6	70,9	-
Servizi di trasporto, logistica e magazzino	190	88,8	41,5	43,1	10,6	--	-
Servizi informatici e delle telecomunicazioni	100	91,1	71,3	42,6	19,8	-	-
Servizi avanzati di supporto alle imprese	160	93,0	67,5	40,1	-	-	-
Servizi finanziari e assicurativi	80	88,0	55,4	43,4	27,7	-	-
Servizi operativi di supporto alle imprese e alle persone	180	93,9	54,1	61,9	13,3	-	-
Servizi alle persone	510	88,3	69,1	59,6	19,6	19,6	-
<b>RIPARTIZIONE TERRITORIALE</b>							
Veneto	103.330	82,6	55,0	52,5	21,7	20,5	6,6
ITALIA	1.115.570	81,7	55,7	49,7	19,0	20,9	5,3
<b>CLASSE DIMENSIONALE</b>							
1-9 dipendenti	3.400	85,7	53,1	50,5	16,5	20,4	2,7
10-49 dipendenti	840	91,1	72,3	67,5	30,1	13,6	7,7
50-249 dipendenti	200	93,8	77,9	75,4	29,2	-	-
250 dipendenti e oltre	170	95,9	73,7	71,9	18,1	15,2	-

\* Trattasi di domanda a risposta multipla

Il segno (--) indica l'assenza di entrate nell'incrocio indicato, il segno (-) un valore statisticamente non significativo. I totali comprendono comunque i dati non esposti.

Valori assoluti arrotondati alle decine. I totali possono non coincidere con la somma dei singoli valori.

Fonte: Unioncamere - ANPAL, Sistema Informativo Excelsior, 2020

**Tavola 8b -Azioni prioritarie che le imprese adotteranno nel post-covid per fronteggiare la crisi, per settore, ripartizione territoriale e classe dimensionale (quote % sulle imprese che adotteranno azioni nel post-covid)**

Rovigo

	Imprese che adotteranno azioni nel post-covid (v.a.)	Azioni previste*					
		adozione/ estensione delle forme di lavoro agile	sviluppo servizi a domicilio	sviluppo commercio elettronico	rafforzamento nelle attività/ filiere essenziali	sviluppo robotica e tecnologie IoT per riorganizzazione processi produttivi	altre azioni
<b>TOTALE</b>	<b>4.610</b>	<b>460</b> 9,9	<b>210</b> 4,6	<b>190</b> 4,1	<b>40</b> 0,8	-	<b>80</b> 1,7
<b>INDUSTRIA</b>	<b>1.620</b>	<b>9,1</b>	<b>1,5</b>	<b>2,1</b>	-	-	<b>1,9</b>
Industrie alimentari, delle bevande e del tabacco	110	-	-	-	-	-	-
Industrie tessili, dell'abbigliamento e calzature	280	11,2	-	7,6	--	--	-
Industrie del legno e del mobile	60	-	--	--	--	--	-
Industrie della carta, cartotecnica e stampa	30	-	--	--	--	--	-
Industrie chimico-farmaceutiche, della plastica e della gomma	70	-	--	-	--	--	-
Industrie estrattive e della lavorazione dei minerali non metalliferi	40	-	-	-	-	--	--
Industrie metallurgiche e dei prodotti in metallo	240	-	--	-	-	-	-
Industrie meccaniche ed elettroniche	200	16,8	-	-	-	--	--
Altre industrie	50	-	-	--	--	--	-
<b>Costruzioni</b>	550	8,4	--	-	--	--	-
<b>SERVIZI</b>	<b>2.990</b>	<b>10,4</b>	<b>6,3</b>	<b>5,2</b>	-	-	<b>1,5</b>
Commercio	1.070	8,1	6,0	11,6	-	--	-
Servizi di alloggio e ristorazione; servizi turistici	700	3,2	15,4	-	--	--	-
Servizi di trasporto, logistica e magazzinaggio	190	-	--	--	-	-	-
Servizi informatici e delle telecomunicazioni	100	44,6	--	-	--	--	--
Servizi avanzati di supporto alle imprese	160	52,2	-	-	-	--	-
Servizi finanziari e assicurativi	80	27,7	-	-	-	-	--
Servizi operativi di supporto alle imprese e alle persone	180	18,8	--	-	-	-	-
Servizi alle persone	510	-	-	-	-	--	-
<b>RIPARTIZIONE TERRITORIALE</b>							
Veneto	103.330	13,0	5,7	6,1	1,1	0,6	2,5
ITALIA	1.115.570	12,5	8,0	6,3	1,4	0,7	2,3
<b>CLASSE DIMENSIONALE</b>							
1-9 dipendenti	3.400	6,8	4,8	4,1	-	--	1,8
10-49 dipendenti	840	18,1	4,3	3,3	-	-	-
50-249 dipendenti	200	19,5	-	-	-	-	-
250 dipendenti e oltre	170	21,1	-	-	-	-	-

\* Trattasi di domanda a risposta multipla

Il segno (--) indica l'assenza di entrate nell'incrocio indicato, il segno (-) un valore statisticamente non significativo. I totali comprendono comunque i dati non esposti.

Valori assoluti arrotondati alle decime. I totali possono non coincidere con la somma dei singoli valori.

Fonte: Unioncamere - ANPAL, Sistema Informativo Excelsior, 2020

**Tavola 9 - Modi e strumenti con cui le imprese implementeranno le azioni che adotteranno nel post-covid per fronteggiare la crisi, per settore, ripartizione territoriale e classe dimensionale (quote % sulle imprese che adotteranno azioni nel post-covid)**

Rovigo

	Imprese che adotteranno azioni nel post-covid (v.a.)	Modalità*						
		azioni di reskilling	sviluppo strategie attraverso forme di aggregazione imprese	assunzione figure dedicate alla riorganizzazione aziendale	internalizzazione di produzioni	sviluppo modelli organizzativi con Università/Centri di Ricerca	trasferimento in Italia fasi produttive di filiali estere	altre modalità
<b>TOTALE</b>	<b>4.610</b>	<b>3.750</b> 81,4	<b>130</b> 2,7	<b>50</b> 1,2	<b>20</b> 0,5	-	-	<b>610</b> 13,2
<b>INDUSTRIA</b>	<b>1.620</b>	<b>81,4</b>	<b>3,2</b>	<b>1,9</b>	-	-	-	<b>11,3</b>
Industrie alimentari, delle bevande e del tabacco	110	85,0	-	-	--	-	--	-
Industrie tessili, dell'abbigliamento e calzature	280	60,9	-	7,2	-	--	-	19,9
Industrie del legno e del mobile	60	96,4	--	--	--	--	--	-
Industrie della carta, cartotecnica e stampa	30	-	-	--	-	--	-	-
Industrie chimico-farmaceutiche, della plastica e della gomma	70	93,2	--	--	--	--	--	-
Industrie estrattive e della lavorazione dei minerali non metalliferi	40	79,5	--	--	--	-	-	-
Industrie metallurgiche e dei prodotti in metallo	240	92,9	-	--	--	--	--	-
Industrie meccaniche ed elettroniche	200	98,5	-	--	-	--	--	-
Altre industrie	50	81,5	-	--	--	--	--	-
<b>Costruzioni</b>	550	78,1	4,2	-	--	--	--	14,3
<b>SERVIZI</b>	<b>2.990</b>	<b>81,3</b>	<b>2,4</b>	<b>0,8</b>	-	-	--	<b>14,3</b>
Commercio	1.070	82,2	-	-	-	--	--	14,5
Servizi di alloggio e ristorazione; servizi turistici	700	73,5	4,9	-	--	--	--	18,2
Servizi di trasporto, logistica e magazzino	190	83,0	-	-	--	--	--	-
Servizi informatici e delle telecomunicazioni	100	83,2	-	--	--	--	--	-
Servizi avanzati di supporto alle imprese	160	99,4	-	--	--	--	--	-
Servizi finanziari e assicurativi	80	85,5	-	--	--	--	--	-
Servizi operativi di supporto alle imprese e alle persone	180	87,8	-	-	--	--	--	-
Servizi alle persone	510	80,8	-	-	-	-	--	16,2
<b>RIPARTIZIONE TERRITORIALE</b>								
Veneto	103.330	75,8	4,2	1,9	1,5	0,8	0,1	15,8
ITALIA	1.115.570	75,3	4,6	2,7	1,5	1,2	0,2	15,3
<b>CLASSE DIMENSIONALE</b>								
1-9 dipendenti	3.400	78,4	2,9	1,3	-	-	-	15,5
10-49 dipendenti	840	88,0	2,4	-	-	-	-	7,6
50-249 dipendenti	200	92,3	-	-	-	-	-	-
250 dipendenti e oltre	170	95,9	-	-	-	--	--	-

\* Trattasi di domanda a risposta multipla

Il segno (-) indica l'assenza di entrate nell'incrocio indicato, il segno (-) un valore statisticamente non significativo. I totali comprendono comunque i dati non esposti.

Valori assoluti arrotondati alle decine. I totali possono non coincidere con la somma dei singoli valori.

Fonte: Unioncamere - ANPAL, Sistema Informativo Excelsior, 2020

# **SEZIONE C**

La domanda di liquidità da parte  
delle imprese per far fronte  
all'emergenza Covid-19 e le fonti  
di finanziamento

**Tavola 10 - Imprese che hanno richiesto un finanziamento, per settore, ripartizione territoriale e classe dimensionale (quote % su imprese in attività)**

Rovigo

	Imprese in attività (v.a.)*	Imprese che hanno richiesto un finanziamento	
		ex Decreto Liquidità (1)	altre forme di finanziamento (2)
<b>TOTALE</b>	<b>5.440</b>	<b>1.900</b> 34,9	<b>1.440</b> 26,5
<b>INDUSTRIA</b>	<b>1.840</b>	<b>30,9</b>	<b>26,3</b>
Industrie alimentari, delle bevande e del tabacco	140	18,4	17,0
Industrie tessili, dell'abbigliamento e calzature	330	37,4	31,6
Industrie del legno e del mobile	70	49,3	32,8
Industrie della carta, cartotecnica e stampa	30	-	-
Industrie chimico-farmaceutiche, della plastica e della gomma	80	26,3	27,6
Industrie estrattive e della lavorazione dei minerali non	50	-	-
Industrie metallurgiche e dei prodotti in metallo	250	27,6	26,4
Industrie meccaniche ed elettroniche	220	25,6	26,0
Altre industrie	60	-	32,8
<b>Costruzioni</b>	<b>620</b>	<b>33,3</b>	<b>25,2</b>
<b>SERVIZI</b>	<b>3.600</b>	<b>37,0</b>	<b>26,6</b>
Commercio	1.310	36,5	31,0
Servizi di alloggio e ristorazione; servizi turistici	840	46,3	28,2
Servizi di trasporto, logistica e magazzinaggio	250	30,0	27,1
Servizi informatici e delle telecomunicazioni	110	30,7	22,8
Servizi avanzati di supporto alle imprese	180	30,9	20,4
Servizi finanziari e assicurativi	90	-	-
Servizi operativi di supporto alle imprese e alle persone	250	29,8	22,2
Servizi alle persone	570	37,5	21,1
<b>RIPARTIZIONE TERRITORIALE</b>			
Veneto	125.090	35,9	27,9
ITALIA	1.361.210	37,0	28,1
<b>CLASSE DIMENSIONALE</b>			
1-9 dipendenti	4.190	35,7	23,1
10-49 dipendenti	870	33,7	38,2
50-249 dipendenti	200	27,6	40,4
250 dipendenti e oltre	180	31,7	32,8

\* Non sono comprese le imprese che sono in fase di valutazione della chiusura delle attività.

(1) Misure previste dal D.L. n. 23 dell'8 aprile 2020, convertito con L. n. 40 del 5 giugno 2020 (c.d. Decreto liquidità)

(2) Oltre ai finanziamenti previsti dal Decreto liquidità, le altre forme riguardano il ricorso a linee di credito bancario, l'anticipo fatture, la richiesta di prestiti e finanziamenti regionali. Il segno (-) indica l'assenza di entrate nell'incrocio indicato, il segno (-) un valore statisticamente non significativo. I totali comprendono comunque i dati non esposti.

Valori assoluti arrotondati alle decine. I totali possono non coincidere con la somma dei singoli valori.



**Tavola 11a - Imprese a cui è stata approvata la richiesta di finanziamento previsto dal Decreto Liquidità, per settore, ripartizione territoriale e classe dimensionale (quote % sulle imprese con finanziamento approvato)**

Rovigo

	Imprese con finanziamenti o approvato al 9 giugno 2020 (v.a.)	Garanzia SACE*		Garanzia Fondo per le PMI*			
		per costi del personale, investimenti o circolante per attività in Italia	per potenziare l'export	prestiti fino a 25.000€	prestiti da 25.000€ a 100.000€	prestiti da 100.000€ a 500.000€	prestiti superiori a 500.000€
<b>TOTALE</b>	<b>1.200</b>	<b>320</b> 26,9	<b>60</b> 4,9	<b>700</b> 57,8	<b>90</b> 7,7	<b>140</b> 11,9	<b>130</b> 10,6
<b>INDUSTRIA</b>	<b>330</b>	<b>22,8</b>	-	<b>45,8</b>	-	<b>18,6</b>	<b>18,6</b>
Industrie alimentari, delle bevande e del tabacco	20	-	--	-	--	-	-
Industrie tessili, dell'abbigliamento e calzature	70	35,3	-	30,9	-	-	29,4
Industrie del legno e del mobile	20	-	-	83,3	--	-	--
Industrie della carta, cartotecnica e stampa	-	--	--	-	--	--	--
Industrie chimico-farmaceutiche, della plastica e della gomma	-	-	--	-	-	-	-
Industrie estrattive e della lavorazione dei minerali non metalliferi	-	--	--	-	--	-	-
Industrie metallurgiche e dei prodotti in metallo	40	-	--	-	--	-	-
Industrie meccaniche ed elettroniche	40	-	--	-	-	-	-
Altre industrie	-	-	--	-	--	-	--
<b>Costruzioni</b>	<b>110</b>	<b>17,5</b>	-	<b>64,9</b>	-	<b>19,3</b>	-
<b>SERVIZI</b>	<b>870</b>	<b>28,5</b>	<b>5,5</b>	<b>62,4</b>	<b>9,2</b>	<b>9,3</b>	<b>7,5</b>
Commercio	290	29,4	-	44,1	10,5	17,5	16,8
Servizi di alloggio e ristorazione; servizi turistici	280	27,7	-	80,5	-	-	--
Servizi di trasporto, logistica e magazzinaggio	50	-	-	53,7	-	-	-
Servizi informatici e delle telecomunicazioni	-	-	-	-	--	-	-
Servizi avanzati di supporto alle imprese	50	-	--	61,7	-	-	-
Servizi finanziari e assicurativi	-	-	--	-	--	--	--
Servizi operativi di supporto alle imprese e alle persone	50	-	-	53,2	-	-	--
Servizi alle persone	130	37,8	-	70,1	-	-	-
<b>RIPARTIZIONE TERRITORIALE</b>							
Veneto	25.680	27,3	5,7	59,4	8,0	12,4	10,2
ITALIA	291.360	33,4	9,2	66,5	6,7	11,2	6,6
<b>CLASSE DIMENSIONALE</b>							
1-9 dipendenti	840	26,0	5,0	73,5	9,5	6,9	-
10-49 dipendenti	260	30,9	-	24,7	-	27,4	33,6
50-249 dipendenti	50	-	-	-	-	-	-
250 dipendenti e oltre	50	-	-	-	-	-	-

\* Trattasi di domanda a risposta multipla

Il segno (--) indica l'assenza di entrate nell'incrocio indicato, il segno (-) un valore statisticamente non significativo. I totali comprendono comunque i dati non esposti.

Valori assoluti arrotondati alle decine. I totali possono non coincidere con la somma dei singoli valori.

Fonte: Unioncamere - ANPAL, Sistema Informativo Excelsior, 2020

**Tavola 11b - Imprese a cui non è ancora stata approvata la richiesta di finanziamento previsto dal Decreto Liquidità, per settore, ripartizione territoriale e classe dimensionale (quote % su totale imprese con finanziamento non ancora approvato)**

Rovigo

	Imprese con finanziamenti o NON ancora approvato al 9 giugno 2020 (v.a.)	Garanzia SACE*		Garanzia Fondo per le PMI*			
		per costi del personale, investimenti o circolante per attività in Italia	per potenziare l'export	prestiti fino a 25.000€	prestiti da 25.000€ a 100.000€	prestiti da 100.000€ a 500.000€	prestiti superiori a 500.000€
<b>TOTALE</b>	<b>700</b>	<b>110</b> 15,0	-	<b>640</b> 91,6	<b>30</b> 3,7	-	-
<b>INDUSTRIA</b>	<b>240</b>	<b>15,7</b>	--	<b>91,1</b>	-	-	-
Industrie alimentari, delle bevande e del tabacco	-	-	--	-	-	--	--
Industrie tessili, dell'abbigliamento e calzature	60	-	--	85,5	--	--	-
Industrie del legno e del mobile	-	-	--	-	--	--	--
Industrie della carta, cartotecnica e stampa	-	-	--	-	--	--	--
Industrie chimico-farmaceutiche, della plastica e della gomma	-	--	--	-	-	--	--
Industrie estrattive e della lavorazione dei minerali non metalliferi	-	-	--	-	--	--	--
Industrie metallurgiche e dei prodotti in metallo	30	-	--	81,3	--	-	--
Industrie meccaniche ed elettroniche	-	-	--	-	--	--	--
Altre industrie	-	--	--	-	--	--	--
<b>Costruzioni</b>	<b>90</b>	-	--	<b>96,7</b>	-	--	--
<b>SERVIZI</b>	<b>460</b>	<b>14,7</b>	-	<b>91,8</b>	<b>4,5</b>	--	-
Commercio	190	11,4	-	92,2	-	--	-
Servizi di alloggio e ristorazione; servizi turistici	110	29,5	-	95,2	--	--	--
Servizi di trasporto, logistica e magazzinaggio	20	-	--	-	--	--	--
Servizi informatici e delle telecomunicazioni	20	--	--	100,0	--	--	--
Servizi avanzati di supporto alle imprese	-	--	--	-	--	--	--
Servizi finanziari e assicurativi	--	--	--	--	--	--	--
Servizi operativi di supporto alle imprese e alle persone	30	-	--	92,6	-	--	--
Servizi alle persone	90	-	-	89,8	-	--	--
<b>RIPARTIZIONE TERRITORIALE</b>							
Veneto	19.240	15,3	1,8	88,8	3,4	3,3	1,1
ITALIA	212.120	17,5	2,3	88,4	3,1	2,2	1,9
<b>CLASSE DIMENSIONALE</b>							
1-9 dipendenti	650	14,4	-	93,1	3,8	-	-
10-49 dipendenti	30	-	-	63,6	-	--	-
50-249 dipendenti	-	-	--	-	-	--	--
250 dipendenti e oltre	-	-	--	-	-	--	--

\* Trattasi di domanda a risposta multipla

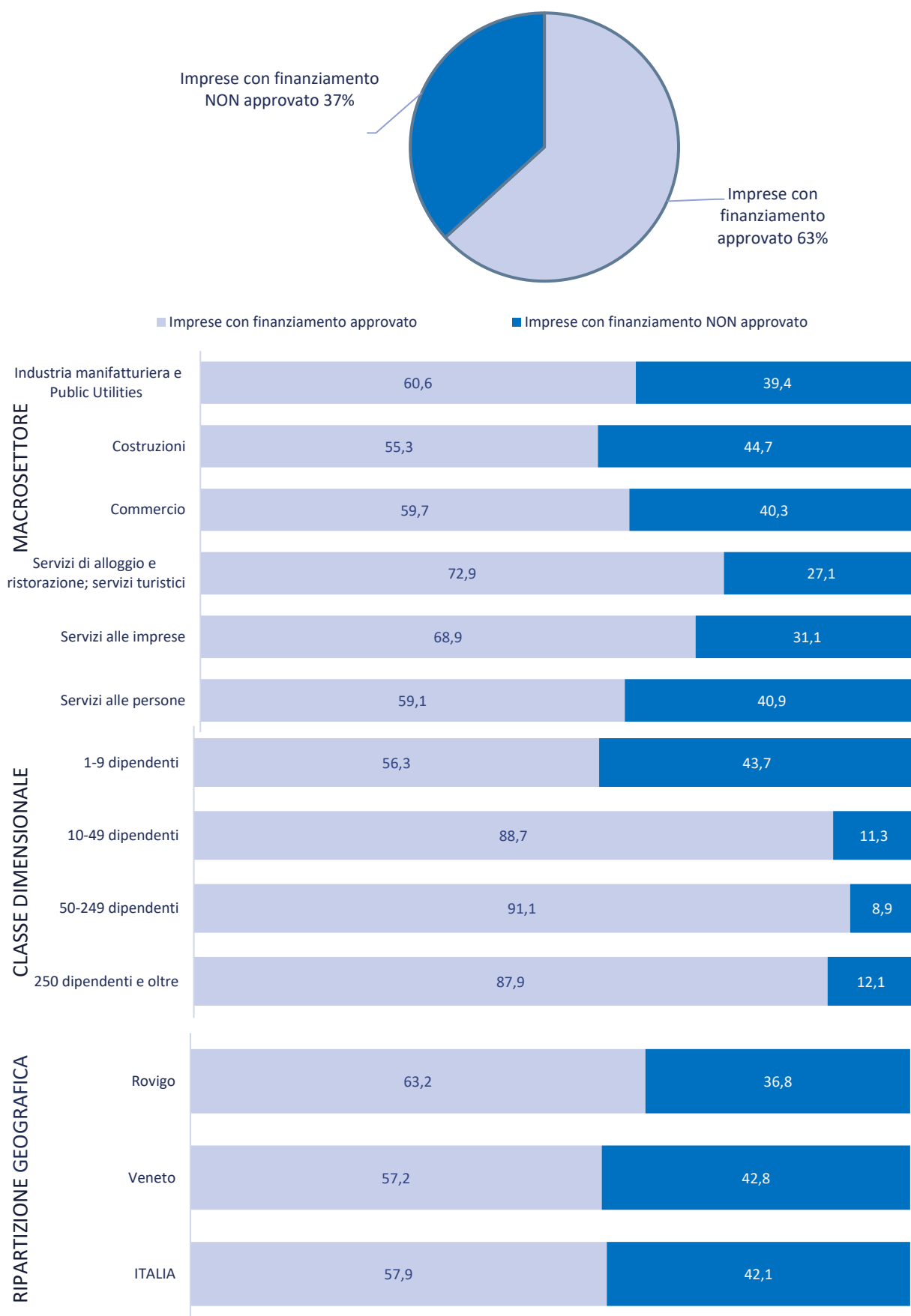
Il segno (--) indica l'assenza di entrate nell'incrocio indicato, il segno (-) un valore statisticamente non significativo. I totali comprendono comunque i dati non esposti.

Valori assoluti arrotondati alle decine. I totali possono non coincidere con la somma dei singoli valori.

Fonte: Unioncamere - ANPAL, Sistema Informativo Excelsior, 2020



**Graph 3 - Imprese che hanno richiesto un finanziamento ex Decreto Liquidità, per settore, ripartizione territoriale e classe dimensionale (% su imprese che hanno richiesto un finanziamento ex Decreto Liquidità)**



**Tavola 12 - Imprese che hanno fatto o prevedono di fare ricorso a fonti di finanziamento anche diverse da quelle previste dal Decreto Liquidità per supportare l'attività, per settore, ripartizione territoriale e classe dimensionale (quote % sulle imprese che prevedono di proseguire l'attività)**

Rovigo

	Imprese che fanno ricorso ad altre forme di finanziamento (v.a.) (1)	Maggiore utilizzo delle linee di credito bancarie già disponibili*		Anticipo di fatture tramite piattaforme web*		Richiesta di un prestito tramite piattaforme web *		Finanziamenti regionali*	
		tra marzo e aprile 2020	tra maggio e dicembre 2020	tra marzo e aprile 2020	tra maggio e dicembre 2020	tra marzo e aprile 2020	tra maggio e dicembre 2020	tra marzo e aprile 2020	tra maggio e dicembre 2020
<b>TOTALE</b>	<b>1.440</b>	<b>1.010</b>	<b>510</b>	<b>50</b>	<b>40</b>	-	-	<b>130</b>	<b>40</b>
		70,3	35,3	3,4	2,4	-	-	8,7	2,6
<b>INDUSTRIA</b>	<b>490</b>	<b>72,8</b>	<b>38,1</b>	<b>6,4</b>	<b>4,5</b>	-	-	<b>7,4</b>	-
Industrie alimentari, delle bevande e del tabacco	20	-	-	-	-	--	--	-	-
Industrie tessili, dell'abbigliamento e calzature	100	62,5	26,0	-	-	-	--	20,2	-
Industrie del legno e del mobile	20	-	-	-	-	--	-	-	-
Industrie della carta, cartotecnica e stampa	-	-	-	--	--	--	--	--	--
Industrie chimico-farmaceutiche, della plastica e della gomma	20	-	-	-	-	--	--	-	--
Industrie estrattive e della lavorazione dei minerali non metalliferi	-	-	-	-	-	--	--	-	--
Industrie metallurgiche e dei prodotti in metallo	70	79,1	41,8	-	-	--	-	-	--
Industrie meccaniche ed elettroniche	60	77,2	42,1	-	--	--	--	-	-
Altre industrie	20	-	-	--	-	--	--	-	-
<b>Costruzioni</b>	<b>160</b>	<b>76,9</b>	<b>47,4</b>	-	-	--	-	-	--
<b>SERVIZI</b>	<b>960</b>	<b>69,1</b>	<b>33,9</b>	-	-	--	-	<b>9,4</b>	<b>2,1</b>
Commercio	410	70,2	39,9	-	-	--	--	6,4	--
Servizi di alloggio e ristorazione; servizi turistici	240	64,0	31,4	--	--	--	-	16,9	-
Servizi di trasporto, logistica e magazzinaggio	70	71,6	-	-	-	--	--	-	--
Servizi informatici e delle telecomunicazioni	30	76,9	-	--	--	--	--	--	--
Servizi avanzati di supporto alle imprese	40	83,8	-	--	-	--	--	-	-
Servizi finanziari e assicurativi	-	-	-	--	--	--	-	--	--
Servizi operativi di supporto alle imprese e alle persone	60	80,0	-	-	-	--	--	-	-
Servizi alle persone	120	62,0	38,0	-	-	--	--	-	--
<b>RIPARTIZIONE TERRITORIALE</b>									
Veneto	34.870	61,7	34,5	5,7	4,0	1,0	1,4	13,1	3,0
ITALIA	382.830	52,8	32,6	5,5	3,9	2,5	1,5	19,8	8,2
<b>CLASSE DIMENSIONALE</b>									
1-9 dipendenti	970	66,5	33,5	2,5	-	--	-	10,9	3,7
10-49 dipendenti	330	77,6	41,4	-	-	-	--	-	--
50-249 dipendenti	80	85,4	32,9	-	-	--	--	-	-
250 dipendenti e oltre	60	71,7	33,3	-	--	--	-	-	-

(1) Oltre ai finanziamenti previsti dal Decreto liquidità, le altre forme sono il ricorso a linee di credito bancario, l'anticipo fatture, la richiesta di prestiti e finanziamenti regionali.

Il segno (--) indica l'assenza di entrate nell'incrocio indicato, il segno (-) un valore statisticamente non significativo. I totali comprendono comunque i dati non esposti.

\*Trattasi di domanda a risposta multipla.

Valori assoluti arrotondati alle decine. I totali possono non coincidere con la somma dei singoli valori.

# **SEZIONE D**

Investimenti digitali delle imprese  
pre e post emergenza sanitaria  
Covid19

**Tavola 13 - Le imprese investitrici nel pre e post emergenza sanitaria Covid19 per livello di importanza dell'ambito dell'investimento<sup>1</sup> (a quote% sul totale delle segnalazioni)**

Rovigo

	Ha investito precedentemente all'emergenza sanitaria (2015-2019) (v.a.)	di cui:				Investirà in seguito all'emergenza sanitaria (2020) (v.a.)	di cui:			
		Poco (importanza minima)	Abbastanza	Molto	Moltissimo (importanza massima)		Poco (importanza minima)	Abbastanza	Molto	Moltissimo (importanza massima)
<b>TECNOLOGIA</b>										
Strumenti software dell'impresa 4.0 per l'acquisizione e la gestione di dati a supporto delle decisioni, della progettazione e ingegnerizzazione dei prodotti/servizi, dell'analisi dei processi	1.300	44,0	32,1	13,7	10,2	1.170	36,3	36,7	15,7	11,3
Internet alta velocità, cloud, mobile, big data analytics	2.100	37,3	33,2	17,8	11,7	1.850	35,0	30,7	14,4	20,0
IoT (Internet delle cose), tecnologie di comunicazione machine-to-machine	460	56,0	37,6	5,9	-	560	47,9	41,8	5,4	4,8
Robotica avanzata (stampa 3D, robot collaborativi interconnessi e programmabili)	200	49,0	44,5	-	-	210	68,6	26,7	-	-
Sicurezza informatica	2.220	37,5	35,7	12,5	14,3	2.100	32,0	34,3	13,4	20,3
Realtà aumentata e virtuale a supporto dei processi produttivi	370	62,1	25,0	-	7,8	440	57,9	31,0	-	7,1
<b>MODELLO ORGANIZZATIVO AZIENDALE</b>										
Adozione di sistemi di rilevazione continua e analisi, in tempo reale, delle "performance" di tutte le aree aziendali	880	52,2	34,5	11,1	2,3	960	41,5	36,8	14,6	7,1
Adozione di sistemi gestionali evoluti con lo scopo di favorire l'integrazione e la collaborazione tra le diverse funzioni aziendali	1.050	43,7	40,3	9,8	6,1	1.100	42,6	36,6	13,5	7,3
Adozione di una rete digitale integrata o potenzialmente integrabile con reti esterne di fornitori di prodotti/servizi (fornitori, servizi logistici e di assistenza)	540	58,1	31,4	8,3	-	1.320	42,1	30,2	15,1	12,6
Adozione di una rete digitale integrata o potenzialmente integrabile con reti esterne di clienti business (B to B)	800	55,8	34,1	8,8	-	880	47,9	37,6	11,1	3,5
Adozione di strumenti di lavoro agile (smartworking, telelavoro, lavoro a domicilio)	540	56,6	33,6	8,7	-	660	52,7	32,0	11,9	3,5
Potenziamento dell'area amministrativa/gestionale e giuridico/normativa a seguito della trasformazione digitale (sicurezza, normativa sul lavoro, normative sulla privacy, nuove procedure di gestione del personale e nuove modalità di lavoro)	1.660	50,2	35,7	10,3	3,8	1.850	43,5	33,8	16,2	6,5
Adozione di nuove regole per sicurezza sanitaria per i lavoratori, uso di nuovi presidi, risk management	2.080	46,3	33,2	11,8	8,6	3.220	21,0	26,6	21,0	31,4
<b>SVILUPPO NUOVI MODELLI DI BUSINESS</b>										
Utilizzo di Big data per analizzare i mercati	370	63,9	27,2	5,4	-	530	47,7	33,9	14,2	4,2
Digital marketing (utilizzo di canali/strumenti digitali per la promozione, la vendita e la gestione logistica dei prodotti/servizi)	1.140	47,5	36,6	10,2	5,6	1.390	30,4	40,8	16,1	12,6
Analisi, dei comportamenti e dei bisogni dei clienti/utenti per garantire la personalizzazione del prodotto-servizio	1.270	46,0	35,4	9,3	9,4	1.610	31,2	37,1	18,9	12,7

1) Nelle tavole presentate si distingue tra le strategie adottate nel pre-Covid (2015-2019) e quelle previste per il post-Covid (2020). Per ulteriori approfondimenti sul tema della trasformazione digitale nelle imprese si rimanda all'analisi del rapporto 2019 "Le competenze digitali".

Il segno (-) indica l'assenza di entrate nell'incrocio indicato, il segno (-) un valore statisticamente non significativo. I totali comprendono comunque i dati non esposti.

Valori assoluti arrotondati alle decine. I totali possono non coincidere con la somma dei singoli valori.

**Tavola 14 -Impatto sul capitale umano degli investimenti effettuati dalle imprese pre e post Covid19 (quote %)**

Rovigo

	Imprese totali (v.a.)	Ha investito precedentemente all'emergenza sanitaria (2015- 2019)		Investirà in seguito all'emergenza sanitaria (2020)		Impatto investimenti su capitale umano e consulenza degli investimenti effettuati nel 2020:*			
		SI*	NO	SI*	NO	reclutament o di personale con competenze ade- guate alle nuove tecnologie/ nuovi modelli organizzativi e di business	formazione personale già presente per ade- guamento delle competenze alle nuove tecnologie/ nuovi modelli organizzativi e di business	attivazio- ne di servizi di consulen- za	nessuno di questi
<b>TOTALE</b>	<b>5.500</b>	<b>3.930</b>	<b>1.560</b>	<b>4.250</b>	<b>1.250</b>	<b>230</b>	<b>1.720</b>	<b>560</b>	<b>2.280</b>
		71,6	28,4	77,3	22,7	5,5	40,4	13,2	53,6
<b>INDUSTRIA</b>	<b>1.860</b>	<b>75,6</b>	<b>24,4</b>	<b>80,6</b>	<b>19,4</b>	<b>5,5</b>	<b>41,5</b>	<b>13,3</b>	<b>52,0</b>
Industrie alimentari, delle bevande e del tabacco	140	70,6	29,4	79,7	20,3	-	39,5	-	55,3
Industrie tessili, dell'abbigliamento e calzature	330	69,2	30,8	76,6	23,4	14,5	30,5	13,3	50,0
Industrie del legno e del mobile	70	77,6	-	80,6	-	--	44,4	-	50,0
Industrie della carta, cartotecnica e stampa	30	80,0	-	80,0	-	--	-	--	-
Industrie chimico-farmaceutiche, della plastica e della gomma	80	81,6	-	88,2	-	-	68,7	-	31,3
Industrie estrattive e della lavorazione dei minerali non metalliferi	50	84,4	-	91,1	-	--	-	--	70,7
Industrie metallurgiche e dei prodotti in metallo	260	83,1	16,9	85,9	14,1	-	52,1	16,0	43,8
Industrie meccaniche ed elettroniche	220	85,8	14,2	87,2	12,8	-	52,9	11,5	46,6
Altre industrie	70	89,4	-	93,9	-	--	40,3	-	59,7
<b>Costruzioni</b>	<b>630</b>	<b>70,2</b>	<b>29,8</b>	<b>75,4</b>	<b>24,6</b>	<b>-</b>	<b>34,8</b>	<b>10,8</b>	<b>58,8</b>
<b>SERVIZI</b>	<b>3.640</b>	<b>70</b>	<b>30,5</b>	<b>75,6</b>	<b>24,4</b>	<b>5,5</b>	<b>39,8</b>	<b>13,1</b>	<b>54,5</b>
Commercio	1.320	71,3	28,7	76,0	24,0	6,0	40,2	13,6	53,3
Servizi di alloggio e ristorazione; servizi turistici	850	60,2	39,8	64,8	35,2	8,5	25,9	13,2	63,0
Servizi di trasporto, logistica e magazzinaggio	260	67,1	32,9	75,7	24,3	-	25,4	-	73,1
Servizi informatici e delle telecomunicazioni	110	89,5	-	92,1	-	-	42,9	-	46,7
Servizi avanzati di supporto alle imprese	180	90,6	-	96,1	-	-	62,1	20,7	33,9
Servizi finanziari e assicurativi	90	87,5	-	92,0	-	-	70,4	-	32,1
Servizi operativi di supporto alle imprese e alle persone	250	74,6	25,4	84,3	15,7	-	39,2	16,7	58,9
Servizi alle persone	580	64,8	35,2	75,0	25,0	-	48,1	10,6	50,5
<b>RIPARTIZIONE TERRITORIALE</b>									
Veneto	126.730	72,5	27,5	77,7	22,3	7,4	39,6	15,5	51,5
ITALIA	1.382.990	68,3	31,7	74,9	25,1	6,3	35,6	13,2	55,7
<b>CLASSE DIMENSIONALE</b>									
1-9 dipendenti	4.240	67,1	32,9	73,5	26,5	4,9	33,2	10,8	60,0
10-49 dipendenti	870	84,9	15,1	88,5	11,5	7,8	56,3	20,6	38,4
50-249 dipendenti	200	91,1	-	96,1	-	-	69,7	16,9	30,8
250 dipendenti e oltre	180	90,2	-	91,8	-	-	67,9	18,5	31,5

\* Quota di imprese che hanno indicato di avere investito in almeno uno degli aspetti evidenziati nella tavola precedente nel 2020. Trattasi di domanda a risposta multipla.

Il segno (-) indica l'assenza di entrate nell'incrocio indicato, il segno (-) un valore statisticamente non significativo. I totali comprendono comunque i dati non esposti.

Valori assoluti arrotondati alle decine. I totali possono non coincidere con la somma dei singoli valori.

## **SEZIONE E**

Presenza sui mercati esteri e  
investimenti digitali delle imprese  
post emergenza sanitaria Covid19



**Tavola 15 - Situazione a seguito dell'emergenza sanitaria COVID-19 e delle disposizioni normative di lockdown, tempi previsti per il recupero, andamenti occupazionali e azioni da adottare\* secondo la presenza delle imprese sui mercati esteri (quote % sul totale imprese)**

Rovigo

	Imprese totali		Imprese esportatrici		Imprese non esportatrici	
	v.a.	quote %	v.a.	quote %	v.a.	quote %
<b>SITUAZIONE DELL'IMPRESA</b>						
Imprese totali	5.500	100,0	700	100,0	4.800	100,0
Imprese in attività a regimi simili a quelli pre-emergenza	1.710	31,1	180	26,2	1.520	31,8
Imprese in attività a regime ridotto	3.470	63,2	510	71,9	2.970	61,9
Imprese con attività sospesa e/o per cui si valuta la chiusura	320	5,8	-	-	300	6,3
<b>PERIODO DI RECUPERO PREVISTO</b>						
Imprese che non hanno subito perdite	560	10,1	50	6,4	510	10,7
Imprese ancora in fase di recupero:	4.890	88,9	660	93,4	4.230	88,2
<i>di cui, secondo il periodo di recupero previsto:</i>						
<i>(quote % su imprese ancora in fase di recupero)</i>						
entro fine luglio 2020	300	6,0	-	-	280	6,7
entro fine ottobre 2020	210	4,3	40	6,6	170	4,0
entro l'anno 2020	1.460	29,8	170	25,5	1.290	30,5
entro i primi 6 mesi del 2021	2.920	59,8	430	66,0	2.490	58,8
Imprese non rispondenti perché valutano la chiusura	60	1,0	-	-	60	1,1
<b>ANDAMENTO OCCUPAZIONALE</b>						
Imprese in attività <sup>1</sup> , secondo l'andamento occupazionale,	5.440	99,0	700	99,9	4.740	98,9
<i>di cui: (quote % sulle imprese in attività)</i>						
in diminuzione	990	18,3	110	15,4	890	18,7
stazionario	4.370	80,3	590	83,7	3.780	79,8
in aumento	80	1,4	-	-	70	1,5
<b>AZIONI DA ADOTTARE NEL POST-COVID</b>						
<i>(quote % sulle imprese che adotteranno azioni nel post-covid)</i>						
Adozione/estensione delle forme di lavoro agile	460	9,9	140	21,4	320	8,0
Sviluppo servizi a domicilio	210	4,6	-	-	210	5,2
Sviluppo commercio elettronico	190	4,1	60	8,7	130	3,4
Rafforzamento nelle attività/filiere essenziali	40	0,8	-	-	-	-
Sviluppo robotica e tecnologie IoT per riorganizzazione processi produttivi	-	-	-	-	-	-

1) Non sono comprese le imprese che sono in fase di valutazione della chiusura delle attività.

\* Le informazioni fanno riferimento alla data di realizzazione dell'indagine, dal 25 maggio al 9 giugno 2020.

Il segno (--) indica l'assenza di entrate nell'incrocio indicato, il segno (-) un valore statisticamente non significativo. I totali comprendono comunque i dati non esposti.

Valori assoluti arrotondati alle decine. I totali possono non coincidere con la somma dei singoli valori.

**Tavola 16 - Situazione a seguito dell'emergenza sanitaria COVID-19 e delle disposizioni normative di lockdown, tempi previsti per il recupero, andamenti occupazionali e azioni da adottare\* secondo il grado di coinvolgimento delle imprese nella trasformazione digitale (quote % sul totale imprese)**

Rovigo

	Imprese totali		Imprese digitali <sup>1</sup>		Imprese in transizione digitale <sup>1</sup>		Imprese non digitali <sup>1</sup>	
	v.a.	quote %	v.a.	quote %	v.a.	quote %	v.a.	quote %
<b>SITUAZIONE DELL'IMPRESA</b>								
Imprese totali	5.500	100,0	1.850	100,0	2.160	100,0	1.490	100,0
Imprese in attività a regimi simili a quelli pre-emergenza	1.710	31,1	550	30,0	690	31,7	470	31,4
Imprese in attività a regime ridotto	3.470	63,2	1.210	65,6	1.360	62,9	900	60,5
Imprese con attività sospesa e/o per cui si valuta la chiusura	320	5,8	80	4,4	120	5,4	120	8,1
<b>PERIODO DI RECUPERO PREVISTO</b>								
Imprese che non hanno subito perdite	560	10,1	210	11,5	190	8,8	150	10,3
Imprese ancora in fase di recupero:	4.890	88,9	1.620	87,9	1.960	90,5	1.310	87,7
<i>di cui, secondo il periodo di recupero previsto:</i>								
<i>(quote % su imprese ancora in fase di recupero)</i>								
<i>entro fine luglio 2020</i>	300	6,0	80	5,0	120	6,3	90	6,9
<i>entro fine ottobre 2020</i>	210	4,3	70	4,5	80	3,9	60	4,7
<i>entro l'anno 2020</i>	1.460	29,8	470	28,8	550	28,0	440	33,8
<i>entro i primi 6 mesi del 2021</i>	2.920	59,8	1.000	61,7	1.210	61,7	710	54,6
Imprese non rispondenti perché valutano la chiusura	60	1,0	-	-	-	-	30	1,9
<b>ANDAMENTO OCCUPAZIONALE</b>								
Imprese in attività <sup>2</sup> , secondo l'andamento occupazionale,	5.440	99,0	1.830	99,3	2.150	99,3	1.460	98,1
<i>di cui: (quote % sulle imprese in attività)</i>								
<i>in diminuzione</i>	990	18,3	300	16,2	420	19,7	270	18,7
<i>stazionario</i>	4.370	80,3	1.510	82,3	1.700	78,9	1.170	79,8
<i>in aumento</i>	80	1,4	30	1,5	30	1,4	20	1,5
<b>AZIONI DA ADOTTARE NEL POST-COVID</b>								
<i>(quote % sulle Imprese che adotteranno azioni nel post-covid)</i>								
Adozione/estensione delle forme di lavoro agile	460	9,9	330	19,8	120	6,1	-	-
Sviluppo servizi a domicilio	210	4,6	80	4,6	60	3,3	70	7,0
Sviluppo commercio elettronico	190	4,1	100	5,8	80	4,2	-	-
Rafforzamento nelle attività/filiere essenziali	40	0,8	30	1,7	-	-	-	-
Sviluppo robotica e tecnologie IoT per riorganizzazione processi produttivi	-	-	-	-	-	-	-	-

1) Sono definite "digitali" quelle imprese che hanno adottato piani di investimenti integrati tra i diversi ambiti della trasformazione digitale. Sono definite "in transizione digitale" quelle imprese che hanno adottato piani di digitalizzazione in maniera non integrata tra i diversi ambiti. Sono definite "non digitali" quelle imprese che non hanno adottato piani di digitalizzazione.

2) Non sono comprese le imprese che sono in fase di valutazione della chiusura delle attività.

\* Le informazioni fanno riferimento alla data di realizzazione dell'indagine, dal 25 maggio al 9 giugno 2020.

Il segno (-) indica l'assenza di entrate nell'incrocio indicato, il segno (-) un valore statisticamente non significativo. I totali comprendono comunque i dati non esposti.

Valori assoluti arrotondati alle decine. I totali possono non coincidere con la somma dei singoli valori.

Fonte: Unioncamere - ANPAL, Sistema Informativo Excelsior, 2020