



Comunicato stampa

## **Lavoro: sono 443mila le assunzioni previste dalle imprese ad aprile e oltre 1,5milioni entro giugno**

### **Turismo e servizi alle persone trainano la domanda di lavoro**

Roma, 6 aprile 2023 – Sono 443mila le entrate programmate dalle imprese ad aprile ed oltre 1,5 milioni per il trimestre aprile-giugno, con un incremento della domanda di lavoro di circa 76mila unità rispetto ad aprile 2022 (+20,6%) e di 186mila unità sul corrispondente trimestre (+13,5%). Le maggiori opportunità di lavoro sono offerte dal comparto dei servizi turistici con 108mila lavoratori ricercati in concomitanza con le festività pasquali. A delineare questo scenario è il Bollettino del Sistema informativo Excelsior, realizzato da Unioncamere e Anpal<sup>1</sup>.

L'industria nel suo complesso programma 105mila entrate nel mese e circa 400mila nel trimestre, con una crescita rispettivamente del 2,6% e del 13,1% rispetto a un anno fa. Ad aprile, il manifatturiero è alla ricerca di 70mila lavoratori che salgono a 280mila nel trimestre. Ad offrire le maggiori opportunità lavorative sono le industrie della meccatronica (15mila contratti da attivare nel mese e circa 51mila nel trimestre), seguite da quelle della metallurgia (13mila nel mese e 46mila nel trimestre), della moda (10mila nel mese e 27mila nel trimestre) e della chimica-farmaceutica (9mila nel mese e 31mila nel trimestre). Il comparto delle costruzioni, infine, programma per il mese 35mila entrate che salgono a 120mila nel trimestre.

I servizi sono alla ricerca di 338mila lavoratori nel mese e di circa 1,2milioni entro giugno, che corrispondono rispettivamente ad aumenti del 27,5% e del 13,6%. Di rilievo la domanda di lavoro della filiera del turismo con 108mila opportunità di lavoro offerte nel mese e oltre 393mila nel trimestre aprile-giugno. Molteplici anche le opportunità di lavoro offerte dai servizi alle persone<sup>2</sup> con 75mila entrate programmate nel mese e 254mila nel trimestre. Seguono i servizi di trasporto, logistica e magazzinaggio (circa 40mila contratti nel mese e 115mila nel trimestre) e il commercio (45mila nel mese e 175mila nel trimestre).

In crescita la domanda di lavoratori immigrati che sfiora ad aprile le 93mila unità (+ 44,5% rispetto allo stesso periodo del 2022), pari a circa il 21% del totale delle assunzioni programmate. Sempre molto elevata la difficoltà di reperimento del personale (45,2%, +4,8 p.p. rispetto a un anno fa). Aumenta sia la previsione per i contratti stabili a tempo indeterminato (+22,5%) sia quella per i contratti a termine e stagionali (+22,7%). Tra le figure di più difficile reperimento il Borsino delle professioni del Sistema Informativo *Excelsior* mette in evidenza, per le professioni tecniche e ad elevata specializzazione, i tecnici della salute (61,3%), i tecnici della gestione dei processi produttivi (60,7%), i tecnici in campo ingegneristico (59,9%), gli analisti e specialisti nella progettazione di applicazioni (59,6%); mentre tra le figure degli operai specializzati vanno segnalati i fabbri ferrai costruttori di utensili (76,8%), gli operai specializzati addetti alle rifiniture delle costruzioni (72,4%) e i fonditori, saldatori, lattonieri, calderai, montatori di carpenteria metallica (71,5%). A livello territoriale, infine, si osserva una più elevata crescita delle assunzioni per il Sud e Isole (+36mila nel mese di aprile) e per il Centro (+27mila nel mese di aprile), grazie alle previsioni molto favorevoli del turismo, dei servizi alle persone e di trasporti e logistica in Toscana, Lazio, Campania e Sicilia.

<sup>1</sup> Le previsioni del mese di aprile si basano sulle interviste realizzate su un campione di oltre 115mila imprese. Le interviste sono state raccolte nel periodo 20 febbraio 2023 – 07 marzo 2023.

<sup>2</sup> Comprende Istruzione e servizi formativi privati, Sanità, assistenza sociale e servizi sanitari privati, Servizi ricreativi, culturali e altri servizi alle persone.

**LAVORATORI PREVISTI IN ENTRATA DALLE IMPRESE PER SETTORE DI ATTIVITÀ**

	Totale entrate		Variazione marzo-aprile 2023		Variazione aprile2023-aprile2019		Variazione aprile 2023 - aprile 2022		Variazione apr-giu23/ apr-giu22	
	programmate aprile 2023	programmate apr-giu23	v.a.	%	v.a.	%	v.a.	%	v.a.	%
<b>TOTALE</b>	<b>443.300</b>	<b>1.566.020</b>	<b>25.610</b>	<b>6,1</b>	<b>28.240</b>	<b>6,8</b>	<b>75.580</b>	<b>20,6</b>	<b>186.180</b>	<b>13,5</b>
<b>INDUSTRIA</b>	<b>105.310</b>	<b>399.620</b>	<b>-29.500</b>	<b>-21,9</b>	<b>-9.460</b>	<b>-8,2</b>	<b>2.710</b>	<b>2,6</b>	<b>46.270</b>	<b>13,1</b>
<i>Manifatturiero e PU</i>	<b>70.350</b>	<b>279.740</b>	<b>-16.470</b>	<b>-19,0</b>	<b>-12.170</b>	<b>-14,7</b>	<b>1.290</b>	<b>1,9</b>	<b>46.670</b>	<b>20,0</b>
Industrie alimentari, delle bevande e del tabacco	8.490	28.440	-2.570	-23,2	-2.520	-22,9	-410	-4,6	-3.870	-12,0
Industrie tessili, dell'abbigliamento e calzature	9.900	27.020	-360	-3,5	-1.870	-15,9	2.450	32,9	1.850	7,3
Industrie del legno e del mobile	3.340	16.560	-1.290	-27,9	-20	-0,6	40	1,2	4.930	42,3
Industrie della carta, cartotecnica e stampa	1.760	11.000	-870	-33,2	-290	-14,1	-310	-14,8	4.130	60,2
Industrie chimico-farmaceutiche, della plastica e della gomma	8.720	31.020	450	5,5	1.270	17,1	1.620	22,8	8.310	36,6
Industrie lavorazione dei minerali non metalliferi ed estrattive	2.580	10.670	-710	-21,6	-400	-13,3	-210	-7,6	1.590	17,5
Industrie metallurgiche e dei prodotti in metallo	12.970	46.320	-5.560	-30,0	-4.020	-23,7	-1.430	-9,9	-1.980	-4,1
Industrie meccaniche ed elettroniche	15.430	50.550	-7.170	-31,7	-4.780	-23,7	-2.610	-14,4	-8.940	-15,0
Altre industrie	7.150	58.160	1.620	29,2	460	6,9	2.150	42,9	40.650	232,2
<b>Costruzioni</b>	<b>34.960</b>	<b>119.880</b>	<b>-13.040</b>	<b>-27,2</b>	<b>2.710</b>	<b>8,4</b>	<b>1.410</b>	<b>4,2</b>	<b>-400</b>	<b>-0,3</b>
<b>SERVIZI</b>	<b>337.990</b>	<b>1.166.400</b>	<b>55.110</b>	<b>19,5</b>	<b>37.700</b>	<b>12,6</b>	<b>72.880</b>	<b>27,5</b>	<b>139.910</b>	<b>13,6</b>
Commercio	45.060	174.970	-12.110	-21,2	-12.130	-21,2	-1.370	-2,9	750	0,4
Servizi di alloggio e ristorazione; servizi turistici	108.440	393.240	38.030	54,0	10.510	10,7	30.260	38,7	49.640	14,4
Servizi di trasporto, logistica e magazzinaggio	39.580	114.960	8.270	26,4	7.060	21,7	11.080	38,9	16.250	16,5
Servizi dei media e della comunicazione	3.920	9.570	-1.360	-25,7	920	30,7	-230	-5,4	-4.790	-33,4
Servizi informatici e delle telecomunicazioni	10.980	33.470	-1.730	-13,6	1.100	11,1	-220	-2,0	-1.530	-4,4
Servizi avanzati di supporto alle imprese	15.760	46.930	-5.630	-26,3	-1.240	-7,3	-830	-5,0	-6.720	-12,5
Servizi finanziari e assicurativi	5.000	14.550	1.070	27,4	1.450	40,9	1.080	27,5	420	3,0
Servizi operativi di supporto alle imprese e alle persone	34.060	124.610	-3.110	-8,4	-4.740	-12,2	2.660	8,5	5.630	4,7
Servizi alle persone	75.200	254.100	31.680	72,8	34.760	85,9	30.440	68,0	80.260	46,2

I valori assoluti sono arrotondati alle decime. A causa di questi arrotondamenti, i totali possono non coincidere con la somma dei singoli valori.

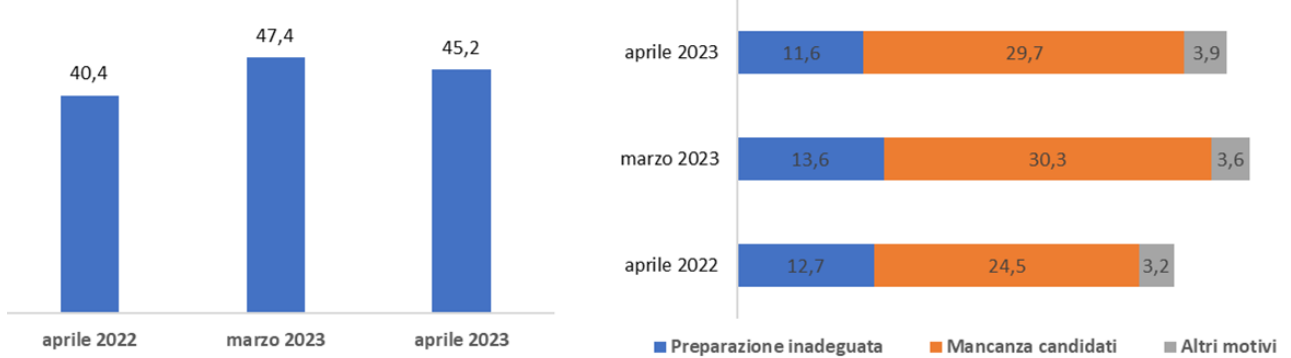
Fonte: Unioncamere - ANPAL, Sistema Informativo Excelsior

Per ulteriori informazioni:

06.4704 264-350 / 348.9025607-366.4157335

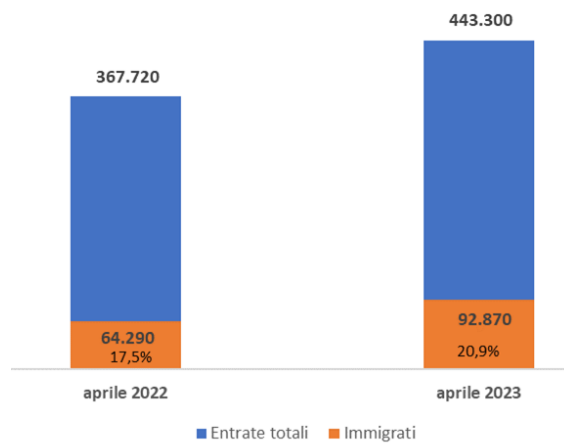


### DIFFICOLTA' DI REPERIMENTO E MOTIVAZIONI (%)



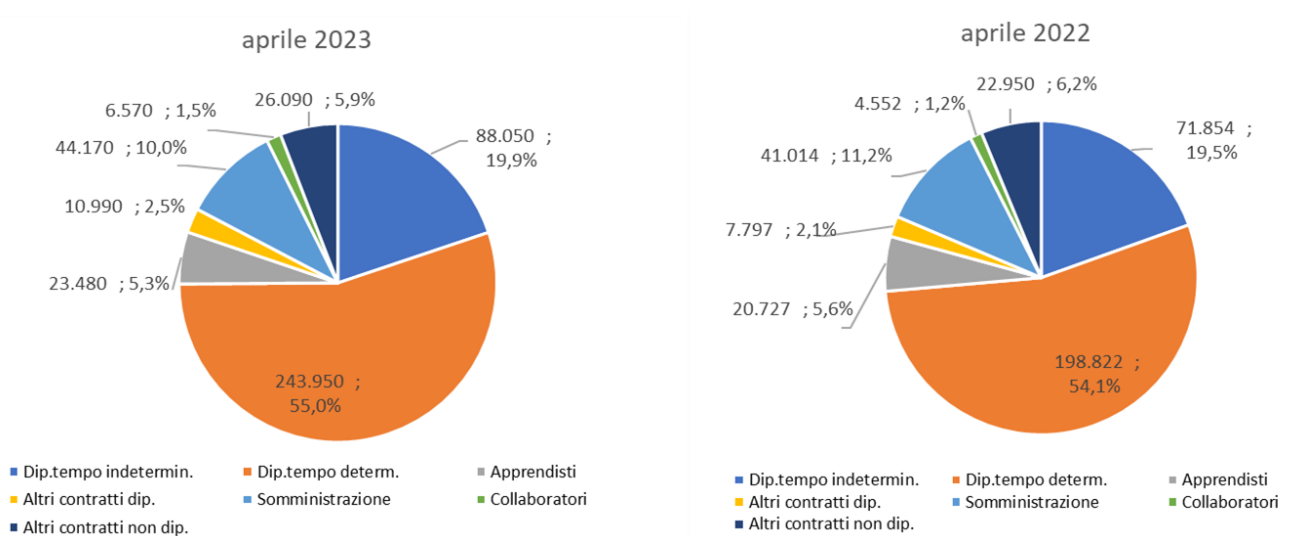
Fonte: Unioncamere - ANPAL, Sistema Informativo Excelsior, 2023

### LAVORATORI IMMIGRATI (V.A. E %)



Fonte: Unioncamere - ANPAL, Sistema Informativo Excelsior, 2023

### LAVORATORI PREVISTI IN ENTRATA DALLE IMPRESE PER TIPOLOGIA DI CONTRATTO (v.a.; %)



Fonte: Unioncamere - ANPAL, Sistema Informativo Excelsior, 2023

Per ulteriori informazioni:

06.4704 264-350 / 348.9025607-366.4157335



## LE PROFESSIONI PIÙ RICHIESTE NEL MESE DI APRILE 2023 \*

*secondo la classificazione delle professioni - ISTAT 2011 (3 digit)*

	ENTRATE PREVISTE APRILE 2023	Ripartiz x 1000	Difficoltà a reperire		ENTRATE PREVISTE aprile - giugno 2023
			v.a.	%	
<b>ENTRATE</b>	<b>443.300</b>	<b>1.000</b>	<b>200.530</b>	<b>45,2</b>	<b>1.566.020</b>
<b>DIRIGENTI</b>	<b>610</b>	<b>1,4</b>	<b>260</b>	<b>42,9</b>	<b>1.840</b>
<b>PROFESSIONI INTELLETTUALI, SCIENTIFICHE E CON ELEVATA SPECIALIZZAZIONE</b>	<b>24.950</b>	<b>56,3</b>	<b>11.990</b>	<b>48,1</b>	<b>79.150</b>
Ingegneri	4.100	9,3	2.390	58,2	12.540
Specialisti delle scienze gestionali, commerciali e bancarie	4.310	9,7	1.770	41,0	15.190
Analisti e specialisti nella progettazione di applicazioni	2.610	5,9	1.560	59,6	8.470
<b>PROFESSIONI TECNICHE</b>	<b>61.020</b>	<b>137,6</b>	<b>30.640</b>	<b>50,2</b>	<b>181.470</b>
Tecnici informatici, telematici e delle telecomunicazioni	6.330	14,3	3.400	53,7	20.900
Tecnici in campo ingegneristico	4.360	9,8	2.610	59,9	15.140
Tecnici della gestione dei processi produttivi di beni e servizi	4.650	10,5	2.820	60,7	15.330
Tecnici della salute	15.080	34,0	9.240	61,3	35.450
Tecnici dell'organizzazione e dell'amministrazione delle attività produttive	4.710	10,6	1.910	40,6	13.790
Tecnici delle attività finanziarie ed assicurative	2.600	5,9	940	36,1	7.390
Tecnici dei rapporti con i mercati	9.590	21,6	4.640	48,4	31.160
Tecnici della distribuzione commerciale	3.030	6,8	1.720	56,7	9.270
Insegnanti nella formazione professionale, istruttori, allenatori, atleti	3.720	8,4	1.030	27,7	11.420
<b>IMPIEGATI</b>	<b>38.990</b>	<b>88,0</b>	<b>12.780</b>	<b>32,8</b>	<b>129.520</b>
Addetti alla segreteria e agli affari generali	14.490	32,7	4.430	30,6	46.870
Addetti all'accoglienza e all'informazione della clientela	13.670	30,8	4.760	34,8	46.810
Addetti alla gestione amministrativa della logistica	3.960	8,9	1.240	31,3	13.530
Addetti alla gestione economica, contabile e finanziaria	3.080	6,9	1.250	40,6	10.400
<b>PROFESSIONI QUALIFICATE NELLE ATTIVITÀ COMMERCIALI E NEI SERVIZI</b>	<b>139.080</b>	<b>313,7</b>	<b>59.960</b>	<b>43,1</b>	<b>521.520</b>
Addetti alle vendite	28.520	64,3	8.780	30,8	115.010
Esercenti ed addetti nelle attività di ristorazione	81.940	184,8	37.710	46,0	310.790
Professioni qualificate nei servizi sanitari e sociali	10.850	24,5	5.830	53,7	28.380
Operatori della cura estetica	4.350	9,8	2.140	49,3	16.150
Professioni qualificate nei servizi personali	8.200	18,5	4.090	49,9	20.120
Professioni qualificate nei servizi di sicurezza, vigilanza e custodia	3.630	8,2	960	26,5	25.220
<b>OPERAI SPECIALIZZATI</b>	<b>57.980</b>	<b>130,8</b>	<b>35.800</b>	<b>61,7</b>	<b>208.220</b>
Operai specializzati addetti alle costruzioni e mantenimento di strutture edili	14.810	33,4	7.610	51,4	51.310
Operai specializzati addetti alle rifiniture delle costruzioni	8.740	19,7	6.330	72,4	32.320
Fonditori, saldatori, lattonieri, calderai, montatori di carpenteria metallica	5.300	11,9	3.790	71,5	19.220
Fabbrici ferri costruttori di utensili	3.350	7,5	2.570	76,8	11.370
Meccanici artigianali, montatori, riparatori, manutentori macchine fisse/mobili	7.750	17,5	4.960	64,0	28.330
Operai specializ. installaz./manutenzione attrezzature elettriche/elettroniche	3.480	7,9	2.070	59,5	15.520
Operai specializzati delle lavorazioni alimentari	3.130	7,1	1.870	59,9	9.200
Operai specializzati del tessile e dell'abbigliamento	3.580	8,1	2.150	59,9	11.570
<b>CONDUTTORI IMPIANTI, OPERAI DI MACCHINARI FISSI E MOBILI, CONDUCENTI DI VEICOLI</b>	<b>52.580</b>	<b>118,6</b>	<b>27.850</b>	<b>53,0</b>	<b>184.200</b>
Operai macchine automatiche e semiaut. per lavoraz. metalliche e prod. minerali	3.640	8,2	2.310	63,4	11.690
Operai addetti a macchinari dell'industria tessile e delle confezioni	2.670	6,0	1.490	55,9	8.300
Operai addetti all'assemblaggio di prodotti industriali	4.580	10,3	2.380	52,0	16.380
Operai addetti a macchine confezionatrici di prodotti industriali	3.370	7,6	720	21,4	11.580
Conduttori di veicoli a motore e a trazione animale	22.500	50,8	14.620	65,0	74.880
Conduttori macchine movimento terra, sollevamento e maneggio materiali	6.380	14,4	2.600	40,8	22.650
<b>PROFESSIONI NON QUALIFICATE</b>	<b>68.100</b>	<b>153,6</b>	<b>21.240</b>	<b>31,2</b>	<b>260.100</b>
Personale non qualificato addetto allo spostamento e alla consegna merci	18.000	40,6	5.250	29,1	57.660
Personale non qualificato nei servizi di pulizia	37.910	85,5	11.730	31,0	154.210
Personale non qualif. addetto servizi di custodia edifici, attrezzature e beni	2.880	6,5	320	11,3	14.030
Personale non qualificato delle costruzioni	2.650	6,0	1.250	47,1	6.860
Personale non qualificato nella manifattura	3.210	7,2	1.330	41,6	12.900

\*Sono qui presentate le professioni richieste per i principali gruppi professionali. La somma delle entrate per ciascun "gruppo esposto", pertanto, non corrisponde al totale

Fonte: Unioncamere - ANPAL, Sistema Informativo Excelsior, 2023

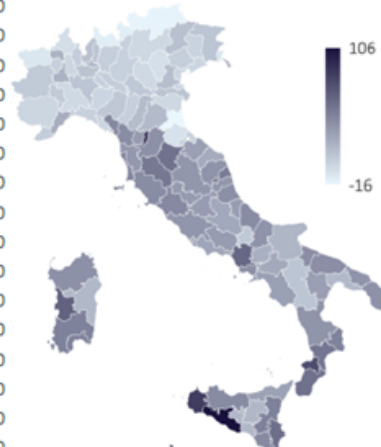
Per ulteriori informazioni:

06.4704 264-350 / 348.9025607-366.4157335



## LE ENTRATE NEI TERRITORI NEL MESE DI APRILE 2023 E NEL PERIODO APRILE - GIUGNO 2023

	Aprile 2023		Aprile - Giugno 2023	Variazioni (v.a.)		Variazione % previsione entrate aprile 2023/2022
	Previsione entrate	% di difficile reperimento	Previsione entrate	aprile 2023/2022	apr - giu 23/ apr - giu 22	
PIEMONTE	25.290	49,5	82.610	+1.220	-1.210	
VALLE D'AOSTA	720	54,5	4.080	-60	-440	
LOMBARDIA	78.190	46,6	251.880	+6.670	+7.510	
LIGURIA	13.380	45,2	43.360	+980	+1.550	
TRENTINO ALTO ADIGE	10.060	52,8	43.410	-800	-5.750	
VENETO	39.860	50,0	134.940	+1.320	-1.360	
FRIULI VENEZIA GIULIA	8.390	56,1	28.800	+700	+590	
EMILIA ROMAGNA	36.400	50,6	131.850	+1.660	+390	
TOSCANA	38.920	47,1	123.770	+11.810	+26.660	
UMBRIA	5.730	45,9	17.550	+1.480	+2.310	
MARCHE	12.150	45,7	47.880	+2.920	+8.190	
LAZIO	43.410	39,0	150.910	+11.240	+27.950	
ABRUZZO	9.520	49,3	40.360	+2.470	+8.490	
MOLISE	1.540	49,9	6.360	+330	+1.470	
CAMPANIA	40.780	40,7	133.980	+11.120	+34.410	
PUGLIA	24.970	39,1	106.730	+6.220	+25.650	
BASILICATA	2.960	44,7	11.870	+450	+1.970	
CALABRIA	7.950	41,4	38.860	+2.610	+9.910	
SICILIA	27.560	36,3	99.920	+8.780	+23.750	
SARDEGNA	15.500	44,6	66.910	+4.460	+14.140	
<b>NORD OVEST</b>	<b>117.580</b>	<b>47,1</b>	<b>381.920</b>	<b>+8.810</b>	<b>+7.420</b>	
<b>NORD EST</b>	<b>94.710</b>	<b>51,1</b>	<b>339.000</b>	<b>+2.890</b>	<b>-6.140</b>	
<b>CENTRO</b>	<b>100.220</b>	<b>43,3</b>	<b>340.110</b>	<b>+27.450</b>	<b>+65.110</b>	
<b>SUD E ISOLE</b>	<b>130.800</b>	<b>40,8</b>	<b>504.980</b>	<b>+36.440</b>	<b>+119.800</b>	
<b>ITALIA</b>	<b>443.300</b>	<b>45,2</b>	<b>1.566.020</b>	<b>+75.580</b>	<b>+186.180</b>	



Fonte: Unioncamere - ANPAL, Sistema Informativo Excelsior, 2023

Per ulteriori informazioni:

06.4704 264-350 / 348.9025607-366.4157335

