



Comunicato stampa

Lavoro: 595mila entrate previste dalle imprese a giugno (+5,1% rispetto a 12 mesi fa) e circa 1,5 milioni entro agosto

Aspettative positive in tutti i settori, incertezza solo per le costruzioni (-2,6%) In flessione la difficoltà di reperimento (45,4%)

Roma, 10 giugno 2025 – Sono 595mila le opportunità lavorative offerte dalle imprese a giugno e salgono a quasi 1,5 milioni nel trimestre giugno-agosto, con un incremento di circa 29mila unità rispetto a giugno 2024 (+5,1%) e di oltre 83mila unità sul corrispondente trimestre (+6,0%). Nel mese, sono positive le previsioni di assunzioni del manifatturiero con oltre 2mila contratti in più rispetto a un anno fa (+2,9%) e dei servizi (+28mila contratti; +6,4%), mentre registrano una flessione le costruzioni (-1mila contratti; -2,6%). A giugno, pur rimanendo elevata (45,4%), la difficoltà di reperimento incontrata dalle imprese nel reclutare il personale risulta in flessione di oltre 2 p.p. rispetto a 12 mesi fa. A delineare questo scenario è il Bollettino del Sistema informativo Excelsior, realizzato da Unioncamere e Ministero del Lavoro e delle Politiche Sociali, grazie al Programma nazionale Giovani, donne e lavoro cofinanziato dall'Unione europea, che elabora le previsioni occupazionali per il mese di giugno¹.

L'industria nel suo complesso ricerca a giugno 137mila lavoratori che salgono a 358mila nel trimestre giugno-agosto. Per il manifatturiero, che è alla ricerca di circa 87mila lavoratori nel mese e di 231mila nel trimestre, le maggiori opportunità di lavoro sono offerte dalle industrie della meccatronica che ricercano 19mila lavoratori nel mese e 51mila nel trimestre, seguite dalle industrie alimentari, bevande e tabacco (16mila nel mese e 57mila nel trimestre) e da quelle metallurgiche e dei prodotti in metallo (15mila nel mese e 38mila nel trimestre). La domanda di lavoro del comparto delle costruzioni si attesta su 50mila assunzioni nel mese e 127mila assunzioni nel trimestre. Sono invece quasi 458mila i contratti di lavoro offerti dalle imprese dei servizi nel mese in corso e oltre 1,1milioni quelli previsti nel trimestre giugno-agosto. Il settore turistico continua ad offrire le maggiori opportunità di impiego con 175mila lavoratori ricercati nel mese e circa 392mila nel trimestre, seguito dal commercio (82mila nel mese e 207mila nel trimestre) e dai servizi alle persone (74mila nel mese e 182mila nel trimestre).

A giugno cresce il ricorso al tempo determinato, proposto per 379mila contratti pari al 63,7% delle entrate programmate, +29mila rispetto a giugno 2024; sostanzialmente stabili quelli a tempo indeterminato (93mila pari al 15,6%).

Nel mese sono difficili da reperire 270mila profili pari al 45,4% delle figure professionali da inserire in azienda, soprattutto a causa della mancanza di candidati per ricoprire le posizioni lavorative aperte. A risentire maggiormente del mismatch sono le industrie metallurgiche e metallifere (63,3% dei profili ricercati dalle imprese è di difficile reperimento), le imprese del comparto costruzioni (61,4%), le industrie tessili, abbigliamento e calzature (59,7%), le imprese del legno-mobile (57,1%) e della meccatronica (52,2%). Tra i profili di più difficile reperimento, il Borsino delle professioni segnala per le professioni intellettuali gli ingegneri (54,4%) e gli specialisti nelle scienze gestionali, commerciali e bancarie (45,1%). Tra i tecnici si registrano elevati livelli di mismatch per i tecnici in campo ingegneristico (66,2%), i tecnici della salute (66,1%) e i tecnici della gestione dei processi produttivi (61,0%). Le professioni qualificate nei

¹ Le previsioni del mese di giugno si basano sulle interviste realizzate su un campione di quasi 104mila imprese. Le interviste sono state raccolte nel periodo 15 aprile 2025 - 02 maggio 2025.

servizi sanitari e sociali (57,5%) e gli operatori per la cura estetica (56,0%) sono le professioni di più difficile reperimento tra quelle qualificate nelle attività commerciali e dei servizi. Per gli operai specializzati si segnala l'elevata difficoltà di reperimento negli addetti alla rifinitura delle costruzioni (75,3%) e all'installazione/manutenzione attrezzature elettriche/elettroniche (71,5%); difficili da reperire sul mercato anche i conduttori di macchinari dell'industria tessile e delle confezioni (83,9%) e di macchine automatiche e semiautomatiche per lavorazioni metalliche (66,4%).

La quota di assunzioni che le imprese prevedono di ricoprire ricorrendo a lavoratori stranieri si attesta al 18,5% delle entrate complessive. Dichiarano che ricorreranno maggiormente a manodopera straniera le imprese dei servizi operativi di supporto alle imprese e alle persone (31,1%), dei servizi di trasporto, logistica e magazzinaggio (30,0%), delle Altre industrie² (23,1%), della metallurgia e prodotti in metallo (21,5%) e delle costruzioni (20,9%).

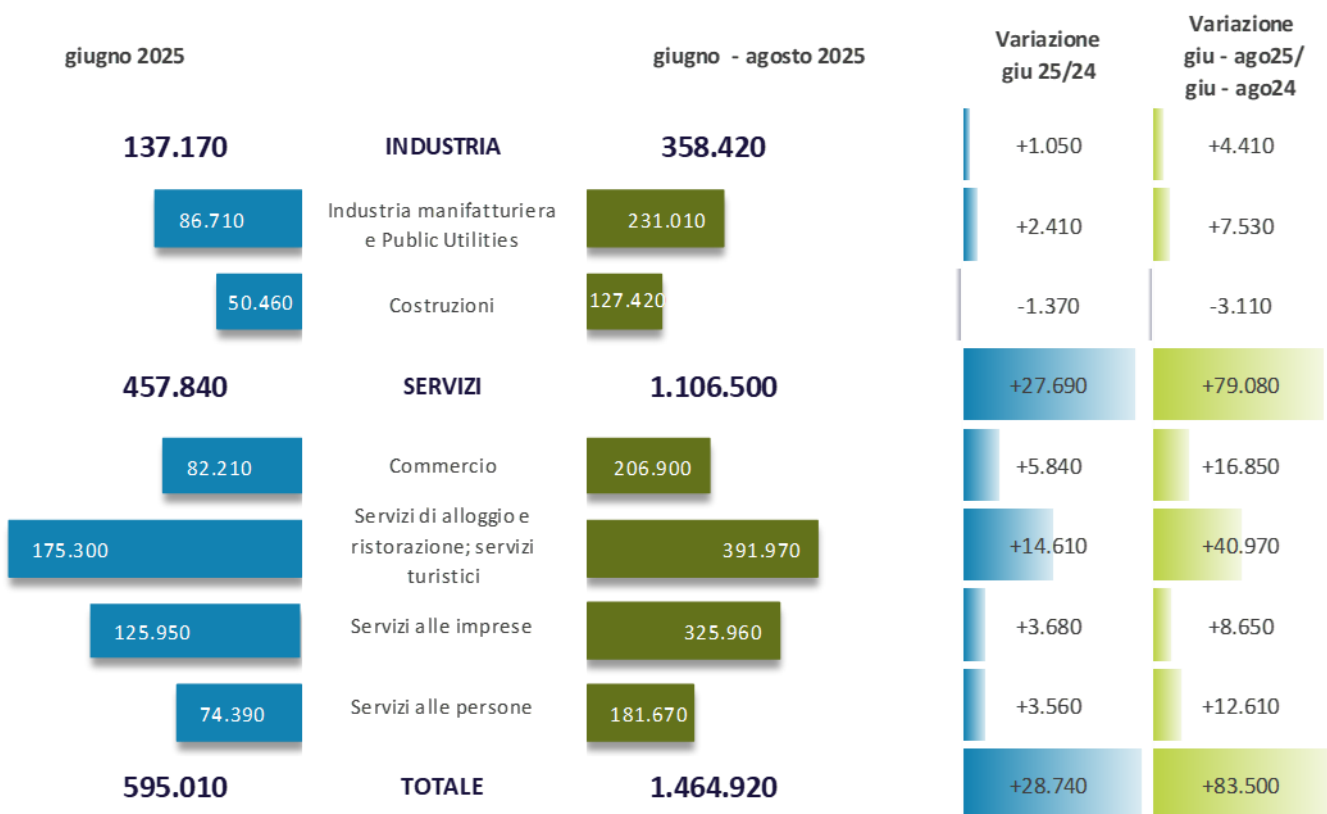
Le imprese sono anche alla ricerca di circa 187mila giovani "under 30" che rappresentano il 31% del totale ingressi programmati per giugno. Le maggiori opportunità di impiego per i giovani sono offerte dai servizi finanziari e assicurativi (il 51,5% delle assunzioni programmate sarà coperto da giovani), dai servizi dei media e della comunicazione (41,8%), dal commercio (41,6%), dai servizi informatici e delle telecomunicazioni (41,3%) e dalle industrie della carta, cartotecnica e stampa (38,3%).

A livello territoriale, rispetto a giugno 2024, cresce soprattutto il Sud e isole con 185mila entrate (+14mila), ma anche il Centro (123mila; +8mila) e il Nord est (144mila; +7mila); fa eccezione il Nord ovest che prevede 144mila entrate, -1mila rispetto a 12 mesi fa.

² Comprende Public Utilities, Industrie dei gioielli e delle pietre preziose e altre industrie manifatturiere.

LAVORATORI PREVISTI IN ENTRATA DALLE IMPRESE PER SETTORE DI ATTIVITÀ

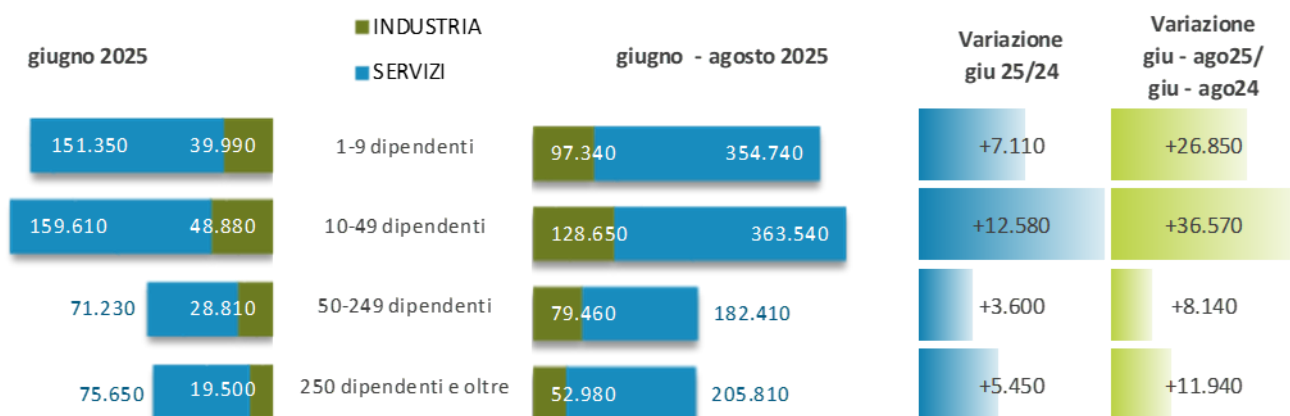
LE ENTRATE PER SETTORE (v.a.)



Fonte: Unioncamere - Ministero del Lavoro e delle Politiche Sociali, Sistema Informativo Excelsior, 2025

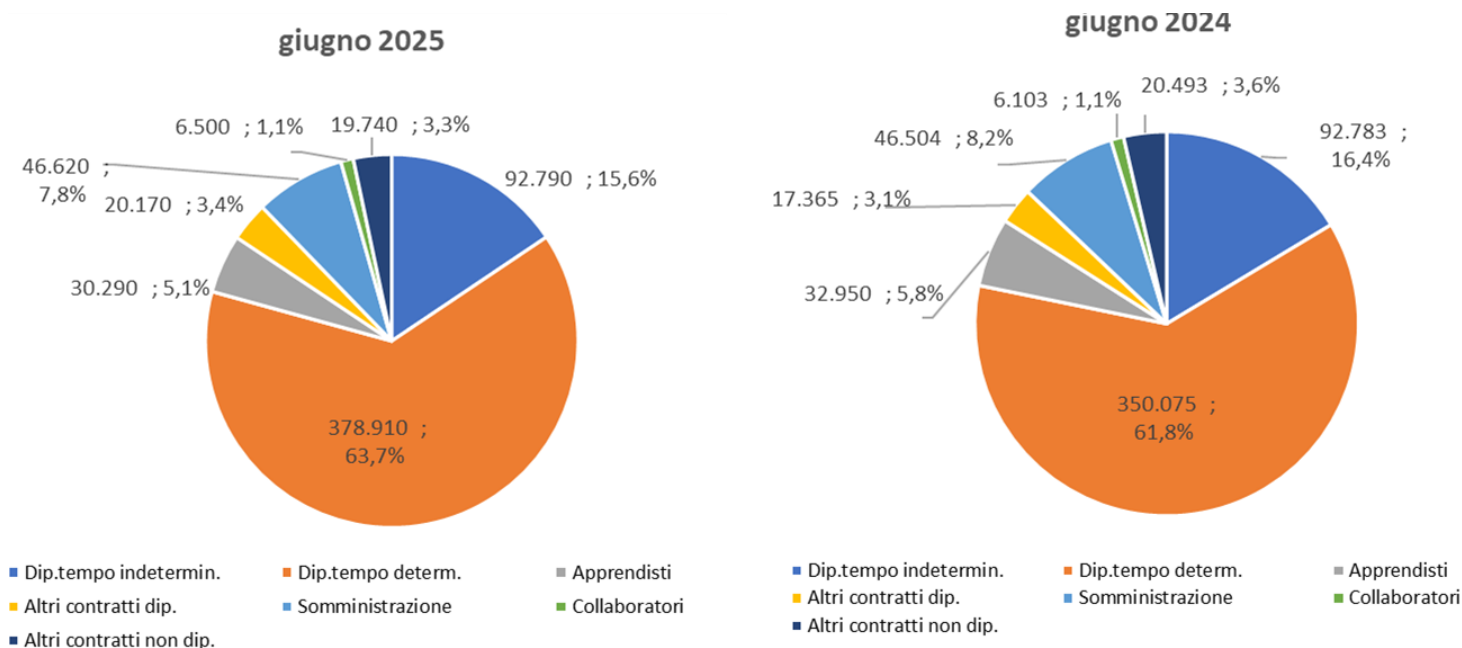
LAVORATORI PREVISTI IN ENTRATA DALLE IMPRESE PER CLASSE DIMENSIONALE

LE ENTRATE PER CLASSE DIMENSIONALE (v.a.)



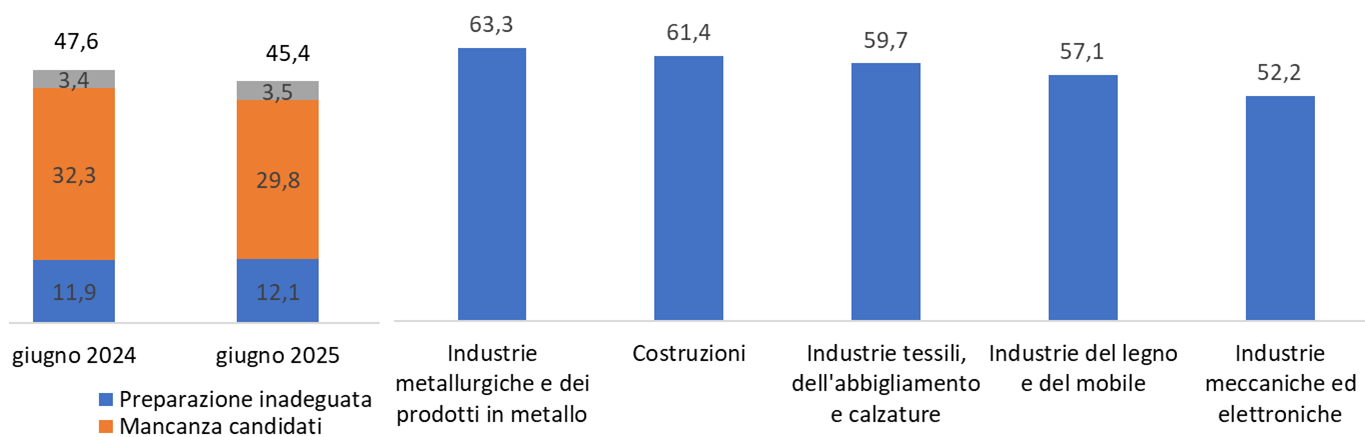
Fonte: Unioncamere - Ministero del Lavoro e delle Politiche Sociali, Sistema Informativo Excelsior, 2025

LAVORATORI PREVISTI IN ENTRATA DALLE IMPRESE PER TIPOLOGIA DI CONTRATTO (v.a.; %)



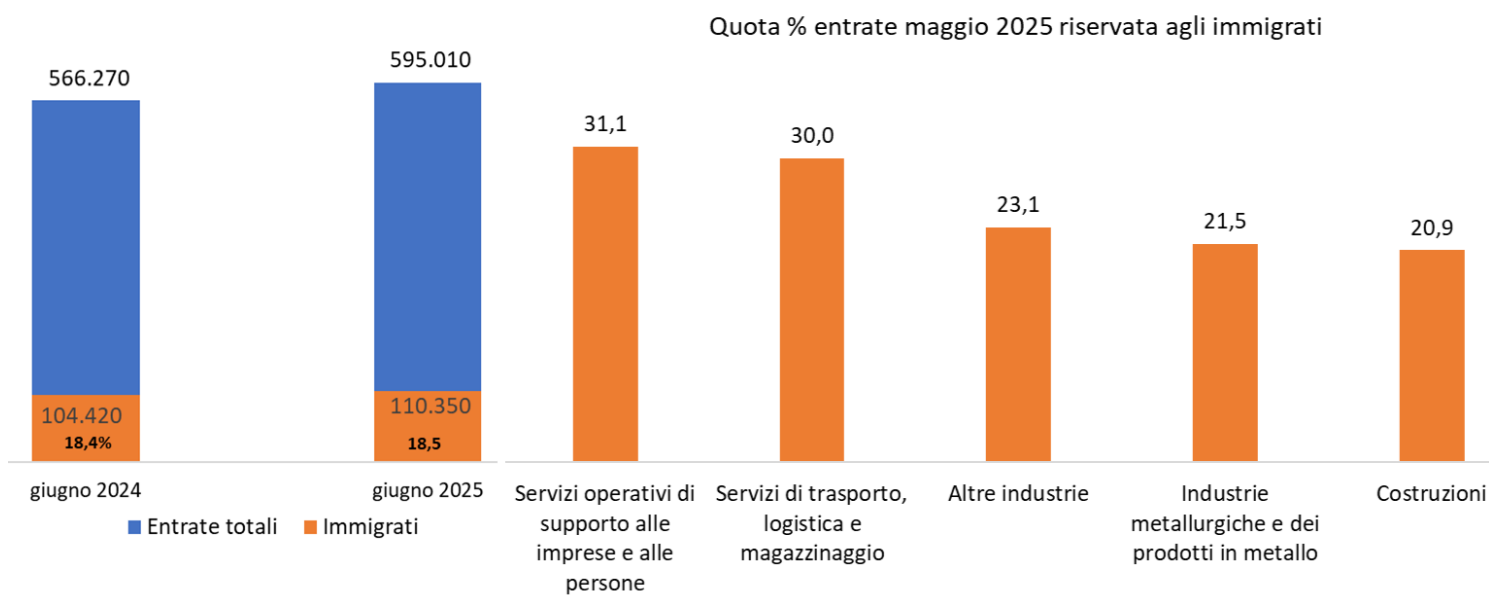
Fonte: Unioncamere - Ministero del Lavoro e delle Politiche Sociali, Sistema Informativo Excelsior, 2025

DIFFICOLTA' DI REPERIMENTO, MOTIVAZIONI E SETTORI CON MAGGIORI DIFFICOLTA' (%)



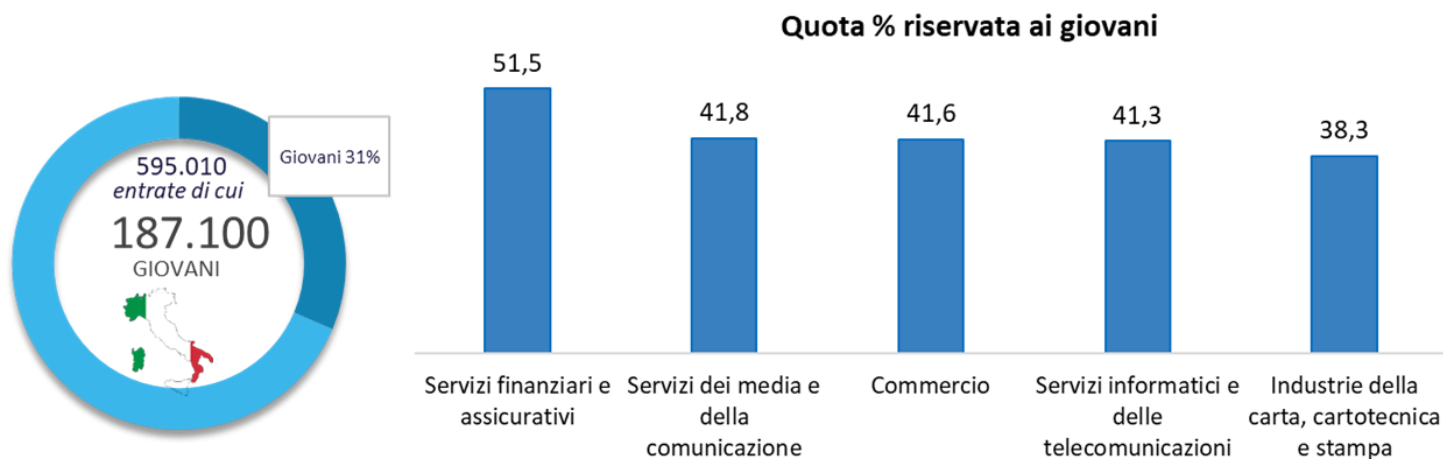
Fonte: Unioncamere - Ministero del Lavoro e delle Politiche Sociali, Sistema Informativo Excelsior, 2025

LAVORATORI IMMIGRATI E I PRINCIPALI SETTORI DI IMPIEGO (V.A. E %)



Fonte: Unioncamere - Ministero del Lavoro e delle Politiche Sociali, Sistema Informativo Excelsior, 2025

LE OPPORTUNITA' PER I GIOVANI E I PRINCIPALI SETTORI DI IMPIEGO (V.A. E %)



Fonte: Unioncamere - Ministero del Lavoro e delle Politiche Sociali, Sistema Informativo Excelsior, 2025

LE PROFESSIONI PIÙ RICHIESTE NEL MESE DI GIUGNO 2025 *

secondo la classificazione delle professioni - ISTAT 2021 (3 digit)

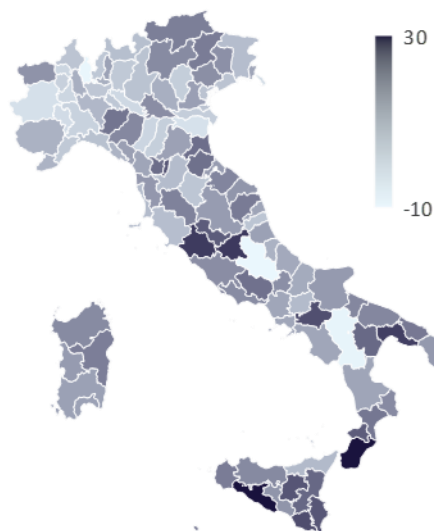
	ENTRATE PREVISTE GIUGNO 2025	Ripartiz x 1000	Difficoltà a reperire v.a.	% giugno - agosto 2025	ENTRATE PREVISTE giugno - agosto 2025
ENTRATE	595.010	1.000	270.309	45,4	1.464.920
DIRIGENTI	770	1,3	471	61,1	2.080
PROFESSIONI INTELLETTUALI, SCIENTIFICHE E CON ELEVATA SPECIALIZZAZIONE	23.280	39,1	11.084	47,6	61.250
Ingegneri	4.970	8,3	2.702	54,4	11.410
Specialisti delle scienze gestionali, commerciali e bancarie	4.530	7,6	2.045	45,1	11.340
PROFESSIONI TECNICHE	55.180	92,7	29.702	53,8	144.810
Tecnici informatici, telematici e delle telecomunicazioni	6.480	10,9	3.873	59,8	16.190
Tecnici in campo ingegneristico	4.980	8,4	3.298	66,2	12.630
Tecnici della gestione dei processi produttivi di beni e servizi	5.090	8,6	3.106	61,0	11.760
Tecnici della salute	8.770	14,7	5.794	66,1	23.920
Tecnici dell'organizzazione e dell'amministrazione delle attività produttive	4.200	7,1	2.034	48,4	10.840
Tecnici dei rapporti con i mercati	12.160	20,4	5.792	47,6	31.460
IMPIEGATI	45.880	77,1	16.507	36,0	108.120
Addetti alla segreteria e agli affari generali	16.950	28,5	6.070	35,8	43.020
Addetti agli sportelli e ai movimenti di denaro	2.660	4,5	1.092	41,1	5.990
Addetti all'accoglienza e all'informazione della clientela	17.230	29,0	5.986	34,7	36.100
Addetti alla gestione amministrativa della logistica	3.800	6,4	1.246	32,8	10.200
Addetti alla gestione economica, contabile e finanziaria	3.110	5,2	1.267	40,7	8.180
PROFESSIONI QUALIFICATE NELLE ATTIVITÀ COMMERCIALI E NEI SERVIZI	226.050	379,9	96.704	42,8	535.750
Addetti alle vendite	51.960	87,3	14.194	27,3	134.370
Esercenti ed addetti nelle attività di ristorazione	142.080	238,8	67.549	47,5	324.770
Professioni qualificate nei servizi sanitari e sociali	6.950	11,7	3.996	57,5	20.520
Operatori della cura estetica	5.670	9,5	3.176	56,0	11.610
Professioni qualificate nei servizi personali	5.610	9,4	2.262	40,3	15.970
Professioni qualificate nei servizi di sicurezza, vigilanza e custodia	11.720	19,7	4.521	38,6	22.270
OPERAI SPECIALIZZATI	81.530	137,0	51.371	63,0	211.290
Operai specializzati addetti alle costruzioni e mantenimento di strutture edili	16.730	28,1	9.386	56,1	40.230
Operai specializzati addetti alle rifiniture delle costruzioni	17.510	29,4	13.182	75,3	45.300
Fonditori, saldatori, lattonieri, calderai, montatori di carpenteria metallica	6.850	11,5	4.436	64,8	17.690
Fabbricanti costruttori di utensili	2.900	4,9	1.967	67,8	7.670
Meccanici artigianali, montatori, riparatori, manutentori macchine fisse/mobili	11.910	20,0	7.388	62,0	31.560
Operai specializ. installaz./manutenzione attrezzature elettriche/elettroniche	6.650	11,2	4.757	71,5	17.730
Operai specializzati delle lavorazioni alimentari	4.380	7,4	2.498	57,0	14.860
Operai specializzati del tessile e dell'abbigliamento	3.950	6,6	1.721	43,6	7.630
CONDUTTORI IMPIANTI, OPERAI DI MACCHINARI FISSI E MOBILI, CONDUCENTI DI VEICOLI	56.360	94,7	28.447	50,5	153.560
Operai macchine automatiche e semiaut. per lavoraz. metalliche e prod. minerali	3.100	5,2	2.060	66,4	8.380
Operai addetti a macchinari dell'industria tessile e delle confezioni	2.800	4,7	2.348	83,9	5.640
Operai addetti all'assemblaggio di prodotti industriali	3.540	5,9	1.389	39,2	9.050
Operai addetti a macchine confezionatrici di prodotti industriali	4.400	7,4	846	19,2	13.720
Operai addetti a macchinari fissi per l'industria alimentare	2.850	4,8	916	32,1	13.990
Conduttori di veicoli a motore e a trazione animale	25.620	43,1	14.227	55,5	65.310
Conduttori macchine movimento terra, sollevamento e maneggio materiali	4.500	7,6	2.511	55,8	13.600
PROFESSIONI NON QUALIFICATE	105.950	178,1	36.020	34,0	248.050
Personale non qualificato addetto allo spostamento e alla consegna merci	30.140	50,7	10.290	34,1	75.430
Personale non qualificato nei servizi di pulizia	60.550	101,8	21.621	35,7	137.430
Personale non qualific. addetto servizi di custodia edifici, attrezzature e beni	4.230	7,1	737	17,4	10.820
Personale non qualificato delle costruzioni	3.310	5,6	1.140	34,4	7.220
Personale non qualificato nella manifattura	3.340	5,6	861	25,8	7.100

*Sono qui presentate le professioni richieste per i principali gruppi professionali. La somma delle entrate per ciascun "gruppo esposto", pertanto, non corrisponde al totale.

Fonte: Unioncamere - Ministero del Lavoro e delle Politiche Sociali, Sistema Informativo Excelsior, 2025

LE ENTRATE NEI TERRITORI NEL MESE DI GIUGNO 2025 E NEL PERIODO GIUGNO - AGOSTO 2025

	Giugno 2025		giugno - agosto 2025	Variazioni (v.a.)		Variazione % previsione entrate giugno 2025/2024
	Previsione entrate	% di difficile reperimento	Previsione entrate	giugno 2025/2024	giu - ago25 / giu - ago24	
PIEMONTE	29.750	45,1	79.310	-890	-1.970	
VALLE D'AOSTA	3.310	51,3	6.730	+240	+400	
LOMBARDIA	93.620	46,6	239.580	-740	+2.440	
LIGURIA	16.910	45,7	39.460	+50	+1.270	
TRENTINO ALTO ADIC	25.820	48,1	56.230	+2.430	+5.860	
VENETO	49.890	51,0	128.210	+1.410	+7.440	
FRIULI VENEZIA GIUL	10.990	52,7	29.230	+180	+1.040	
EMILIA ROMAGNA	57.430	47,3	134.870	+3.170	+9.290	
TOSCANA	40.520	46,6	91.310	+1.600	+2.550	
UMBRIA	6.050	55,8	16.220	+490	+740	
MARCHE	18.750	48,1	40.030	+1.270	+2.140	
LAZIO	57.340	42,3	142.490	+5.130	+12.550	
ABRUZZO	15.500	43,5	36.910	+310	+730	
MOLISE	2.300	48,4	5.860	+110	+90	
CAMPANIA	42.850	40,8	116.260	+2.160	+6.300	
PUGLIA	41.710	39,1	101.290	+3.840	+13.540	
BASILICATA	3.750	43,4	10.870	+30	+300	
CALABRIA	17.070	44,2	42.580	+1.920	+5.580	
SICILIA	36.000	43,0	91.930	+4.110	+10.990	
SARDEGNA	25.470	44,0	55.580	+1.920	+2.240	
NORD OVEST	143.590	46,3	365.080	-1.340	+2.130	
NORD EST	144.120	49,2	348.530	+7.190	+23.630	
CENTRO	122.650	45,3	290.040	+8.500	+17.980	
SUD EISOLE	184.650	42,0	461.280	+14.390	+39.760	
ITALIA	595.010	45,4	1.464.920	+28.740	+83.500	



Fonte: Unioncamere - Ministero del Lavoro e delle Politiche Sociali, Sistema Informativo Excelsior, 2025