



UNIONCAMERE



Comunicato stampa

Lavoro: 520mila assunzioni previste dalle imprese a ottobre e oltre 1,3 milioni entro dicembre

Positive le previsioni delle imprese del settore primario, costruzioni e servizi alle persone

Roma, 10 ottobre 2025 – Le imprese programmano circa 520 mila nuove assunzioni per ottobre e oltre 1,3 milioni per il trimestre ottobre-dicembre, in flessione di 11mila unità rispetto a ottobre 2024 (-2,1%) e di 29mila rispetto allo stesso trimestre dell'anno precedente¹. Nonostante la contrazione della domanda di lavoro, rimane elevata la difficoltà di reperimento del personale, che riguarda il 46,8% delle figure ricercate, seppure in diminuzione di due punti percentuali rispetto allo scorso anno. A delineare questo scenario è il Bollettino del Sistema informativo Excelsior, realizzato da Unioncamere e Ministero del Lavoro e delle Politiche Sociali, grazie al Programma nazionale Giovani, donne e lavoro cofinanziato dall'Unione europea, che elabora le previsioni occupazionali per il mese di ottobre.

Il settore primario prevede oltre 43mila ingressi ad ottobre e più di 85mila nel trimestre. A ricercare maggiormente manodopera sono le imprese del comparto coltivazioni ad albero che programmano quasi 17mila assunzioni nel mese e circa 31mila nel trimestre, seguono poi le imprese che si dedicano alle coltivazioni di campo con 13mila lavoratori ricercati nel mese e quasi 26mila nel trimestre. Nel comparto industriale, sono attese quasi 137 mila assunzioni nel mese e oltre 333 mila nel trimestre. Per il manifatturiero, che è alla ricerca di circa 85mila lavoratori nel mese e di più di 205mila nel trimestre, le maggiori opportunità di lavoro sono offerte dalle industrie della meccatronica che ricercano oltre 19mila lavoratori nel mese e più di 49mila nel trimestre, seguite dalle industrie alimentari, bevande e tabacco che ricercano quasi 17mila lavoratori nel mese e 39mila nel trimestre e da quelle metallurgiche e dei prodotti in metallo (oltre 15mila nel mese e circa 36mila nel trimestre). Le costruzioni mostrano una solida tenuta, con 52 mila assunzioni previste nel mese e oltre 128mila nel trimestre. Nel terziario, si concentrano circa 340mila assunzioni a ottobre e oltre 893mila nel trimestre. Il turismo si conferma il principale motore occupazionale (86mila ingressi nel mese e 240mila nel trimestre), seguito da commercio (74mila e 199mila) e servizi alla persona (66mila e 159mila).

Le grandi imprese (oltre 250 dipendenti) mostrano un segnale positivo, con 3mila assunzioni in più nel mese (+2,9%) e 5mila nel trimestre (+2,0%), mentre risultano in flessione le previsioni nelle restanti fasce dimensionali, con una maggiore intensità nelle imprese di media dimensione tra 50 e 250 dipendenti (-4,1% nel mese e -4,5% nel trimestre).

Il tempo determinato resta la forma contrattuale prevalente con quasi 306mila unità, pari al 58,8% del totale, seguito dai contratti a tempo indeterminato (circa 99mila, 19,0%) e da quelli di somministrazione (42mila, 8,1%).

¹ Le previsioni del mese di ottobre riguardano i contratti con una durata di almeno 20 giorni lavorativi programmati dalle imprese del settore primario (agricoltura, silvicoltura, caccia e pesca), dell'industria e dei servizi iscritte al Registro Imprese delle Camere di Commercio, aventi almeno 1 lavoratore alle dipendenze. Le previsioni sono state acquisite nel periodo 01 settembre 2025 – 16 settembre 2025, utilizzando principalmente la tecnica di compilazione in modalità CAWI attraverso le interviste realizzate presso più di 107.300 imprese.

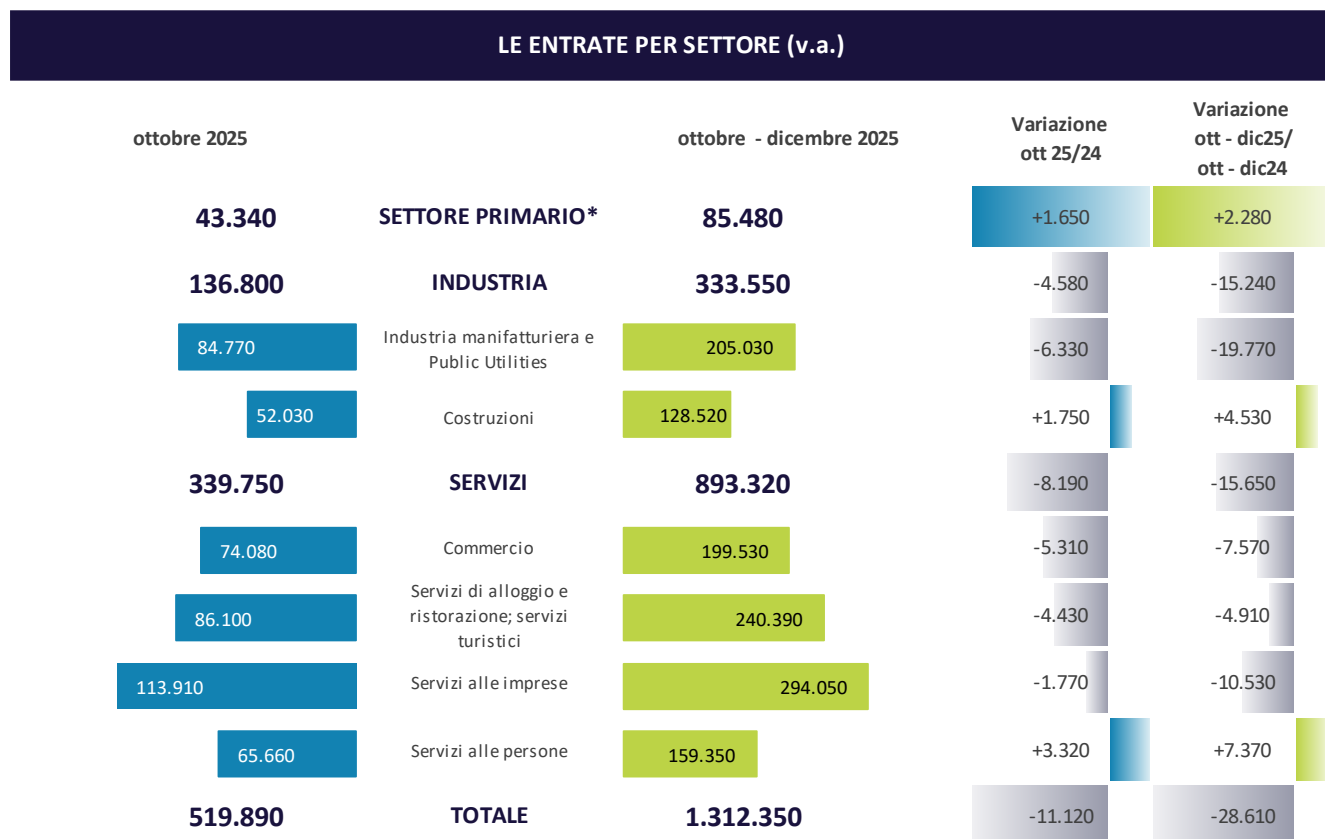
A ottobre, le imprese segnalano difficoltà di reperimento per più di 243mila lavoratori ricercati (il 46,8% del totale), soprattutto per mancanza di candidati (29,7%) o preparazione inadeguata (13,3%). A risentire maggiormente del mismatch sono le industrie metallurgiche e metallifere (67,5% dei profili ricercati dalle imprese è di difficile reperimento), le imprese del comparto costruzioni (60,8%), le imprese del legno-mobilità (56,9%), le industrie della meccatronica (55,5%) e quelle tessili, abbigliamento e calzature (55,3%). Mentre in relazione ai profili professionali, il Borsino delle professioni del Sistema Informativo Excelsior segnala, tra quelli di più difficile reperimento, ingegneri (58,8% è di difficile reperimento) per le professioni intellettuali, scientifiche e con elevata specializzazione; tecnici in campo ingegneristico (65,6%), tecnici informatici, telematici e delle telecomunicazioni (59,5%) e tecnici della gestione dei processi produttivi di beni e servizi (59,2%) per le professioni tecniche; operatori per la cura estetica (60,9%) e professioni qualificate nei servizi sanitari e sociali (60,4%) per le professioni qualificate nelle attività commerciali e dei servizi; fabbri ferrai costruttori di utensili (77,2%), fonditori, saldatori, lattonieri, calderai, montatori di carpenteria metallica (75,8% meccanici artigianali), montatori, riparatori, manutentori macchine (71,9%) per gli operai specializzati. Tra le professioni maggiormente richieste nel settore primario emergono criticità nel reperimento sul mercato per i tecnici dei rapporti con i mercati (92% delle posizioni sono di difficile reperimento), gli allevatori e operai specializzati della zootecnia (68,8%), gli esercenti ed addetti nelle attività di ristorazione (66,1%) e gli agricoltori e operai agricoli specializzati (52,7%).

Le imprese sono alla ricerca di lavoratori immigrati per coprire più di 117mila ingressi programmati nel mese di ottobre, pari al 22,5% del totale contratti. Tra i settori che ricorrono maggiormente alla manodopera straniera si segnalano: industrie tessile, abbigliamento e calzature dove il 41,5% degli ingressi programmati sarà coperto da personale immigrato, agricoltura, silvicoltura, caccia e pesca (il 39,4%), costruzioni (33,1%), industrie metallurgiche e dei prodotti in metallo (28,7%), servizi di trasporto, logistica e magazzinaggio (27,2%) e servizi operativi (26,8%).

Sono invece oltre 155 mila i giovani under 30 ricercati a ottobre (30% del totale), con le maggiori opportunità nei servizi informatici e telecomunicazioni (43,9%), turismo (40,8%), commercio (39,9%), media e comunicazione (37,6%) e servizi avanzati alle imprese (35,8%).

A livello territoriale cresce la domanda di lavoro delle imprese del Centro (+2mila nel mese e +4mila nel trimestre), mentre si segnala una contrazione per le imprese del Nord ovest (-6mila nel mese e -15mila nel trimestre), del Nord est (-3mila nel mese e -6mila del trimestre) e del Sud e Isole (-5mila nel mese e -12mila nel trimestre).

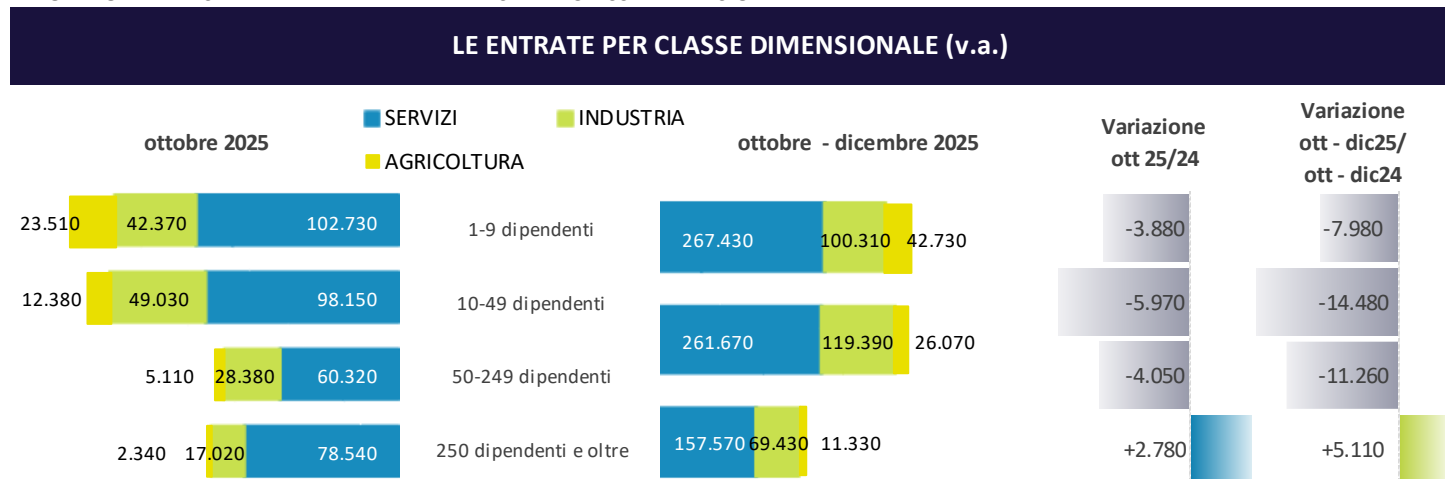
LAVORATORI PREVISTI IN ENTRATA DALLE IMPRESE PER SETTORE DI ATTIVITÀ



* Agricoltura, silvicoltura, caccia e pesca

Fonte: Unioncamere - Ministero del Lavoro e delle Politiche Sociali, Sistema Informativo Excelsior, 2025

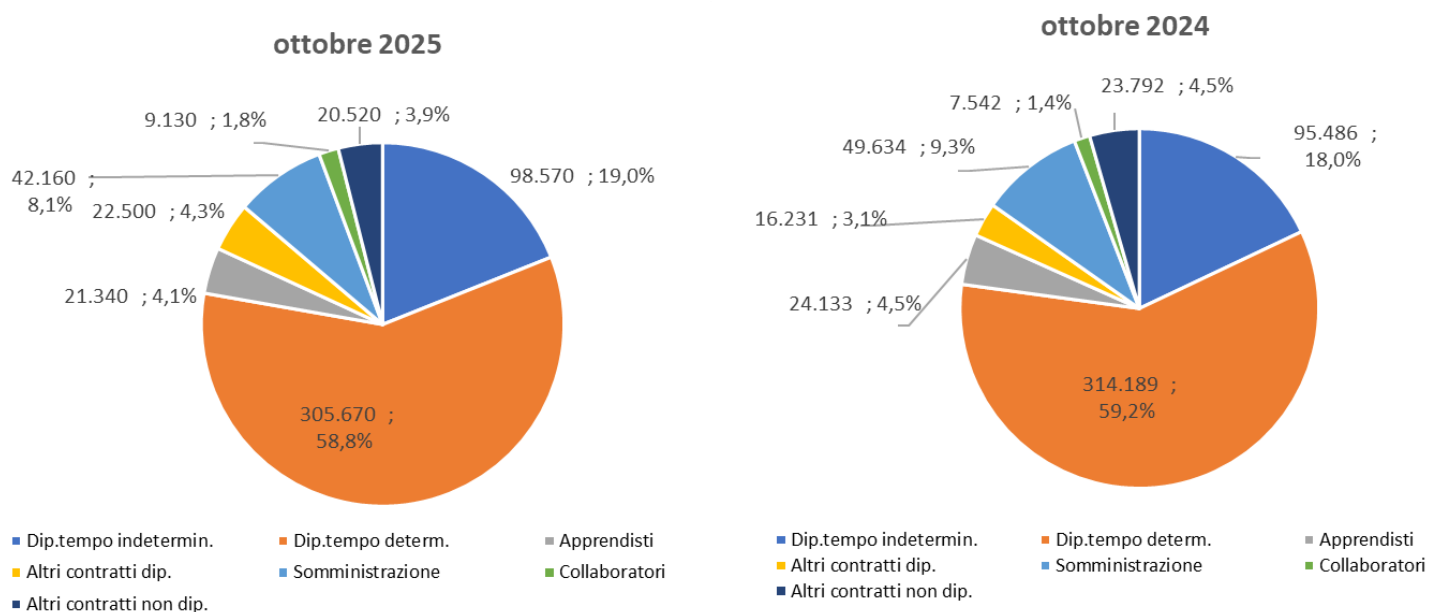
LAVORATORI PREVISTI IN ENTRATA DALLE IMPRESE PER CLASSE DIMENSIONALE



* Agricoltura, silvicoltura, caccia e pesca

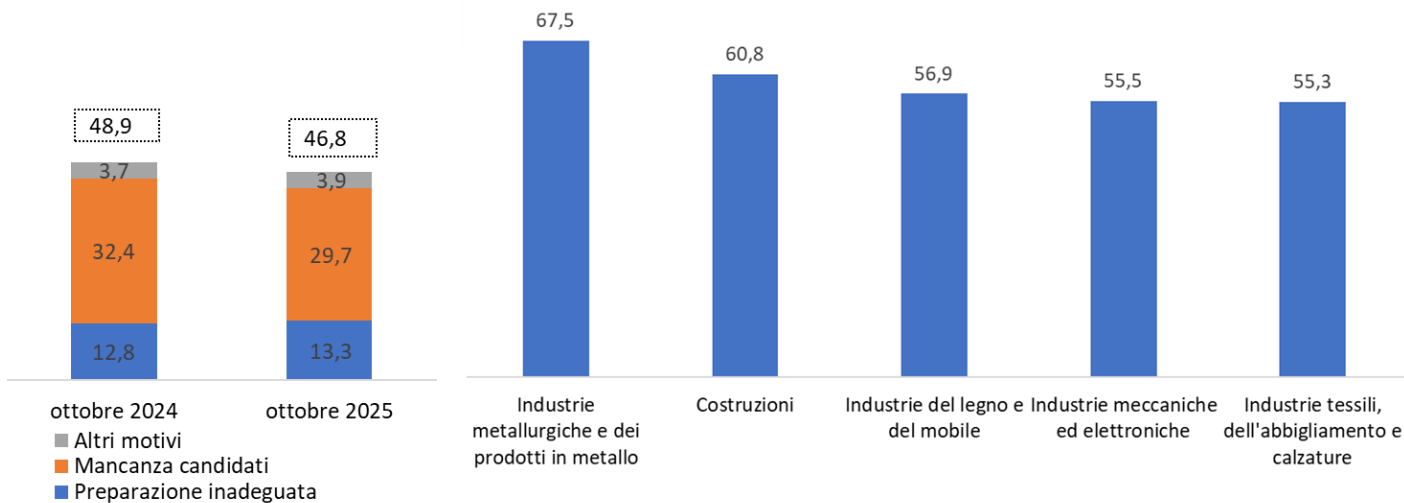
Fonte: Unioncamere - Ministero del Lavoro e delle Politiche Sociali, Sistema Informativo Excelsior, 2025

LAVORATORI PREVISTI IN ENTRATA DALLE IMPRESE PER TIPOLOGIA DI CONTRATTO (v.a.; %)



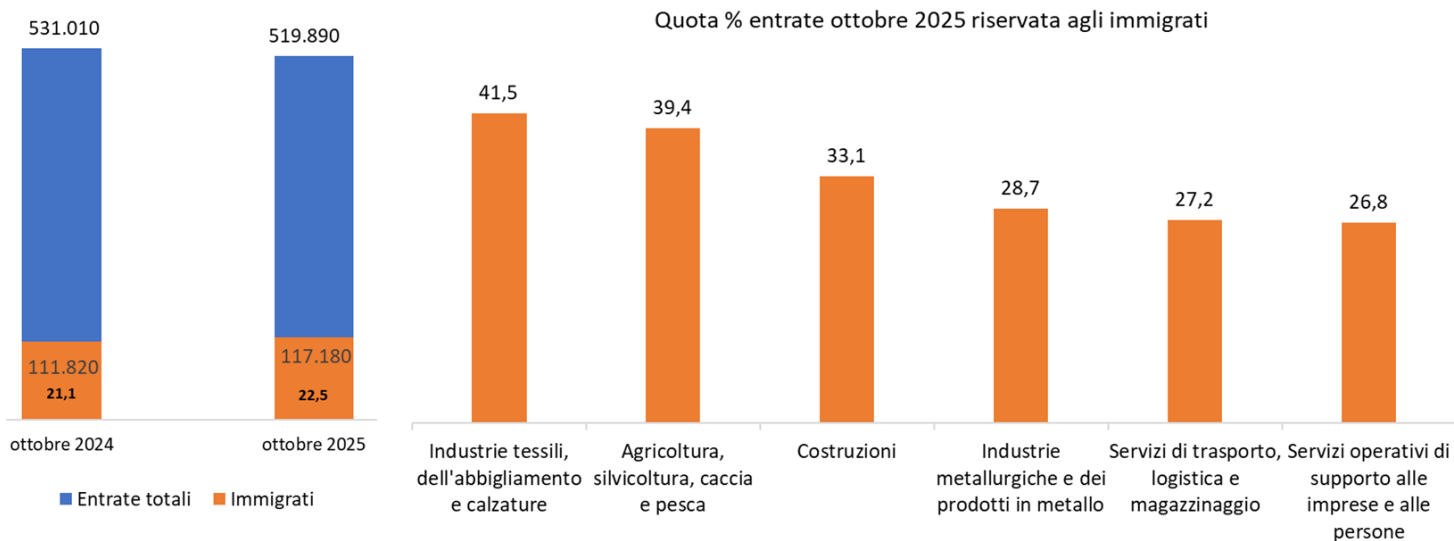
Fonte: Unioncamere - Ministero del Lavoro e delle Politiche Sociali, Sistema Informativo Excelsior, 2025

DIFFICOLTA' DI REPERIMENTO, MOTIVAZIONI E SETTORI CON MAGGIORI DIFFICOLTA' (%)



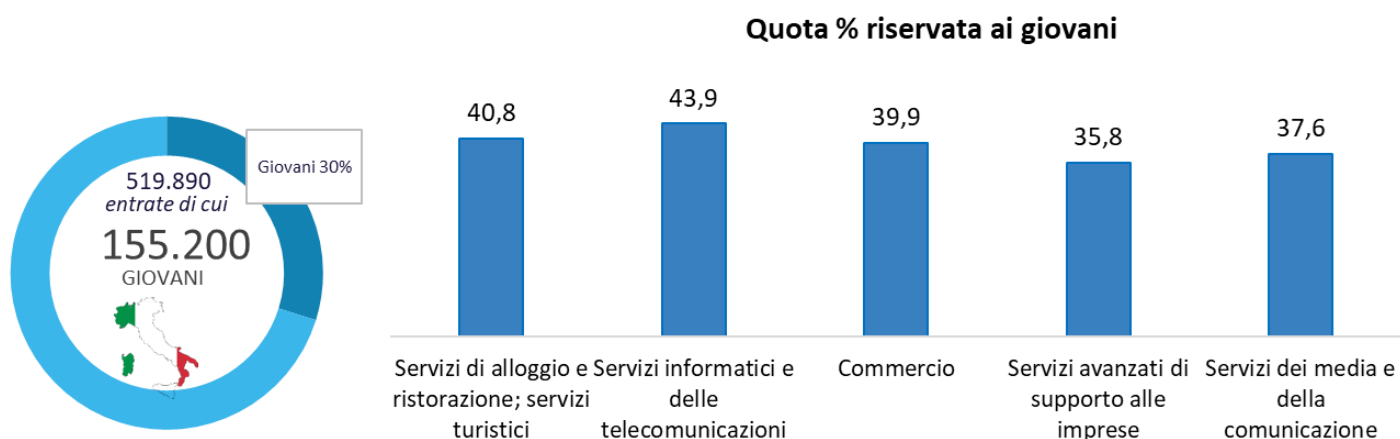
Fonte: Unioncamere - Ministero del Lavoro e delle Politiche Sociali, Sistema Informativo Excelsior, 2025

LAVORATORI IMMIGRATI E I PRINCIPALI SETTORI DI IMPIEGO (V.A. E %)



Fonte: Unioncamere - Ministero del Lavoro e delle Politiche Sociali, Sistema Informativo Excelsior, 2025

LE OPPORTUNITA' PER I GIOVANI E I PRINCIPALI SETTORI DI IMPIEGO (V.A. E %)



LE PROFESSIONI PIÙ RICHIESTE NEL MESE DI OTTOBRE 2025 *

secondo la classificazione delle professioni - ISTAT 2021 (3 digit)

	ENTRATE PREVISTE OTTOBRE 2025	Ripartiz x 1000	Difficoltà a reperire (v.a.)	(%)	ENTRATE PREVISTE ottobre - dicembre 2025
ENTRATE	519.890	1.000	243.480	46,8	1.312.350
DIRIGENTI	800	1,5	490	61,7	2.010
PROFESSIONI INTELLETTUALI, SCIENTIFICHE E CON ELEVATA SPECIALIZZAZIONE	28.740	55,3	13.260	46,1	69.770
Ingegneri	4.280	8,2	2.520	58,8	11.120
Specialisti delle scienze gestionali, commerciali e bancarie	4.480	8,6	1.930	43,0	11.760
Docenti di scuola primaria, pre-primaria	3.070	5,9	1.400	45,7	6.920
Altri specialisti dell'educazione e della formazione	3.270	6,3	1.290	39,3	5.720
PROFESSIONI TECNICHE	59.750	114,9	31.360	52,5	149.630
Tecnici informatici, telematici e delle telecomunicazioni	6.100	11,7	3.630	59,5	15.320
Tecnici in campo ingegneristico	5.570	10,7	3.650	65,6	14.410
Tecnici della gestione dei processi produttivi di beni e servizi	4.790	9,2	2.840	59,2	11.310
Tecnici della salute	11.830	22,8	6.670	56,4	28.050
Tecnici dell'organizzazione e dell'amministrazione delle attività produttive	4.100	7,9	1.720	41,9	11.730
Tecnici dei rapporti con i mercati	12.510	24,1	6.580	52,6	31.410
Insegnanti nella formazione professionale, istruttori, allenatori, atleti	3.830	7,4	1.480	38,5	9.280
IMPIEGATI	36.730	70,6	12.980	35,3	96.280
Addetti alla segreteria e agli affari generali	16.750	32,2	6.410	38,3	42.680
Addetti all'accoglienza e all'informazione della clientela	9.220	17,7	2.690	29,1	25.480
Addetti alla gestione amministrativa della logistica	3.770	7,3	1.390	36,9	9.640
Addetti alla gestione economica, contabile e finanziaria	3.310	6,4	1.260	38,1	8.280
PROFESSIONI QUALIFICATE NELLE ATTIVITÀ COMMERCIALI E NEI SERVIZI	145.570	280,0	62.720	43,1	393.020
Addetti alle vendite	46.360	89,2	15.130	32,6	128.920
Esercenti ed addetti nelle attività di ristorazione	73.780	141,9	34.570	46,8	199.220
Professioni qualificate nei servizi sanitari e sociali	8.050	15,5	4.860	60,4	19.750
Operatori della cura estetica	6.140	11,8	3.740	60,9	16.110
Professioni qualificate nei servizi personali	5.290	10,2	1.800	34,0	13.030
Professioni qualificate nei servizi di sicurezza, vigilanza e custodia	3.070	5,9	1.300	42,4	9.320
OPERAI SPECIALIZZATI	94.960	182,7	60.330	63,5	231.020
Operai specializzati addetti alle costruzioni e mantenimento di strutture edili	18.560	35,7	11.100	59,8	46.250
Operai specializzati addetti alle rifiniture delle costruzioni	17.920	34,5	12.380	69,1	42.020
Fonditori, saldatori, lattonieri, calderai, montatori di carpenteria metallica	7.550	14,5	5.730	75,8	17.130
Fabbri ferrai costruttori di utensili	3.220	6,2	2.480	77,2	7.770
Meccanici artigianali, montatori, riparatori, manutentori macchine fisse/mobili	12.840	24,7	9.240	71,9	32.580
Operai specializ. installaz./manutenzione attrezzature elettriche/elettroniche	6.420	12,3	4.090	63,7	17.020
Agricoltori e operai agricoli specializzati	10.980	21,1	5.430	49,5	24.190
Operai specializzati delle lavorazioni alimentari	4.400	8,5	2.450	55,6	12.060
Operai specializzati del tessile e dell'abbigliamento	2.530	4,9	1.310	51,7	6.140
CONDUTTORI IMPIANTI, OPERAI DI MACCHINARI FISSI E MOBILI, CONDUCENTI DI VEICOLI	60.630	116,6	29.510	48,7	145.130
Operai addetti a macchinari dell'industria tessile e delle confezioni	3.220	6,2	2.350	72,9	6.990
Operai addetti all'assemblaggio di prodotti industriali	4.370	8,4	1.810	41,4	9.890
Operai addetti a macchine confezionatrici di prodotti industriali	7.840	15,1	1.980	25,2	17.000
Operai addetti a macchinari fissi per l'industria alimentare	4.120	7,9	1.550	37,5	9.140
Conduttori di veicoli a motore e a trazione animale	22.070	42,4	12.740	57,7	56.350
Conduttori di macchine agricole	3.850	7,4	1.520	39,4	6.430
Conduttori macchine movimento terra, sollevamento e maneggio materiali	4.340	8,4	2.280	52,6	11.910
PROFESSIONI NON QUALIFICATE	92.710	178,3	32.830	35,4	225.480
Personale non qualificato addetto allo spostamento e alla consegna merci	31.670	60,9	10.440	33,0	74.890
Personale non qualificato nei servizi di pulizia	31.500	60,6	12.890	40,9	88.330
Personale non qualif. addetto servizi di custodia edifici, attrezzature e beni	2.790	5,4	390	14,1	6.960
Personale non qualificato nell'agricoltura e nella manutenzione del verde	21.200	40,8	7.270	34,3	40.780

*Sono qui presentate le professioni richieste per i principali gruppi professionali dei settori primario, industria e servizi. La somma delle entrate per ciascun "gruppo esposto", pertanto, non corrisponde al totale.

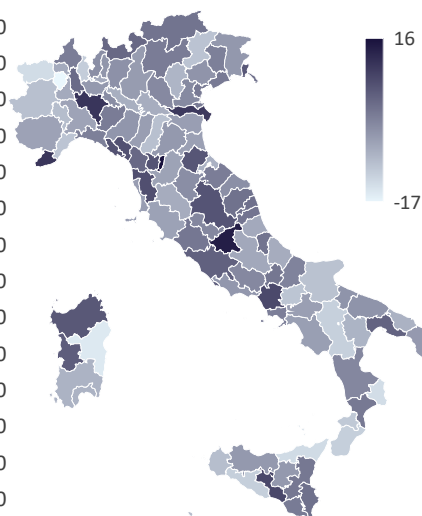
Fonte: Unioncamere - Ministero del Lavoro e delle Politiche Sociali, Sistema Informativo Excelsior, 2025

Per ulteriori informazioni:
06.4704 264 / 348.9025607



LE ENTRATE NEI TERRITORI NEL MESE DI OTTOBRE 2025 E NEL PERIODO OTTOBRE - DICEMBRE 2025

	Ottobre 2025		ottobre - dicembre 2025	Variazioni (v.a.)		Variazione % previsione entrate ottobre 2025/2024
	Previsione entrate	% di difficile reperimento	Previsione entrate	ottobre 2025/2024	ott - dic25/ott - dic24	
PIEMONTE	30.270	47,0	77.600	-2.290	-6.950	
VALLE D'AOSTA	1.070	51,0	7.540	-170	-50	
LOMBARDIA	96.580	47,1	245.600	-3.680	-10.040	
LIGURIA	11.100	52,3	29.660	+70	+1.660	
TRENTINO ALTO ADIGE	10.160	54,7	48.960	+130	+600	
VENETO	44.480	54,4	110.600	-960	-3.200	
FRIULI VENEZIA GIULIA	10.000	55,0	25.920	-10	+70	
EMILIA ROMAGNA	43.510	50,9	104.060	-1.740	-3.070	
TOSCANA	31.170	53,1	77.470	+50	-110	
UMBRIA	6.530	53,5	15.710	+300	+430	
MARCHE	12.030	50,8	28.970	+50	-460	
LAZIO	56.290	41,7	144.390	+1.930	+4.590	
ABRUZZO	10.250	51,1	26.580	-450	-1.200	
MOLISE	2.090	46,8	4.920	--	-300	
CAMPANIA	47.650	42,6	115.590	-120	+1.720	
PUGLIA	35.560	39,7	84.030	-1.430	-5.410	
BASILICATA	4.240	41,6	9.770	-460	-1.760	
CALABRIA	17.880	43,5	36.140	-830	-1.400	
SICILIA	37.880	39,9	89.740	-1.160	-2.080	
SARDEGNA	11.150	46,0	29.130	-370	-1.660	
NORD OVEST	139.020	47,5	360.390	-6.050	-15.370	
NORD EST	108.160	53,1	289.540	-2.580	-5.590	
CENTRO	106.020	46,8	266.530	+2.330	+4.450	
SUD E ISOLE	166.690	42,3	395.890	-4.810	-12.090	
ITALIA	519.890	46,8	1.312.350	-11.120	-28.610	



Fonte: Unioncamere - Ministero del Lavoro e delle Politiche Sociali, Sistema Informativo Excelsior, 2025