

**Focus n. 4/2015**

**VENEZIA INDICATORI**  
*Il cruscotto di indicatori congiunturali  
della provincia di Venezia*  
*Approfondimento tematico*

## **ANDAMENTO CONGIUNTURALE delle IMPRESE MANIFATTURIERE con oltre 10 addetti in provincia di Venezia**

**Aggiornamento al I trimestre 2015**

A cura di:

**Camera di Commercio di Venezia  
Servizio Studi e Statistica**

Sede operativa di Mestre  
Via Forte Marghera, 151 - 30173 Venezia Mestre  
tel. 041 786.232/222 - fax 041 786.203  
e-mail: [statistica@ve.camcom.it](mailto:statistica@ve.camcom.it)  
[www.ve.camcom.gov.it](http://www.ve.camcom.gov.it)

*L'opuscolo è stato chiuso il 25 maggio 2015*

*La riproduzione e/o diffusione, anche parziale, delle tavole contenute  
nel presente fascicolo è consentita con citazione espressa della fonte.*



Partner ufficiale della Camera  
di Commercio di Venezia

**INTESA**  **SANPAOLO**



**Camera di Commercio  
Venezia**

I dati dell'indagine *VenetoCongiuntura*<sup>1</sup> sulle imprese con più di 10 addetti del settore manifatturiero della provincia di Venezia evidenziano per il primo trimestre 2015 andamenti contrastanti: le variazioni tendenziali sono in media positive per ordini interni, occupazione e fatturato, ma negative per produzione e ordinativi esteri. I segnali sono, inoltre, differenziati tra settori produttivi e in base alle dimensioni aziendali, con le aziende più piccole che sembrano beneficiare maggiormente delle migliorate condizioni. Le previsioni per il secondo trimestre sono in sensibile miglioramento.

Per quanto riguarda gli andamenti del I trimestre 2015, il grado di utilizzo degli impianti si è attestato al 73% della piena capacità produttiva, in linea con il trimestre precedente, ma in diminuzione rispetto al primo trimestre 2014 (era il 76%).

Di conseguenza, a livello tendenziale, la **produzione totale** registra un -1,7% mentre l'andamento congiunturale è positivo (+1,1%). Le imprese con più di 50 addetti sono quelle che registrano gli andamenti peggiori (-4,1% annuo), mentre per le imprese tra 10 e 50 addetti si stima un aumento del +1,1%. Sotto il profilo settoriale, rimangono stabili *l'alimentare, bevande e tabacco* (-0,3%) e le *macchine utensili, elettriche ed elettroniche* (-0,1%), mentre sono negative le variazioni per il *tessile, abbigliamento e calzature* (-2,1%) e le *altre industrie manifatturiere*, che segnano un -3,1%.

Il **fatturato totale** segna invece un lieve miglioramento a livello tendenziale (+0,6%), condizionato positivamente, anche in questo caso, dalle imprese di minori dimensioni (+2,7% annuo), mentre per quelle con più di 50 addetti la variazione è negativa (-1,2%). Il settore con risultati migliori è quello delle *altre industrie manifatturiere* (+1,4%), mentre le imprese *tessili, abbigliamento e calzature* registrano una diminuzione del -2,5%.

La dinamica del fatturato totale è ascrivibile ad una variazione del +0,9% delle vendite all'estero (in forte rallentamento rispetto ai trimestri precedenti) e ad una stabilità del mercato interno (+0,4%).

Per gli **ordinativi** provenienti dal **mercato estero** si stima una diminuzione del -3,3% su base annua: al +3,4% realizzato delle imprese 10-49 addetti, si contrappone la battuta d'arresto di quelle di classe dimensionale maggiore, con un -6,4%, probabilmente condizionato dalle buone performance registrate nel I trimestre del 2014. Il settore *alimentare* e *tessile* sono quelli in maggiore sofferenza, rispettivamente con un -7,9% e un -3,3% tendenziale.

Gli **ordinativi** provenienti dal **mercato interno** invece segnano una ripresa (+1,2% tendenziale e +1,6% congiunturale) con andamenti positivi per le imprese con 10-49 addetti (+2,7%) e negativi per quelle più grandi (-0,8%). Il segnale positivo rispetto al mercato domestico è dato dal +6% del settore *alimentare* e dal +2,1% *dei macchinari*, mentre anche nel mercato interno il *tessile* ha risultati negativi (-7,3%)

L'**occupazione** cresce del +1,1% rispetto al I trimestre 2014, ma è in diminuzione rispetto al trimestre precedente (-0,4%): su base annua, l'apporto più rilevante deriva dalle imprese tra 10 e 50 addetti che annotano un +1,5% accompagnato da un +0,5% per le imprese più grandi. A livello settoriale le variazioni positive hanno riguardato il *tessile* (+4,3 in controtendenza con gli altri indicatori) e *i macchinari* (+2,3%).

Dopo un anno tornano positive le **aspettative** per il secondo trimestre 2015. Nonostante gli imprenditori che non si aspettano variazioni siano sempre molti, i saldi tra giudizi positivi e negativi sono di **segno positivo** per tutti gli indicatori considerati, attestandosi tra il 16 e il 26% per produzione, fatturato e ordini e al +4,1% per l'occupazione.

<sup>1</sup> Unioncamere del Veneto con la collaborazione di Confartigianato Veneto svolge trimestralmente indagini congiunturali sui settori manifatturiero, del commercio e delle costruzioni. L'indagine sulle manifatture è effettuata su un campione di 2.252 imprese con almeno due addetti a livello Veneto di cui 244 localizzate in provincia di Venezia.

**L'INDUSTRIA MANIFATTURIERA in Provincia di Venezia.** Andamento dei principali indicatori congiunturali per le imprese con **più di 10 addetti** - I trimestre 2015 (var. % tendenziale e congiunturale)

Settore di attività	Produzione		Fatturato		Ordini interni		Ordini esteri		Occupazione	
	t-1	t-4	t-1	t-4	t-1	t-4	t-1	t-4	t-1	t-4
Alimentare, bevande e tabacco	+4,6	-0,3	+10,9	+0,3	+0,5	+6,0	+22,8	-7,9	-0,0	-0,5
Tessile, abbigliamento e calzature	-0,4	-2,1	-2,0	-2,5	-6,7	-7,3	+2,3	-3,3	-0,2	+4,3
Macchine utensili, elettriche ed	+3,7	-0,1	-2,0	+0,2	+3,3	+2,1	+18,9	+0,1	-0,3	+2,2
Altre ind. manifatturiere	-1,2	-3,1	+0,2	+1,4	+2,4	-0,5	+3,8	+0,2	-0,6	+0,3
<b>Dimensione di impresa</b>										
10-49 addetti	+2,0	+1,1	+0,3	+2,7	+3,8	+2,7	+10,6	+3,4	-0,7	+1,5
50 e più	+0,2	-4,1	+5,4	-1,2	-1,5	-0,8	+13,5	-6,4	-0,0	+0,5
<b>Totale prov. Venezia (più di 10 addetti)</b>	<b>+1,1</b>	<b>-1,7</b>	<b>+3,1</b>	<b>+0,6</b>	<b>+1,6</b>	<b>+1,2</b>	<b>+12,6</b>	<b>-3,3</b>	<b>-0,4</b>	<b>+1,1</b>
<b>Totale Veneto (più di 10 addetti)</b>	<b>-0,7</b>	<b>+1,2</b>	<b>-1,3</b>	<b>+1,7</b>	<b>-0,2</b>	<b>+1,1</b>	<b>+3,5</b>	<b>+2,3</b>	<b>-1,8</b>	<b>-0,4</b>

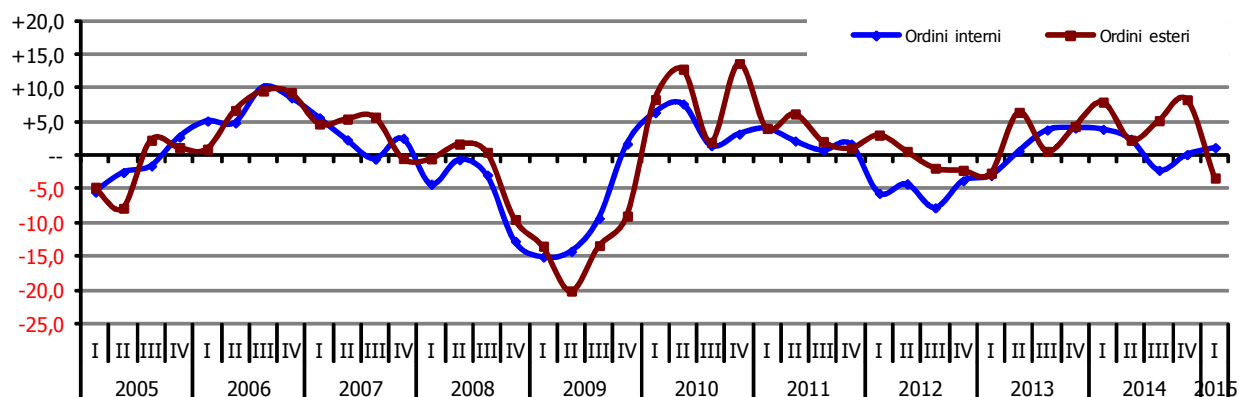
Nota:

- (t-1): variazione congiunturale calcolata sul trimestre precedente.

- (t-4): variazione tendenziale calcolata sullo stesso trimestre dell'anno precedente.

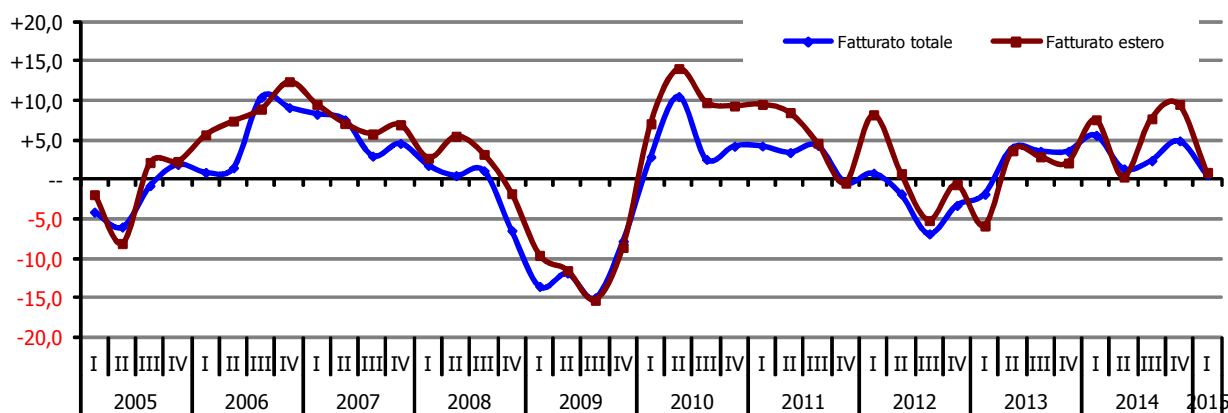
Fonte: Elab. Servizio Studi e Statistica CCIAA Venezia su dati Unioncamere del Veneto-Indagine VenetoCongiuntura

L'industria manifatturiera in Provincia di Venezia. Andamento degli **ORDINI INTERNI ed ESTERI** per le imprese con più di 10 addetti. Anni 2005-2015, variazioni % tendenziali



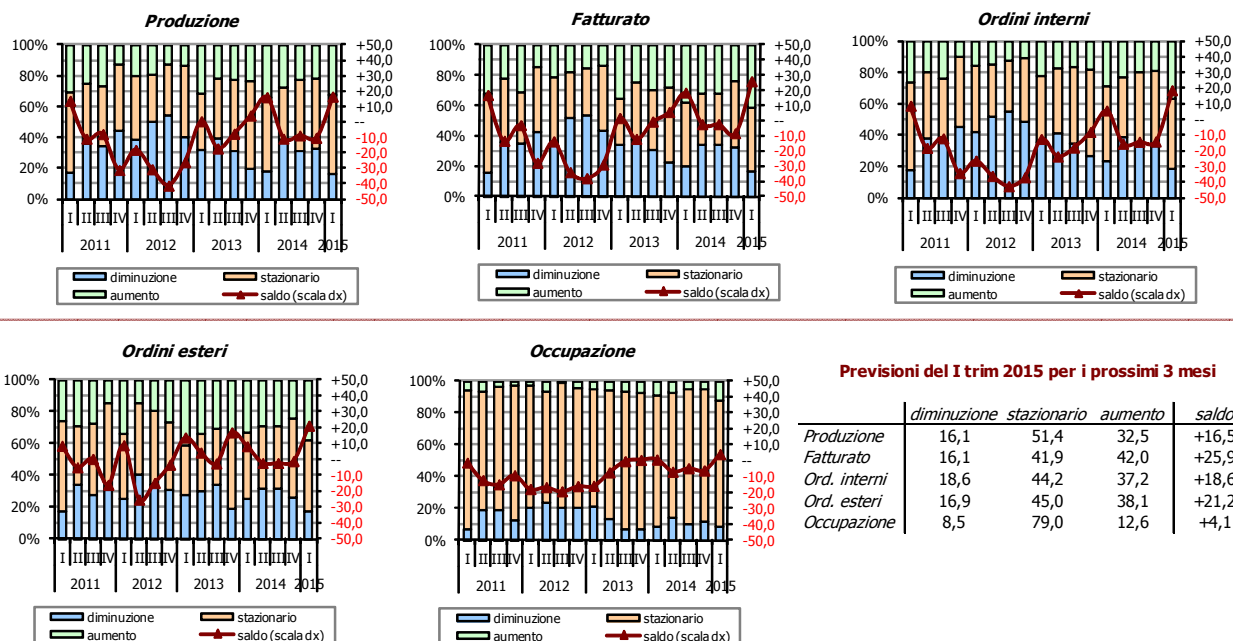
Fonte: Elab. Servizio Studi e Statistica CCIAA Venezia su dati Unioncamere del Veneto-Indagine VenetoCongiuntura

L'industria manifatturiera in Provincia di Venezia. Andamento del **FATTURATO TOTALE ed ESTERO** per le imprese con più di 10 addetti. Anni 2005-2015, variazioni % tendenziali



Fonte: Elab. Servizio Studi e Statistica CCIAA Venezia su dati Unioncamere del Veneto-Indagine VenetoCongiuntura

**L'INDUSTRIA MANIFATTURIERA in Provincia di Venezia. Previsioni a 3 mesi per le imprese con più di 10 addetti. Anni 2011-2015**



Fonte: Elab. Servizio Studi e Statistica CCIAA Venezia su dati Unioncamere del Veneto-Indagine VenetoCongiuntura

**Variazioni percentuali:**

- **Congiunturale (t-1):** variazione calcolata sul trimestre precedente.
- **Tendenziale (t-4):** variazione calcolata sullo stesso trimestre dell'anno precedente.

Fonte: Elaborazione Servizio Studi e Statistica CCIAA Venezia su dati VenetoCongiuntura – Unioncamere Veneto.