

Focus n. 3/2015

VENEZIA INDICATORI
*Il cruscotto di indicatori congiunturali
della provincia di Venezia*
Approfondimento tematico

IL SETTORE delle COSTRUZIONI in provincia di Venezia: demografia delle imprese e indagini congiunturali

A cura di:

Camera di Commercio di Venezia
Servizio Studi e Statistica

Sede operativa di Mestre

Via Forte Marghera, 151 - 30173 Venezia Mestre

tel. 041 786.232/222 - fax 041 786.203

e-mail: statistica@ve.camcom.it

www.ve.camcom.gov.it

L'opuscolo è stato chiuso il 14 maggio 2015

La riproduzione e/o diffusione, anche parziale, delle tavole contenute nel presente fascicolo è consentita con citazione espressa della fonte.



Partner ufficiale della Camera di Commercio di Venezia

INTESA  SNIPAOLO



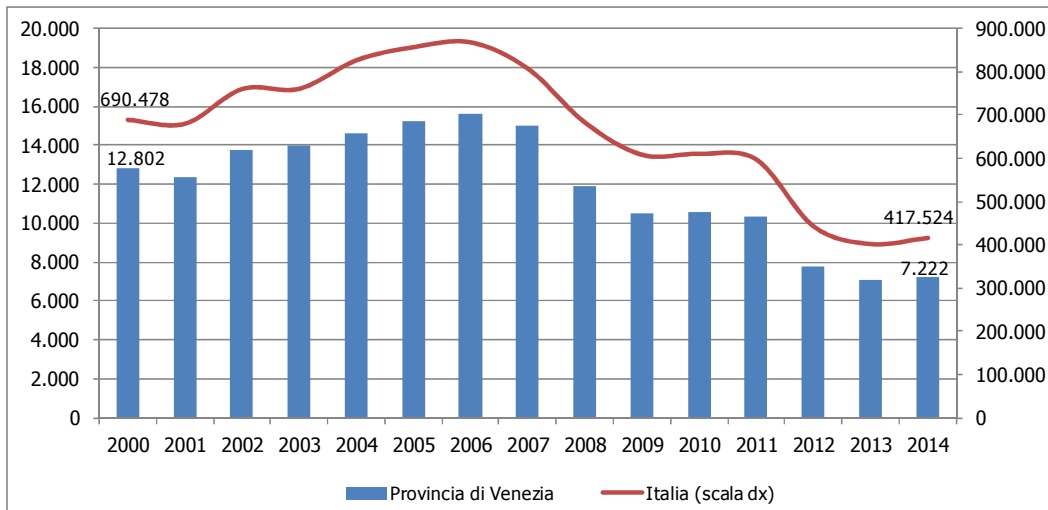
Camera di Commercio Venezia

Il contesto

In conseguenza della crisi economica iniziata nel 2008, il mercato delle costruzioni è stato uno dei settori che ha attraversato negli ultimi anni una fase di profonda crisi. In particolare, il comparto di attività che ha vissuto più pesantemente questo periodo è stato quello delle nuove costruzioni: secondo i dati Cresme¹, infatti, il valore della produzione in Italia, è passato tra il 2007 e il 2014 da 86,8 a 44,1 miliardi di euro, il 49,2% in meno. Nonostante la continua diminuzione dell'indice Istat dei prezzi delle abitazioni (IPAB), alcuni fattori - come la contrazione del reddito disponibile delle famiglie, la drammatica condizione occupazionale giovanile, la scarsa disponibilità di credito - hanno condizionato negativamente la domanda di abitazioni, riducendo il numero di famiglie che decidono di effettuare questo tipo d'investimento. Come dimostrano i dati dell'Osservatorio del Mercato Immobiliare (OMI) dell'Agenzia delle Entrate, le compravendite nel settore residenziale in Italia hanno subito, dal 2007, una decisa flessione fino al 2014, anno in cui gli scambi di abitazioni sono tornati a risalire (+3,6% annuo).

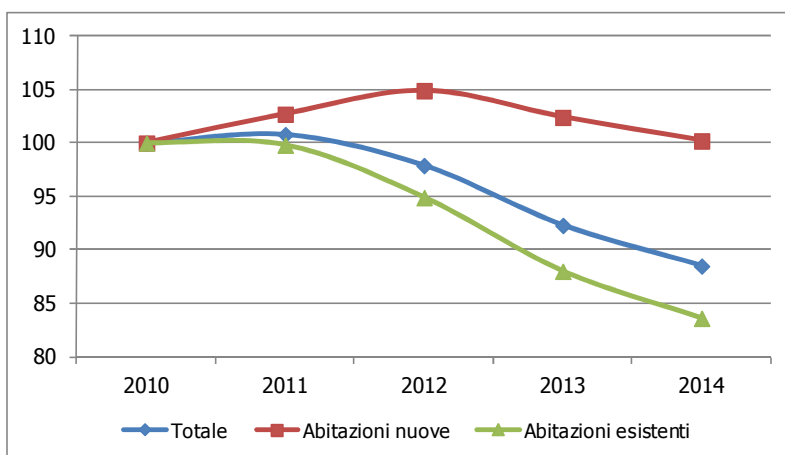
In questo stesso periodo è cresciuto, invece, il valore della manutenzione del patrimonio esistente che, grazie anche agli incentivi fiscali, ha segnato un +4,3% per quella straordinaria e un +9,8% per la manutenzione ordinaria.

Provincia di Venezia e Italia. Compravendite di immobili residenziali. Anni 2000-2014



Fonte: elab. CCIAA Venezia su dati Agenzia delle Entrate - Osservatorio del Mercato Immobiliare

Indice nazionale dei prezzi delle abitazioni IPAB. Anni 2010-2014 (indici base 2010=100)



Fonte: elab. CCIAA Venezia su dati Istat

¹ Elaborazioni Cresme (Centro Ricerche Economiche Sociali di Mercato per l'Edilizia e il territorio) per l'Osservatorio Edilcasa Veneto-Unioncamere Veneto.

Le imprese

La crisi del settore si è inevitabilmente ripercossa sul numero di imprese attive nelle costruzioni, che a livello nazionale sono diminuite del 5,6% tra il 2009 e il 2014.

Nello specifico del territorio veneziano il comparto edile conta, al 31 dicembre 2014, 12.330 localizzazioni attive, il 13,9% del totale delle imprese a livello provinciale. Sotto il profilo dimensionale si tratta per più del 95% di imprese con meno di 10 addetti.

Rispetto al 2009 si nota una perdita di più di 1.300 imprese attive nel settore delle costruzioni (-11%), la maggior parte delle quali artigiane e appartenenti al macrosettore dei lavori di costruzione specializzati. Alcuni microsettori hanno mostrato, tuttavia, un aumento delle stesse: le imprese che si occupano di *preparazione del cantiere edile* sono aumentate del +97,4% (37 imprese in più), quelle attive negli *altri lavori di costruzione e installazione* hanno visto una crescita di 33 unità, così come quelle che svolgono attività nella costruzione di *altre opere di ingegneria civile nca* che sono passate da 4 a 18.

In questi ultimi cinque anni, tutte le forme giuridiche hanno fatto segnare andamenti negativi, con alcune eccezioni: crescono le società di capitali artigiane del +36,4% (116 unità in più) e le imprese individuali non artigiane (+22,1%).

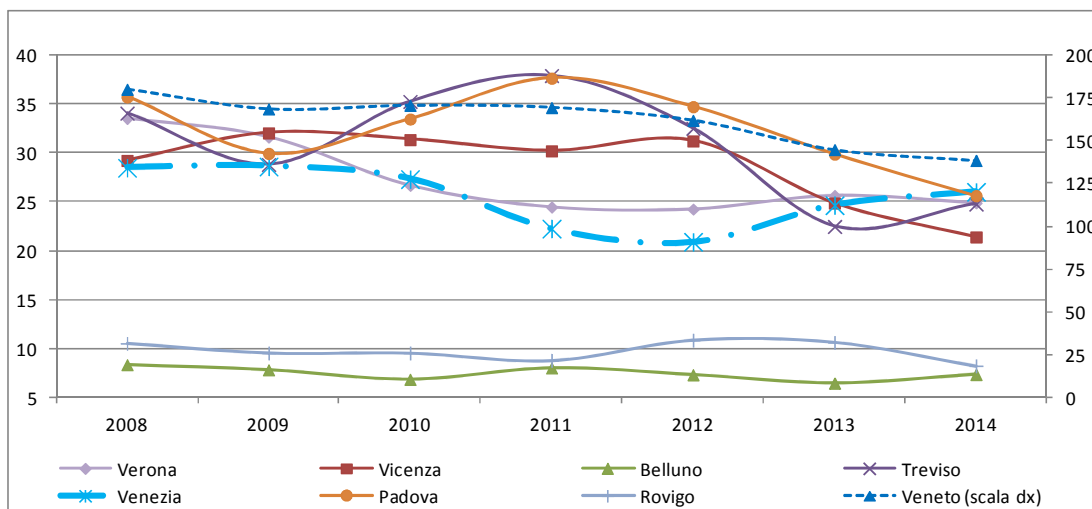
Sedi d'impresa ATTIVE in provincia di Venezia nel settore delle COSTRUZIONI per NATURA GIURIDICA. Anno 2014 (valori assoluti e variazioni %)

Natura Giuridica	Valori assoluti			Variazioni % 2014/2009		
	Artigiani	Non artigiani	Totale	Artigiani	Non artigiani	Totale
Società di capitale	435	1.637	2.072	+36,4	-8,5	-1,8
Società di persone	1.275	603	1.878	-15,0	-15,5	-15,2
Imprese individuali	5.923	873	6.796	-15,4	+22,1	-11,9
Altre forme	13	145	158	-27,8	-25,6	-25,8
TOTALE	7.646	3.258	10.904	-13,5	-4,6	-11,0

Fonte: elaborazioni CCIAA Venezia su dati Infocamere-StockView

Sul fronte occupazionale, secondo i dati Istat relativi alla provincia di Venezia, il settore delle costruzioni ha visto nel 2014 un incremento del +5,5% del numero di occupati continuando il trend positivo intrapreso a partire dal 2013, non riuscendo, però, a recuperare la forte flessione registrata dal 2010 al 2012 e a tornare, quindi, ai livelli del 2008. Nell'arco di sei anni si è passati da circa 28mila 500 occupati a poco più di 26mila, con una differenza negativa di circa 2mila 500 unità (-8,6%).

Occupati settore COSTRUZIONI in Veneto. Anni 2008-2014



Fonte: elab. CCIAA Venezia su dati Istat

Restringendo l'orizzonte temporale, il comparto edile continua a risentire della crisi, registrando una variazione negativa del -1,7% rispetto al 2013 ascrivibile ad una perdita delle sedi d'impresa attive (-2,2%) in quasi tutte le specializzazioni che lo compongono, non compensato da un aumento delle unità locali (+2,1%). A soffrire maggiormente sono state le imprese artigiane, il 70,1% delle sedi d'impresa di questo settore, che segnano un -3,2% su base annua contro un +0,2% per quelle non artigiane.

All'interno del comparto ci sono alcuni microsettori che evidenziano delle variazioni positive, a livello tendenziale, anche nelle sedi d'impresa. Si tratta, in particolare, di imprese che si occupano di *altri lavori di completamento e di finitura degli edifici* (+3,2%), di *altri lavori di costruzione e installazione* e di *costruzioni di opere idrauliche* (+7,1% entrambi) ad evidenza di un cambiamento strutturale del mercato e di una diversa composizione della domanda volta più al recupero edilizio con imprese maggiormente specializzate in determinati segmenti del processo produttivo edilizio.

Passando all'analisi della natimortalità, dopo il crollo delle iscrizioni avvenuto tra il 2012 e il 2013, nel 2014 si registra un aumento delle stesse del +11,3% grazie alla nascita di nuove attività economiche legate al settore edile (soprattutto *lavori di costruzione specializzati*). Ciò nonostante, prosegue la crescita delle imprese che chiudono i battenti (+6,4%), con un saldo tra iscrizioni e cessazioni che ormai dal 2009 continua ad essere negativo.

Localizzazioni (sedi d'impresa e unità locali) ATTIVE in provincia di Venezia nel settore delle COSTRUZIONI. Anno 2014 (valori assoluti e variazioni %)									
Settori di attività economica	Valori assoluti			Variazioni % 2014/2013			Variazioni % 2014/2009		
	Sede d'impresa	Unità Locali	Totale	Sede d'impresa	Unità Locali	Totale	Sede d'impresa	Unità Locali	Totale
F COSTRUZIONI	10.904	1.426	12.330	-2,2	+2,1	-1,7	-11,0	-2,5	-10,1
41 COSTRUZIONE DI EDIFICI	3.669	504	4.173	-4,0	-1,4	-3,7	-15,3	-1,6	-13,9
41 Costruzione di edifici in generale	17	3	20	-15,0	-40,0	-20,0	-50,0	-62,5	-52,4
41.1 Sviluppo di progetti immobiliari	623	32	655	-6,0	-13,5	-6,4	-28,1	-39,6	-28,8
41.2 Costruzione di edifici residenziali e non residenziali	3.029	469	3.498	-3,5	--	-3,0	-11,8	+4,0	-9,9
42 INGEGNERIA CIVILE	134	49	183	-4,3	-7,5	-5,2	-5,0	-19,7	-9,4
42 Ingegneria civile in generale	2	3	5	-50,0	--	-28,6	--	--	+150,0
42.1 Costruzione di strade e ferrovie	63	22	85	-4,5	-21,4	-9,6	-21,3	--	-16,7
42.1 Costruzione di strade e ferrovie in generale	--	--	--	-100,0	--	-100,0	--	--	--
42.11 Costruzione di strade e autostrade	61	20	81	-3,2	-20,0	-8,0	-21,8	-4,8	-18,2
42.12 Costruzione di linee ferroviarie e metropolitane	2	1	3	--	-50,0	-25,0	+100,0	--	+50,0
42.13 Costruzione di ponti e gallerie	--	1	1	--	--	--	-100,0	--	--
42.2 Costruzione di opere di pubblica utilità	23	7	30	--	-12,5	-3,2	-14,8	-12,5	-14,3
42.21 Costruzione di opere di pubblica utilità per il trasporto di fluidi	22	6	28	-4,3	-14,3	-6,7	-18,5	-25,0	-20,0
42.22 Costruzione di opere di pubblica utilità per l'energia elettrica e le telecomunicazioni	1	1	2	--	--	+100,0	--	--	--
42.9 Costruzione di altre opere di ingegneria civile	46	17	63	-2,1	+21,4	+3,3	+43,8	-45,2	--
42.91 Costruzione di opere idrauliche	30	15	45	+7,1	+15,4	+9,8	+7,1	-51,6	-23,7
42.99 Costruzione di altre opere di ingegneria civile nca	16	2	18	-15,8	+100,0	-10,0	+300,0	--	+350,0
43 LAVORI DI COSTRUZIONE SPECIALIZZATI	7.101	873	7.974	-1,2	+4,8	-0,6	-8,7	-1,8	-8,0
43.1 Demolizione e preparazione del cantiere edile	161	33	194	-5,3	-2,9	-4,9	-24,1	-15,4	-22,7
43.11 Demolizione	98	16	114	-5,8	-5,9	-5,8	-44,3	-44,8	-44,4
43.12 Preparazione del cantiere edile	58	17	75	-3,3	--	-2,6	+100,0	+88,9	+97,4
43.13 Trivellazioni e perforazioni	5	--	5	-16,7	--	-16,7	-28,6	-100,0	-37,5
43.2 Installazione di impianti elettrici, idraulici ed altri lavori di costruzione e installazione	2.378	534	2.912	-0,8	+7,4	+0,6	-3,7	+4,3	-2,3
43.2 Installazione di impianti elettrici, idraulici ed altri lavori di costruzione e installazione in generale	6	10	16	-14,3	+11,1	--	-57,1	+66,7	-20,0
43.21 Installazione di impianti elettrici	1.260	272	1.532	-1,6	+7,9	-0,1	-5,0	+2,6	-3,8
43.22 Installazione di impianti idraulici, di riscaldamento e di condizionamento dell'aria	930	208	1.138	-1,0	+6,7	+0,4	-4,7	+3,5	-3,3
43.29 Altri lavori di costruzione e installazione	182	44	226	+7,1	+7,3	+7,1	+19,0	+10,0	+17,1
43.3 Completamento e finitura di edifici	4.204	258	4.462	-1,3	--	-1,2	-9,8	-10,1	-9,8
43.3 Completamento e finitura di edifici in generale	184	8	192	-8,5	+14,3	-7,7	-18,6	+60,0	-16,9
43.31 Intonacatura	227	8	235	-3,4	--	-3,3	-12,7	--	-12,3
43.32 Posa in opera di infissi	595	45	640	-3,7	+9,8	-2,9	-11,6	+2,3	-10,7
43.33 Rivestimento di pavimenti e di muri	736	32	768	-1,9	-3,0	-1,9	-15,4	-30,4	-16,2
43.34 Tinteggiatura e posa in opera di vetri	1.076	87	1.163	-3,2	-13,0	-4,0	-7,2	-17,1	-8,0
43.39 Altri lavori di completamento e di finitura degli edifici	1.386	78	1.464	+3,2	+13,0	+3,7	-5,9	-1,3	-5,7
43.9 Altri lavori specializzati di costruzione	358	48	406	-1,9	+9,1	-0,7	-17,1	-5,9	-15,9
43.9 Altri lavori specializzati di costruzione in generale	1	--	1	--	--	--	--	--	--
43.91 Realizzazione di coperture	164	15	179	-1,8	--	-1,6	-19,6	-28,6	-20,4
43.99 Altri lavori specializzati di costruzione nca	193	33	226	-2,0	+13,8	--	-15,4	+10,0	-12,4

Fonte: elaborazioni CCIAA Venezia su dati Infocamere-StockView

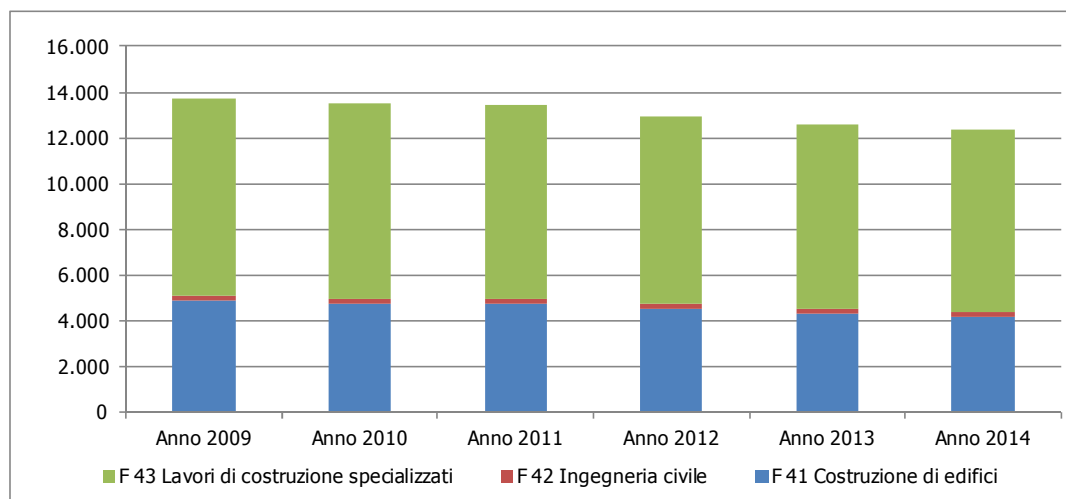
Sedi d'impresa ARTIGIANE ATTIVE in provincia di Venezia nel settore delle COSTRUZIONI.

Anno 2014 (valori assoluti, % sul totale sedi del settore delle costruzioni e variazioni %)

Settori di attività economica	Valori assoluti	in % sul tot.	Var. % 2014/2013	Var. % 2014/2009
F COSTRUZIONI	7.646	70,1	-3,2	-13,5
41 COSTRUZIONE DI EDIFICI	1.599	43,6	-6,0	-18,9
41 Costruzione di edifici in generale	5	29,4	-16,7	-28,6
41.2 Costruzione di edifici residenziali e non residenziali	1.594	52,6	-6,0	-18,9
42 INGEGNERIA CIVILE	40	29,9	-16,7	-14,9
42 Ingegneria civile in generale	--	--	-100,0	--
42.1 Costruzione di strade e ferrovie	27	42,9	-15,6	-22,9
42.11 Costruzione di strade e autostrade	27	44,3	-15,6	-22,9
42.2 Costruzione di opere di pubblica utilità	7	30,4	-22,2	-12,5
42.21 Costruzione di opere di pubblica utilità per il trasporto di fluidi	7	31,8	-22,2	-12,5
42.9 Costruzione di altre opere di ingegneria civile	6	13,0	--	+50,0
42.91 Costruzione di opere idrauliche	2	6,7	-33,3	-50,0
42.99 Costruzione di altre opere di ingegneria civile nca	4	25,0	+33,3	--
43 LA VORI DI COSTRUZIONE SPECIALIZZATI	6.007	84,6	-2,3	-11,9
43.1 Demolizione e preparazione del cantiere edile	113	70,2	-0,9	-23,6
43.11 Demolizione	70	71,4	-4,1	-46,6
43.12 Preparazione del cantiere edile	41	70,7	+5,1	+173,3
43.13 Trivellazioni e perforazioni	2	40,0	--	--
43.2 Installazione di impianti elettrici, idraulici ed altri lavori di costruzione e installazione	2.058	86,5	-1,2	-4,2
43.2 Installazione di impianti elettrici, idraulici ed altri lavori di costruzione e installazione in generale	2	33,3	--	-50,0
43.21 Installazione di impianti elettrici	1.086	86,2	-1,5	-5,2
43.22 Installazione di impianti idraulici, di riscaldamento e di condizionamento dell'aria	846	91,0	-1,2	-4,2
43.29 Altri lavori di costruzione e installazione	124	68,1	+0,8	+6,9
43.3 Completamento e finitura di edifici	3.570	84,9	-3,0	-14,7
43.3 Completamento e finitura di edifici in generale	139	75,5	-10,3	-21,0
43.31 Intonacatura	189	83,3	-4,5	-18,9
43.32 Posa in opera di infissi	499	83,9	-5,5	-17,4
43.33 Rivestimento di pavimenti e di muri	675	91,7	-2,0	-17,8
43.34 Tinteggiatura e posa in opera di vetri	982	91,3	-4,0	-9,2
43.39 Altri lavori di completamento e di finitura degli edifici	1.086	78,4	-0,2	-14,4
43.9 Altri lavori specializzati di costruzione	266	74,3	-2,6	-21,1
43.9 Altri lavori specializzati di costruzione in generale	1	100,0	--	--
43.91 Realizzazione di coperture	137	83,5	-1,4	-19,4
43.99 Altri lavori specializzati di costruzione nca	128	66,3	-3,8	-23,4

Fonte: elaborazioni CCIAA Venezia su dati Infocamere-StockView

Provincia di Venezia. Localizzazioni (sedi d'impresa e unità locali) attive nel settore delle COSTRUZIONI. Anni 2009-2014



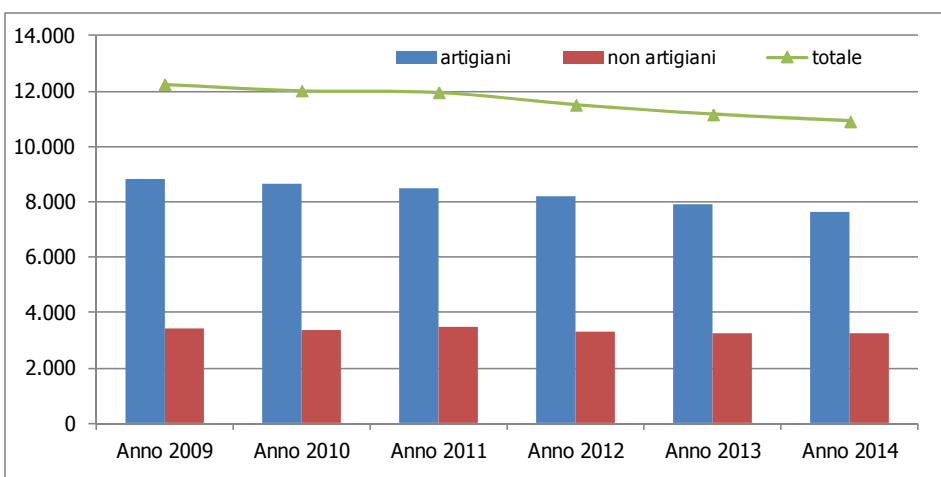
Fonte: elab. CCIAA Venezia su dati Infocamere-Stockview

Provincia di Venezia. Sedi d'impresa ARTIGIANE attive nel settore delle COSTRUZIONI. Anni 2009-2014



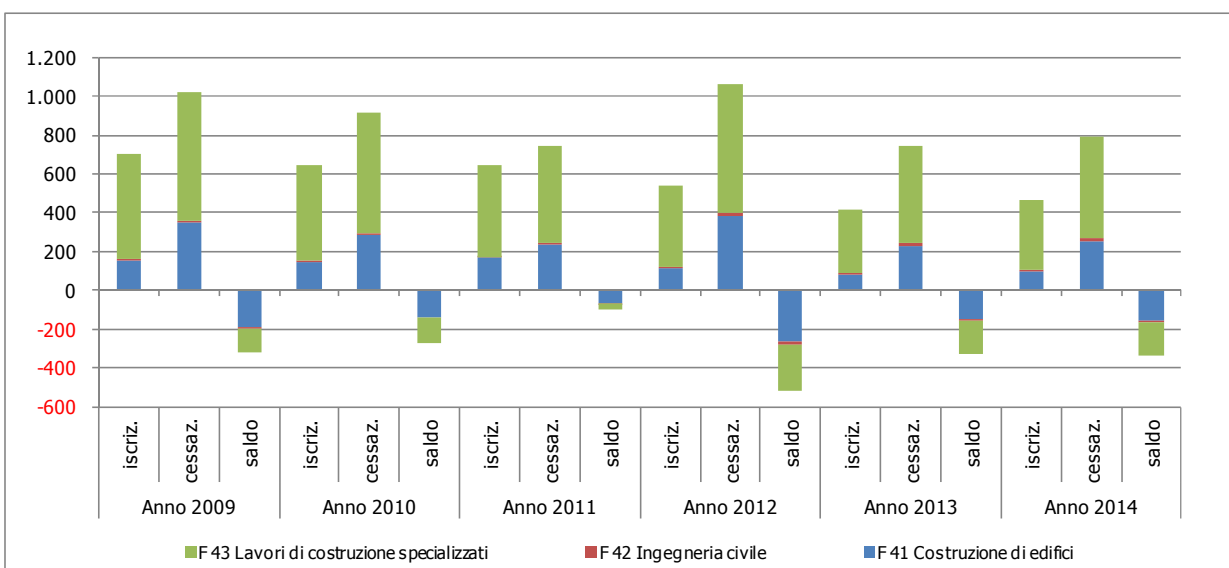
Fonte: elab. CCIAA Venezia su dati Infocamere-Stockview

Provincia di Venezia. Sedi d'impresa attive nel settore delle COSTRUZIONI. Anni 2009-2014



Fonte: elab. CCIAA Venezia su dati Infocamere-Stockview

Provincia di Venezia. Iscrizioni e cessazioni non d'ufficio nel settore delle COSTRUZIONI. Anni 2009-2014



Fonte: elab. CCIAA Venezia su dati Infocamere-Stockview

L'indagine congiunturale

Secondo i dati emersi dall'indagine *VenetoCongiuntura*², nel quarto trimestre 2014 il **fatturato** delle imprese di costruzioni della provincia di Venezia ha registrato una flessione del -0,5% rispetto allo stesso periodo del 2013, diversamente dallo scorso trimestre dove la variazione era positiva e pari al +0,3%. Dopo un biennio di forte flessione 2012-2013, nel 2014 si attenuano le dinamiche negative con variazioni vicine allo zero e con una tendenza al riassetto del mercato delle costruzioni.

La conferma di un quadro non ancora positivo ma tendente al miglioramento, viene anche dall'andamento degli **ordini** che per il IV trimestre del 2014 hanno evidenziato una situazione di stabilità (-0,3% contro un -1,1% dello scorso anno), in linea con il dato medio regionale. Sul fronte dell'**occupazione** spiccano le variazioni positive in tutti i trimestri del 2014, soprattutto nei primi trimestri dell'anno, con un'inversione di tendenza rispetto al biennio 2012-2013.

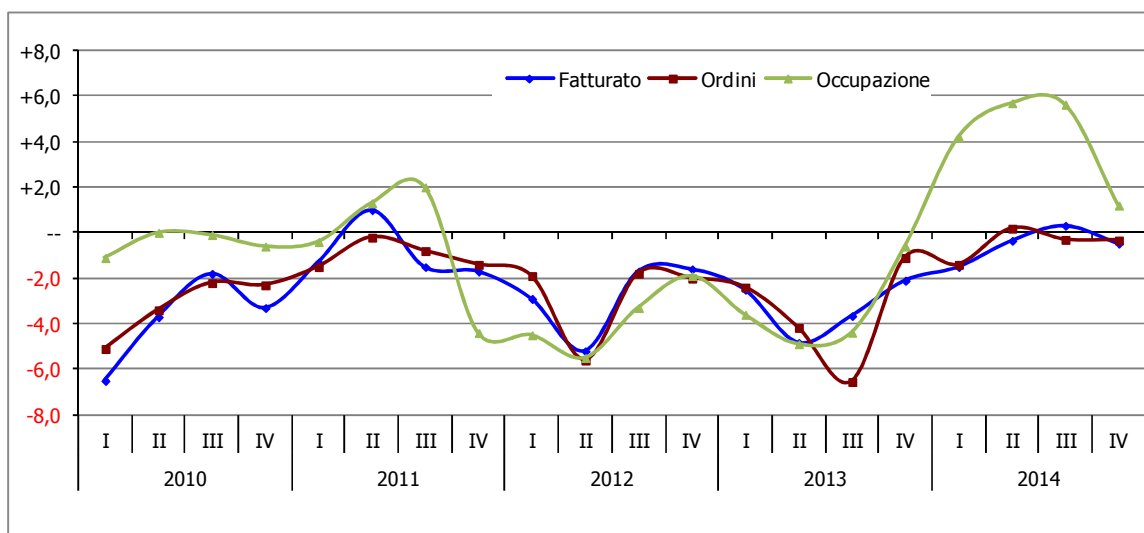
Dal punto di vista delle **previsioni**, gli imprenditori edili continuano a non aver fiducia in una ripresa vicina. Rimane comunque rilevante la quota di imprenditori che non si aspettano variazioni, soprattutto per quanto riguarda l'occupazione. Le attese per il I trimestre 2015 evidenziano dei saldi negativi per fatturato -21,5% e ordini -14,7%.

Le prospettive sull'andamento del mercato residenziale (nuove costruzioni) per i tre mesi successivi all'indagine non sono ancora positive: solo il 2% degli intervistati vede il mercato in crescita, mentre per il 50% rimarrà stazionario. Il 47% delle imprese, invece, hanno dichiarato di prevedere un'ulteriore diminuzione del mercato residenziale di nuova costruzione. Dinamiche simili si riscontrano per il mercato non residenziale dove la quota di coloro che non si aspettano variazioni sale al 66%.

Segnali incoraggianti si rilevano, invece, per il mercato delle ristrutturazioni. Il 28% delle imprese ha dichiarato attese positive, solo il 13% ha dichiarato una diminuzione e il rimanente 59% indica il mercato dei prossimi mesi stazionario. Tale risultato è probabilmente collegato agli effetti positivi delle norme sul piano casa e dagli incentivi fiscali per le ristrutturazioni e la riqualificazione energetica degli edifici. Con riferimento all'approvazione del piano casa regionale, il 62,2% degli intervistati si ritiene poco o per nulla soddisfatto; nonostante ciò il 29,5% sta già realizzando degli interventi grazie a questi incentivi.

Piuttosto stabile il mercato delle opere pubbliche, dove il 73% degli imprenditori intervistati non si aspetta variazioni.

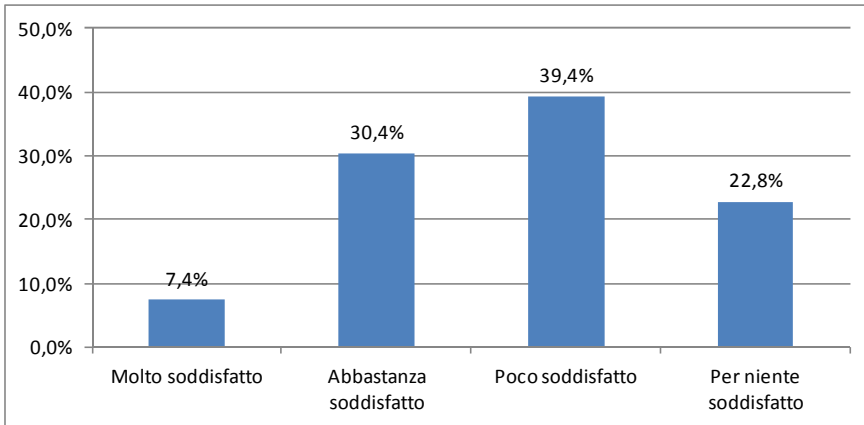
Provincia di Venezia. Andamento dei principali indicatori congiunturali nel settore delle COSTRUZIONI. Anni 2010-2014 (var. % tendenziale)



Fonte: elab. CCIAA Venezia su dati Veneto Congiuntura

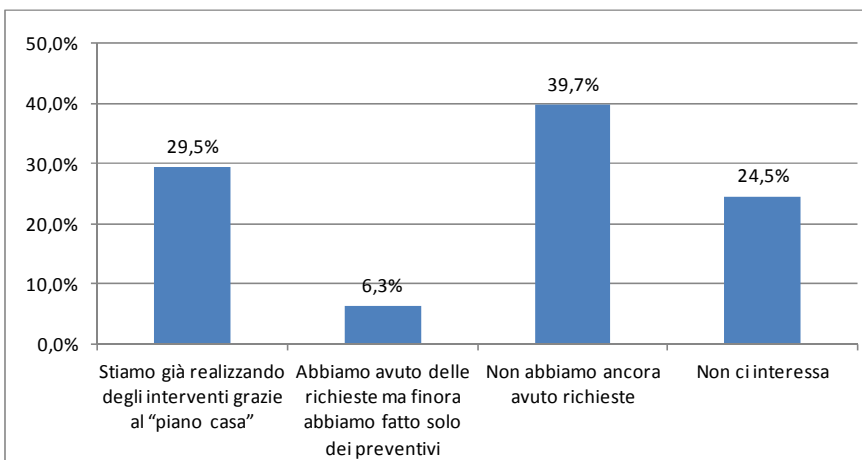
² Unioncamere del Veneto con la collaborazione di Confartigianato Veneto svolge trimestralmente indagini congiunturali sui settori manifatturiero, del commercio e delle costruzioni. L'indagine sulle costruzioni è effettuata su un campione di 600 imprese con almeno un dipendente a livello Veneto.

Provincia di Venezia. Soddisfazione approvazione piano casa Regione. IV trimestre 2014



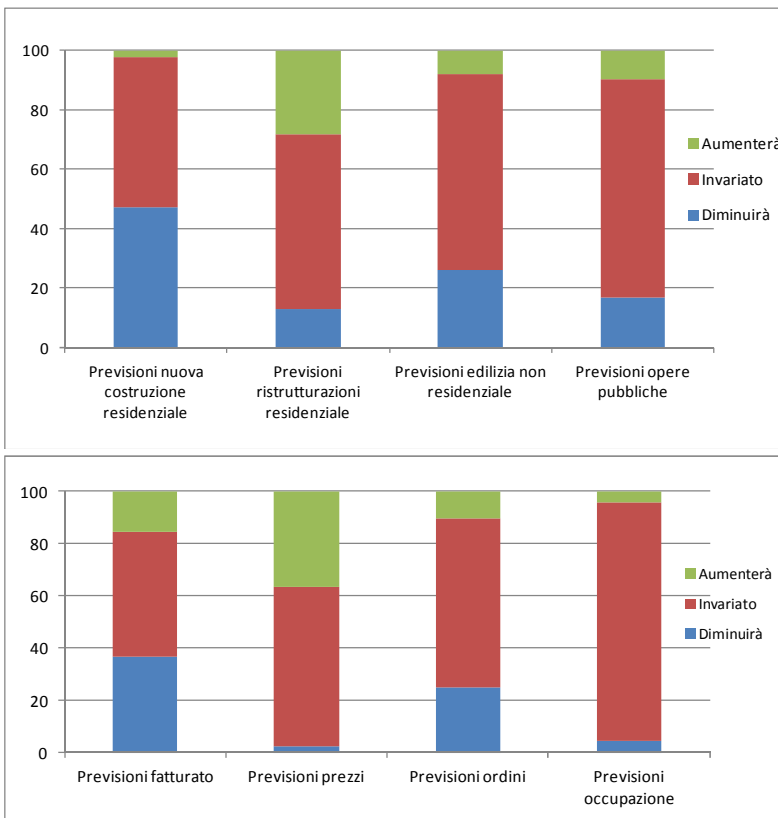
Fonte: elab. CCIAA Venezia su dati Veneto Congiuntura

Provincia di Venezia. Lavori inerenti il piano casa. IV trimestre 2014



Fonte: elab. CCIAA Venezia su dati Veneto Congiuntura

Provincia di Venezia. Previsioni a 3 mesi settore COSTRUZIONI. IV trimestre 2014



Fonte: elab. CCIAA Venezia su dati Veneto Congiuntura